

I. INFORMACJE WPROWADZAJĄCE

1. Warmińsko-Mazurski Oddział Straży Granicznej w Kętrzynie zaprasza do składania ofert w Postępowaniu prowadzonym w trybie przetargu nieograniczonego.
2. Przedmiotem Postępowania jest Zamówienie na „Remont budynku nr 25 w m. Kętrzyn” w zakresie określonym w rozdziale II SIWZ.
3. Postępowanie zostanie przeprowadzone na podstawie ustawy z dnia 29 stycznia 2004 r. Prawo zamówień publicznych (t. j. Dz. U. z 2013 r. poz. 907 ze zm.) oraz przepisów wykonawczych wydanych na jej podstawie.
4. Wykonawca może zwrócić się do Zamawiającego o wyjaśnienie treści SIWZ. Zamawiający jest obowiązany udzielić wyjaśnień niezwłocznie, jednak nie później niż na 2 dni przed upływem terminu składania ofert pod warunkiem, że wniosek o wyjaśnienie treści SIWZ wpłynął do Zamawiającego nie później niż do końca dnia, w którym upływa połowa wyznaczonego terminu składania ofert.
5. Jeżeli wniosek o wyjaśnienie treści SIWZ wpłynął po upływie terminu składania wniosku, o którym mowa w pkt. 4 lub dotyczy udzielonych wyjaśnień, Zamawiający może udzielić wyjaśnień albo pozostawić wniosek bez rozpoznania.
6. Przedłużenie terminu składania ofert nie wpływa na bieg terminu składania wniosku o wyjaśnienie treści SIWZ, o którym mowa w pkt. 4.
7. Zamawiający przekaze treść zapytań wraz z wyjaśnieniami Wykonawcom, którym przekazał SIWZ, bez ujawniania źródła zapytania oraz zamieści na stronie internetowej.
8. W uzasadnionych przypadkach Zamawiający może przed upływem terminu składania ofert zmienić treść SIWZ. Dokonaną w ten sposób zmianę Zamawiający przekaze niezwłocznie wszystkim Wykonawcom, którym przekazał SIWZ i będzie dla nich wiążąca oraz zamieści na stronie internetowej.
9. Jeżeli w wyniku zmiany treści SIWZ nieprowadzącej do zmiany treści ogłoszenia o zamówieniu niezbędny będzie dodatkowy czas na wprowadzenie zmian w ofertach, Zamawiający przedłuży termin składania ofert i poinformuje o tym Wykonawców, którym przekazano SIWZ oraz zamieści na stronie internetowej.
10. Zamawiający nie przewiduje możliwości prowadzenia rozliczeń w walutach obcych. Rozliczenia pomiędzy Wykonawcą a Zamawiającym będą dokonywane w złotych polskich.
11. Postępowanie o udzielenie Zamówienia może zostać unieważnione jedynie w przypadkach określonych w art. 93 Ustawy.
12. Użyte w Specyfikacji terminy mają następujące znaczenie:
 - a) „Zamawiający” – Warmińsko-Mazurski Oddział Straży Granicznej im. gen. bryg. Stefana Pasławskiego
 - b) „Postępowanie” – postępowanie prowadzone przez Zamawiającego na podstawie niniejszej SIWZ.
 - c) „SIWZ” – Specyfikacja Istotnych Warunków Zamówienia.
 - d) „Ustawa” - ustawa z dnia 29 stycznia 2004 r. Prawo zamówień publicznych (t. j. Dz. U. z 2013 r. poz. 907 ze zm.).
 - e) „Zamówienie” – zamówienie publiczne, którego przedmiot został opisany w rozdziale II SIWZ.
 - f) „Wykonawca” – osoba fizyczna, osoba prawna albo jednostka organizacyjna nieposiadająca osobowości prawnej, która ubiega się o udzielenie Zamówienia, złożyła ofertę lub zawarła umowę w sprawie Zamówienia.

13. Dane Zamawiającego:

Adres do korespondencji:

Warmińsko-Mazurski Oddział Straży Granicznej
im. gen. bryg. Stefana Pasławskiego
ul. Gen. Władysława Sikorskiego 78
11-400 Kętrzyn
NIP: 742-000-73-89 REGON: 510207605
Faks: (89) 750 37 54
E-mail: zamowienia.wm@strazgraniczna.pl
strona internetowa: www.wm.strazgraniczna.pl

Dni i godziny urzędowania: od poniedziałku do piątku od 7³⁰ do 15³⁰

Znak Postępowania: 15/FI/15

Uwaga: w korespondencji kierowanej do Zamawiającego należy posługiwać się tym znakiem.

II. OPIS PRZEDMIOTU ZAMÓWIENIA

1. Przedmiotem zamówienia jest wykonanie robót remontowo – budowlanych w ramach zadania pn. „**Remont budynku nr 25 w m. Kętrzyn**”.
2. Opis przedmiotu Zamówienia stanowi **załącznik nr 1 do SIWZ** w tym: **załącznik nr 1a do SIWZ – Dokumentacja projektowa, załącznik nr 1b do SIWZ – Specyfikacja Techniczna Wykonania i Odbioru Robót Budowlanych**.
3. Zamawiający nie dopuszcza możliwości składania ofert częściowych.
4. Zamawiający nie przewiduje zawarcia umowy ramowej.
5. Zamawiający informuje, że nie przewiduje udzielania Zamówień uzupełniających.
6. Zamawiający nie dopuszcza możliwości składania ofert wariantowych.
7. Zamawiający dopuszcza możliwości składania ofert równoważnych. Jeżeli w opisie przedmiotu zamówienia użyto do opisanego przedmiotu zamówienia oznaczeń lub parametrów wskazujących konkretnego producenta, konkretny produkt lub wskazano znaki towarowe, patenty lub pochodzenie urządzeń, normy, aprobaty, specyfikacje techniczne i systemy odniesienia, Zamawiający dopuszcza zastosowanie produktów i rozwiązań równoważnych do opisanych w opisie przedmiotu zamówienia. Przez równoważność należy rozumieć produkty o parametrach nie gorszych od przedstawionych w opisie przedmiotu zamówienia. W przypadku zaoferowania rozwiązań równoważnych, Wykonawca załączy do oferty szczegółowy opis (szczegółowe informacje), z których wynikać będzie zachowanie warunków równoważności.
8. Zamawiający nie przewiduje aukcji elektronicznej. -
9. Wykonawcy mają prawo do zapoznania się z przyszłym terenem budowy w celu dokonania oględzin. Termin oględzin powinien być uzgodniony z Zamawiającym.
10. Zamawiający dopuszcza możliwość wykonania części przedmiotu zamówienia przez Podwykonawcę.
11. Wykonawca może powierzyć wykonanie części zamówienia podwykonawcom, w takim przypadku Wykonawca zobowiązany jest do wskazania **w załączniku nr 2 do SIWZ** części zamówienia, której wykonanie powierzy podwykonawcom. W przypadku braku powyższej informacji Zamawiający uzna, że przedmiot zamówienia będzie wykonany bez udziału podwykonawców.

III. TERMIN WYKONANIA ZAMÓWIENIA

Termin realizacji zamówienia do dnia 30.10.2015 r.

IV. WARUNKI UDZIAŁU W POSTĘPOWANIU ORAZ OPIS SPOSOBU DOKONYWANIA OCENY SPEŁNIANIA TYCH WARUNKÓW

1. Warunki udziału w postępowaniu:
 - 1.1. Zgodnie z art. 22 ust. 1 Ustawy o udzielenie Zamówienia mogą ubiegać się Wykonawcy, którzy spełniają warunki, dotyczące:
 - 1.1.1. Posiadania uprawnień do wykonywania określonej działalności lub czynności, jeżeli przepisy prawa nakładają obowiązek ich posiadania.
 - Zamawiający nie konkretyzuje warunku.
 - 1.1.2. Posiadania wiedzy i doświadczenia.

Warunek zostanie uznany za spełniony, jeżeli Wykonawca wykaże, że:

 - wykonał w okresie ostatnich pięciu lat przed upływem terminu składania ofert, a jeżeli okres prowadzenia działalności jest krótszy - w tym okresie, co najmniej jedną najważniejszą robotę budowlaną oraz załączy dowody dotyczące najważniejszych robót, określające czy roboty te zostały wykonane w sposób należyty oraz wskazujące, czy zostały wykonane zgodnie z zasadami sztuki budowlanej i prawidłowo ukończone.

Za najważniejszą robotę budowlaną Zamawiający uzna robotę budowlaną oznaczoną CPV 45000000-7 (roboty budowlane) o wartości nie mniejszej niż 250.000,00 zł brutto każda.
 - 1.1.3. Dysponowania odpowiednim potencjałem technicznym oraz osobami zdolnymi do wykonania zamówienia.

Warunek zostanie uznany za spełniony, jeżeli Wykonawca wykaże, że:

 - dysponuje lub będzie dysponował co najmniej jedną osobą posiadającą wymagane

przepisami ustawy z dnia 7 lipca 1994 r. Prawo budowlane (t. j. Dz. U. z 2013 r. poz. 1409 ze zm.) uprawnienia do pełnienia samodzielnych funkcji technicznych w budownictwie w zakresie **kierowania robotami budowlanymi w specjalności konstrukcyjno – budowlanej**.

1.1.4. Sytuacji ekonomicznej i finansowej.

- Zamawiający nie konkretyzuje warunku.

2. Opis sposobu dokonywania oceny spełniania warunków udziału w postępowaniu:

- 2.1. Wykonawcy na potwierdzenie spełniania warunków udziału w Postępowaniu złożą stosowne oświadczenia i dokumenty określone w rozdziale V SIWZ.
- 2.2. Zamawiający dokona oceny spełniania warunków udziału w Postępowaniu zgodnie z formułą spełnia / nie spełnia, w oparciu o informacje zawarte w przedstawionym wraz z ofertą oświadczeniu o spełnianiu warunków udziału w Postępowaniu, złożonym zgodnie z art. 44 Ustawy i dokumentach, o których mowa w rozdziale V SIWZ.
- 2.3. Jeżeli Wykonawca nie wykaże spełniania warunków udziału w Postępowaniu to Zamawiający wykluczy Wykonawcę odpowiednio na podstawie art. 24 Ustawy.

V. WYKAZ OŚWIADCZEŃ LUB DOKUMENTÓW, JAKIE MAJĄ DOSTARCZYĆ WYKONAWCY W CELU POTWIERDZENIA SPEŁNIANIA WARUNKÓW UDZIAŁU W POSTĘPOWANIU

1. **W celu oceny spełniania przez Wykonawcę warunków o których mowa w art. 22 ust. 1 Ustawy Zamawiający żąda:**
 - 1.1. Oświadczenia Wykonawcy, że spełnia warunki określone w art. 22 ust. 1 Ustawy zgodnie z **załącznikiem nr 3 do SIWZ**.
W przypadku składania oferty wspólnej ww. oświadczenie składa pełnomocnik Wykonawców składających ofertę wspólną ustanowiony do reprezentowania.
 - 1.2. **Wykaz robót budowlanych** wykonanych w okresie ostatnich pięciu lat przed upływem terminu składania ofert, a jeżeli okres prowadzenia działalności jest krótszy - w tym okresie, wraz z podaniem ich rodzaju i wartości, daty i miejsca wykonania oraz z załączeniem dowodów dotyczących najważniejszych robót, określających, czy roboty te zostały wykonane w sposób należyty oraz wskazujących, czy zostały wykonane zgodnie z zasadami sztuki budowlanej i prawidłowo ukończone, **zgodnie ze wzorem stanowiącym załącznik nr 4 do SIWZ**.
W przypadku składania oferty wspólnej ww. dokument składają łącznie Wykonawcy składający ofertę wspólną.
 - 1.3. **Wykazu osób**, które będą uczestniczyć w wykonywaniu zamówienia, w szczególności odpowiedzialnych za kierowanie robotami budowlanymi, wraz z informacjami na temat ich kwalifikacji zawodowych, doświadczenia i wykształcenia niezbędnych do wykonania zamówienia, a także zakresu wykonywanych przez nie czynności, oraz informacją o podstawie do dysponowania tymi osobami, **zgodnie ze wzorem stanowiącym załącznik nr 5 do SIWZ**.
W przypadku składania oferty wspólnej ww. dokument składają łącznie Wykonawcy składający ofertę wspólną.
 - 1.4. **Oświadczenia**, że osoby, które będą uczestniczyć w wykonywaniu zamówienia, posiadają wymagane uprawnienia, jeżeli ustawy nakładają obowiązek posiadania takich uprawnień, **zgodnie ze wzorem stanowiącym załącznik nr 6 do SIWZ**.
W przypadku składania oferty wspólnej ww. dokument składają łącznie Wykonawcy składający ofertę wspólną.
2. **W celu wykazania braku podstaw do wykluczenia Wykonawcy z Postępowania o udzielenie Zamówienia na podstawie art. 24 ust. 1 Ustawy, Zamawiający żąda:**
 - 2.1. Oświadczenia o braku podstaw do wykluczenia z Postępowania o udzielenie zamówienia publicznego zgodnie z **załącznikiem nr 7 do SIWZ**.
 - 2.2. Aktualnego odpisu z właściwego rejestru lub z centralnej ewidencji i informacji o działalności gospodarczej, jeżeli odrębne przepisy wymagają wpisu do rejestru lub ewidencji, w celu wykazania braku podstaw do wykluczenia w oparciu o art. 24 ust. 1 pkt 2 Ustawy, **wystawionego nie wcześniej niż 6 miesięcy przed upływem terminu składania ofert**.
W przypadku składania oferty wspólnej ww. dokumenty składa każdy z Wykonawców składających ofertę wspólną.
 - 2.3. *Jeżeli Wykonawca ma siedzibę lub miejsce zamieszkania poza terytorium Rzeczypospolitej Polskiej, zamiast dokumentów, o których mowa w punkcie 2.2. składa dokument lub*

dokumenty wystawione w kraju, w którym ma siedzibę lub miejsce zamieszkania, potwierdzające odpowiednio, że: nie otwarto jego likwidacji ani nie ogłoszono upadłości.

2.4. Dokumenty o których mowa w punkcie 2.3. powinny być wystawione nie wcześniej niż 6 miesięcy przed upływem terminu składania ofert.

2.5. Jeżeli w kraju miejsca zamieszkania osoby lub w kraju, w którym Wykonawca ma siedzibę lub miejsce zamieszkania, nie wydaje się dokumentów, o których mowa w punkcie 2.3. zastępuje się je dokumentem zawierającym oświadczenie, w którym określa się także osoby uprawnione do reprezentacji Wykonawcy, złożone przed właściwym organem sądowym, administracyjnym albo organem samorządu zawodowego lub gospodarczego odpowiednio kraju miejsca zamieszkania osoby lub kraju, w którym Wykonawca ma siedzibę lub miejsce zamieszkania, lub przed notariuszem. Zapis pkt. 2.4. stosuje się odpowiednio.

2.6. W przypadku wątpliwości co do treści dokumentu złożonego przez Wykonawcę mającego siedzibę lub miejsce zamieszkania poza terytorium Rzeczypospolitej Polskiej, Zamawiający może zwrócić się do właściwych organów odpowiednio kraju miejsca zamieszkania osoby lub kraju, w którym Wykonawca ma siedzibę lub miejsce zamieszkania, z wnioskiem o udzielenie niezbędnych informacji dotyczących przedłożonego dokumentu.

3. W celu wykazania braku podstaw do wykluczenia Wykonawcy z Postępowania o udzielenie Zamówienia na podstawie art. 24 ust. 2 pkt 5 Ustawy, Zamawiający żąda:

3.1. Listy podmiotów należących do tej samej grupy kapitałowej, w rozumieniu ustawy z dnia 16 lutego 2007 r. o ochronie konkurencji i konsumentów (Dz. U. Nr 50 poz. 331 z późn. zm.) albo informacji o tym, że Wykonawca nie należy do grupy kapitałowej, zgodnie z załącznikiem nr 8 do SIWZ.

W przypadku składania oferty wspólnej ww. dokument składa każdy z Wykonawców składających ofertę wspólną.

4. Dokumenty, o których mowa w rozdziale V muszą być złożone w oryginale lub kopii poświadczonej za zgodność z oryginałem przez Wykonawcę, zgodnie z Rozporządzeniem Prezesa Rady Ministrów z dnia 19 lutego 2013 r. w sprawie rodzajów dokumentów, jakich może żądać Zamawiający od Wykonawcy, oraz form, w jakich te dokumenty mogą być składane (Dz. U. z 2013 r. poz. 231). Jeżeli dokument składa się z kilku stron to zaleca się, aby każda z nich była poświadczona za zgodność z oryginałem.
5. Wykonawca może polegać na wiedzy i doświadczeniu, potencjale technicznym, osobach zdolnych do wykonania zamówienia, zdolnościach finansowych lub ekonomicznych innych podmiotów, niezależnie od charakteru prawnego łączących go z nimi stosunków. Wykonawca w takiej sytuacji zobowiązany jest udowodnić Zamawiającemu, iż będzie dysponował tymi zasobami w trakcie realizacji zamówienia, w szczególności przedstawiając w tym celu pisemne zobowiązanie tych podmiotów do oddania mu do dyspozycji niezbędnych zasobów na potrzeby wykonania zamówienia.
6. W przypadku Wykonawców wspólnie ubiegających się o udzielenie zamówienia oraz w przypadku innych podmiotów, na zasobach których Wykonawca polega na zasadach określonych w art. 26 ust. 2b Ustawy, kopie dokumentów dotyczących odpowiednio Wykonawcy lub tych podmiotów są poświadczane za zgodność z oryginałem odpowiednio przez Wykonawcę lub te podmioty.
7. Podmiot, który zobowiązał się do udostępnienia zasobów zgodnie z art. 26 ust. 2b Ustawy, odpowiada solidarnie z Wykonawcą za szkodę Zamawiającego powstałą wskutek nieudostępnienia tych zasobów, chyba że za nieudostępnienie tych zasobów nie ponosi winy.
8. Zamawiający wezwie Wykonawców, którzy w określonym terminie nie złożą wymaganych przez Zamawiającego oświadczeń lub dokumentów, o których mowa w rozdziale V SIWZ, lub którzy nie złożą pełnomocnictw, albo którzy złożą wymagane przez Zamawiającego oświadczenia i dokumenty, o których mowa w rozdziale V SIWZ, zawierające błędy lub którzy złożą wadliwe pełnomocnictwa, do ich złożenia w wyznaczonym terminie, chyba że mimo ich złożenia oferta Wykonawcy podlega odrzuceniu albo konieczne byłoby unieważnienie Postępowania. Złożone na wezwanie Zamawiającego oświadczenia i dokumenty powinny potwierdzać spełnianie przez Wykonawcę warunków udziału w postępowaniu oraz spełnianie przez oferowane roboty budowlane wymagań określonych przez Zamawiającego, **nie później niż w dniu, w którym upłynął termin składania ofert.**

VI. INFORMACJE O SPOSOBIE POROZUMIEWANIA SIĘ ZAMAWIAJĄCEGO Z WYKONAWCAMI ORAZ PRZEKAZYWANIA OŚWIADCZEŃ LUB DOKUMENTÓW, A TAKŻE WSKAZANIE OSÓB UPRAWNIONYCH DO POROZUMIEWANIA SIĘ Z WYKONAWCAMI

1. Oświadczenia, wnioski, zawiadomienia oraz informacje Zamawiający i Wykonawcy **przekazują pisemnie.**
2. Jednocześnie Zamawiający dopuszcza przekazywanie oświadczeń, wniosków, zawiadomień oraz informacji za pomocą faksu, (na numer wskazany w rozdziale I punkcie 13 SIWZ) lub drogą elektroniczną (na adres e-mail wskazany w rozdziale I punkcie 13 SIWZ) – wówczas każda ze stron na żądanie drugiej niezwłocznie potwierdza fakt ich otrzymania.
3. Osobami uprawnionymi do porozumiewania się z Wykonawcami w sprawach procedury są:
p. Dorota Kępa - tel. (89) 750 3188
p. Krystyna Drózd - tel. (89) 750 3248
chor. sztab. SG Sylwia Markowska – tel. (89) 750 3486
4. Osobami uprawnionymi do porozumiewania się z Wykonawcami w sprawach przedmiotu Zamówienia są:
p. Teresa Sadowska - tel. (89) 750 3313
p. Wiesław Banach - tel. (89) 750 3669
chor. sztab. SG Dawid Drabarz - tel. (89) 750 3109

VII. WYMAGANIA DOTYCZĄCE WADIUM

1. Wykonawca ma obowiązek wnieść wadium w wysokości: 2 500,00 zł (słownie: dwa tysiące pięćset złotych 00/100).
2. Wadium może być wnoszone w jednej lub w kilku następujących formach:
 - a) pieniądzu,
 - b) poręczeniach bankowych lub poręczeniach spółdzielczej kasy oszczędnościowo-kredytowej, z tym że poręczenie kasy jest zawsze poręczeniem pieniężnym,
 - c) gwarancjach bankowych,
 - d) gwarancjach ubezpieczeniowych,
 - e) poręczeniach udzielanych przez podmioty, o których mowa w art. 6b ust. 5 pkt 2 ustawy z dnia 9 listopada 2000 r. o utworzeniu Polskiej Agencji Rozwoju Przedsiębiorczości (Dz. U. z 2007 r. Nr 42, poz. 275 ze zm.).
3. Wadium wnoszone w pieniądzu Wykonawca wpłaca przelewem na rachunek bankowy Zamawiającego: Narodowy Bank Polski Oddział Olsztyn **nr konta 36 1010 1397 0065 9413 9120 0000**, podając nr sprawy (znak postępowania), o którym mowa w rozdziale I punkcie 13.
4. Wadium należy wnieść przed upływem terminu składania ofert, o którym mowa w rozdziale X punkcie 1 SIWZ. Za skuteczne wniesienie wadium w pieniądzu Zamawiający uzna wadium, które znajduje się na koncie bankowym Zamawiającego przed upływem terminu składania ofert.
5. Oryginały dokumentów wadialnych, w przypadku wnoszenia wadium w formie innej niż w pieniądzu należy zdeponować u Głównego Księgowego W-MOSG pokój nr 223 przed upływem terminu składania ofert, o którym mowa w rozdziale X punkcie 1 SIWZ.
6. Gwarancja musi wskazywać Beneficjenta gwarancji. Ponadto powinna wskazywać tytuł przetargu, którego dotyczy. Z treści gwarancji musi jednoznacznie wynikać zobowiązanie Gwaranta do zapłaty całej kwoty wadium **nieodwołalnie i bezwarunkowo** na każde pisemne żądanie zgłoszone przez Zamawiającego w terminie związania ofertą, w okolicznościach określonych w art. 46. ust. 4a i ust. 5 Ustawy.
7. Nie wniesienie lub wniesienie wadium do Zamawiającego po terminie składania ofert spowoduje wykluczenie Wykonawcy z postępowania.
8. Zamawiający zwróci wadium wszystkim Wykonawcom niezwłocznie po wyborze oferty najkorzystniejszej lub unieważnieniu postępowania, z wyjątkiem Wykonawcy, którego oferta została wybrana jako najkorzystniejsza, z zastrzeżeniem art. 46 ust. 4a Ustawy.
9. Wykonawcy, którego oferta została wybrana jako najkorzystniejsza, Zamawiający zwróci wadium niezwłocznie po zawarciu umowy w sprawie zamówienia publicznego oraz wniesieniu zabezpieczenia należytego wykonania umowy.
10. Zamawiający zwróci niezwłocznie wadium, na wniosek Wykonawcy, który wycofał ofertę przed upływem terminu składania ofert.

11. Zamawiający zażąda ponownego wniesienia wadium przez Wykonawcę, któremu zwrócono wadium na podstawie art. 46 ust. 1 Ustawy, jeżeli w wyniku rozstrzygnięcia odwołania jego oferta została wybrana jako najkorzystniejsza. Wykonawca wniesie wadium w terminie określonym przez Zamawiającego.
12. Wadium wniesione w pieniądzu Zamawiający zwróci wraz z odsetkami wynikającymi z umowy rachunku bankowego, na którym było przechowywane, pomniejszone o koszty prowadzenia rachunku bankowego oraz prowizji bankowej za przelew pieniędzy na rachunek bankowy wskazany przez Wykonawcę.
13. Zamawiający zatrzymuje wadium wraz z odsetkami, jeżeli Wykonawca, którego oferta została wybrana:
 - a) odmówił podpisania umowy w sprawie zamówienia publicznego na warunkach określonych w ofercie,
 - b) nie wniósł wymaganego zabezpieczenia należytego wykonania umowy,
 - c) zawarcie umowy w sprawie zamówienia publicznego stało się niemożliwe z przyczyn leżących po stronie Wykonawcy.
14. Zamawiający zatrzymuje wadium wraz z odsetkami, zgodnie z art. 46 ust. 4a Ustawy, jeżeli Wykonawca w odpowiedzi na wezwanie, o którym mowa w rozdziale V w punkcie 8 SIWZ, z przyczyn leżących po jego stronie, nie złożył dokumentów lub oświadczeń, o których mowa w rozdziale V SIWZ, pełnomocnictw, listy podmiotów należących do tej samej grupy kapitałowej, o której mowa w art. 24 ust. 2 pkt 5, lub informacji o tym, że nie należy do grupy kapitałowej, lub nie wyraził zgody na poprawienie omyłki, o której mowa w art. 87 ust. 2 pkt 3 Ustawy, co powodowało brak możliwości wybrania oferty złożonej przez Wykonawcę jako najkorzystniejszej.

VIII. TERMIN ZWIĄZANIA OFERTA

Wykonawcy będą związani ofertą przez okres 30 dni. Bieg terminu związania ofertą rozpoczyna się wraz z upływem terminu składania ofert, o którym mowa w rozdziale X punkcie 1 SIWZ.

IX. OPIS SPOSOBU PRZYGOTOWANIA OFERTY

1. Wykonawcy powinni zapoznać się dokładnie z informacjami zawartymi w SIWZ.
2. Oferta wraz z załącznikami musi być złożona pod rygorem nieważności w formie pisemnej.
3. Treść oferty musi odpowiadać treści SIWZ. Składana oferta powinna być sporządzona na formularzu oferty - **zgodnie z załącznikiem nr 2 do SIWZ.**
4. Formularz oferty wraz z załącznikami i wymaganymi dokumentami musi być podpisany przez osoby upoważnione do reprezentowania Wykonawcy w obrocie prawnym, zgodnie z postanowieniami właściwego rejestru lub z centralnej ewidencji i informacji o działalności gospodarczej. Jeżeli upoważnienie do podpisania oferty nie wynika ze złożonych dokumentów, do oferty powinno być załączone pisemne pełnomocnictwo do podpisania oferty.
5. Treść pełnomocnictwa powinna dokładnie określać zakres umocowania oraz dane mocodawców i pełnomocnika. Pełnomocnictwo musi być złożone w oryginale lub w przypadku kopii poświadczony za zgodność z oryginałem przez notariusza.
6. Podpis osoby upoważnionej musi pozwalać na identyfikację jej imienia i nazwiska (np. będzie uzupełniony pieczętą z imieniem i nazwiskiem).
7. Wykonawcy mogą wspólnie ubiegać się o udzielenie Zamówienia na podstawie art. 23 Ustawy. W takim przypadku wykonawcy ustanawiają pełnomocnika do reprezentowania ich w postępowaniu o udzielenie zamówienia albo reprezentowania w postępowaniu i zawarcia umowy w sprawie zamówienia publicznego.
8. Wykonawca złoży tylko jedną ofertę. Złożenie większej liczby ofert spowoduje odrzucenie wszystkich ofert złożonych przez Wykonawcę.
9. Ofertę należy napisać w języku polskim, na maszynie, komputerze lub czytelnym pismem ręcznym (długopisem lub nieścieralnym atramentem).
10. Zaleca się, aby wszystkie strony oferty, w tym strony wszystkich załączników były ponumerowane, ułożone w kolejności przedstawionej w formularzu oferty.
11. Wszystkie miejsca, w których Wykonawca naniósł zmiany muszą być parafowane przez osobę podpisującą ofertę.

12. Zaleca się, aby oferta wraz ze wszystkimi załącznikami była trwale spięta.
13. Zaleca się, aby oferta była złożona w dwóch nieprzejrzyistych, zamkniętych kopertach, zaadresowanych do Zamawiającego i oznaczona na zewnętrznej kopercie napisem:

„Remont budynku nr 25 w m. Kętrzyn”

14. Wewnętrzną kopertę należy opatrzyć dokładnym adresem Wykonawcy, by umożliwić zwrot nie otwartej oferty w przypadku dostarczenia jej Zamawiającemu po terminie. Zamawiający nie bierze odpowiedzialności za złe skierowanie przesyłki i jej przedterminowe otwarcie w przypadku nieprawidłowego zaadresowania lub zamknięcia kopert.
15. Wykonawca może wprowadzić zmiany lub wycofać ofertę pod warunkiem, że Zamawiający otrzyma powiadomienie o wprowadzeniu zmian lub wycofaniu oferty przed upływem terminu składania ofert. Zarówno zmiana, jak i wycofanie oferty wymagają zachowania formy pisemnej. Zmiany dotyczące treści oferty powinny być przygotowane, opakowane i zaadresowane w ten sam sposób co oferta. Dodatkowo, opakowanie w którym jest przekazywana zmieniona oferta należy opatrzyć napisem **ZMIANA**.
16. Wykonawcy ponoszą wszelkie koszty własne związane z przygotowaniem i złożeniem oferty, niezależnie od wyniku Postępowania. Zamawiający w żadnym przypadku nie odpowiada za koszty poniesione przez Wykonawców w związku z przygotowaniem i złożeniem oferty, z zastrzeżeniem art. 93 ust. 4 Ustawy.
17. Nie ujawnia się informacji stanowiących tajemnicę przedsiębiorstwa w rozumieniu przepisów o zwalczaniu nieuczciwej konkurencji, jeżeli Wykonawca, nie później niż w terminie składania ofert, zastrzegł, że nie mogą być one udostępniane oraz wykazał, iż zastrzeżone informacje stanowią tajemnicę przedsiębiorstwa. Wykonawca nie może zastrzec informacji, o których mowa w art. 86 ust. 4 Ustawy.
18. W przypadku zastrzeżenia informacji Wykonawca ma obowiązek wydzielić z oferty informacje stanowiące tajemnicę jego przedsiębiorstwa i oznaczyć je klauzulą "nie udostępniać". Informacje stanowią tajemnicę przedsiębiorstwa w rozumieniu art. 11 ust. 4 ustawy z dnia 16 kwietnia 1993 r. o zwalczaniu nieuczciwej konkurencji (Dz. U. z 2003 Nr 153, poz. 1503 z późn. zm.).
19. W sytuacji, gdy Wykonawca zastrzeże w ofercie informacje, które nie stanowią tajemnicy przedsiębiorstwa lub są jawne na podstawie przepisów Ustawy lub odrębnych przepisów, informacje te będą podlegały udostępnieniu na takich samych zasadach, jak pozostałe niezastrzeżone dokumenty.

20. Na ofertę składają się następujące dokumenty:

- 20.1. Formularz oferty przygotowany zgodnie ze wzorem stanowiącym załącznik nr 2 do SIWZ.
- 20.2. Oświadczenie Wykonawcy, o spełnianiu warunków, o których mowa w art. 22 ust. 1 Ustawy, zgodnie z załącznikiem nr 3 do SIWZ.
- 20.3. Wykaz wykonanych robót budowlanych, zgodnie z załącznikiem nr 4 do SIWZ.
- 20.4. Wykaz osób, które będą uczestniczyć w wykonywaniu zamówienia, zgodnie z załącznikiem nr 5 do SIWZ.
- 20.5. Oświadczenie o posiadaniu uprawnień, zgodnie z załącznikiem nr 6 do SIWZ.
- 20.6. Oświadczenie o braku podstaw do wykluczenia z postępowania o udzielenie zamówienia stanowiące załącznik nr 7 do SIWZ oraz dokumenty potwierdzające brak podstaw do wykluczenia z postępowania o udzielenie zamówienia, zgodnie z pkt. 2 rozdziału V SIWZ.
- 20.7. Lista podmiotów należących do tej samej grupy kapitałowej albo informacja o tym, że Wykonawca nie należy do grupy kapitałowej, zgodnie z załącznikiem nr 8 do SIWZ.
- 20.8. W przypadku zaoferowania przez Wykonawcę rozwiązań równoważnych, Wykonawca załączy do oferty szczegółowy opis (szczegółowe informacje), z których wynikać będzie zachowanie warunków równoważności.

X. MIEJSCE ORAZ TERMIN SKŁADANIA I OTWARCIA OFERT

1. Termin składania ofert upływa dnia **15 lipca 2015 r. o godzinie 11.00**. Zamawiający niezwłocznie zwróci ofertę, która została złożona po terminie. Decydujące znaczenie dla oceny zachowania powyższego terminu ma data i godzina wpływu oferty do Zamawiającego, a nie data jej wysłania.
2. Ofertę należy złożyć w siedzibie Zamawiającego - Kancelaria Jawna - pokój 118 lub przesłać na adres: Warmińsko-Mazurski Oddział Straży Granicznej im. gen. bryg. Stefana Pasławskiego, ul. Gen. Władysława Sikorskiego 78, 11-400 Kętrzyn.
3. Publiczne otwarcie ofert nastąpi w dniu **15 lipca 2015 r. o godzinie 11.30** w siedzibie Zamawiającego, pokój 226, blok nr 3.
4. Informacje ogłoszone w trakcie publicznego otwarcia ofert zostaną przekazane niezwłocznie Wykonawcom, którzy nie byli obecni przy otwarciu ofert na ich wniosek.
5. Bezpośrednio przed otwarciem ofert Zamawiający poda kwotę, jaką zamierza przeznaczyć na sfinansowanie Zamówienia.
6. Podczas otwarcia ofert Zamawiający poda nazwy (firmy) oraz adresy Wykonawców, a także informacje dotyczące ceny, terminu wykonania Zamówienia, okresu gwarancji i warunków płatności zawartych w ofertach.
7. W toku badania i oceny złożonych ofert Zamawiający może żądać od Wykonawców wyjaśnień dotyczących treści złożonych przez nich ofert.
8. Zamawiający odrzuci ofertę w przypadkach określonych w art. 89 Ustawy.
9. W odniesieniu do Wykonawców, którzy spełnili postawione im warunki udziału w Postępowaniu Zamawiający dokona oceny ich ofert zgodnie ze sposobem określonym w rozdziale XII SIWZ.

XI. OPIS SPOSOBU OBLICZENIA CENY

1. Przez cenę ofertową należy rozumieć cenę w rozumieniu art. 3 ust. 1 pkt 1 i ust. 2 ustawy z dnia 9 maja 2014 r. o informowaniu o cenach towarów i usług (t. j. Dz. U. z 2014 r. poz. 915).
2. Cena ofertowa brutto musi być podana w złotych polskich z dokładnością dwóch miejsc po przecinku.
3. Cena za wykonanie przedmiotu umowy jest **ceną ryczałtową brutto**.
4. Cena ryczałtowa brutto za wykonanie przedmiotu zamówienia z uwzględnieniem należnego podatku VAT (brutto) winna być obliczona (w formie ryczałtu) na podstawie: opisu przedmiotu zamówienia, dokumentacji projektowej, specyfikacji technicznej wykonania i odbioru robót budowlanych.
5. Cena ryczałtowa brutto stanowi cenę ofertową brutto.
6. **Cena ofertowa brutto** za wykonanie przedmiotu umowy powinna zawierać wszystkie koszty niezbędne do realizacji zamówienia wynikające z opisu przedmiotu zamówienia, dokumentacji projektowej, specyfikacji technicznej wykonania i odbioru robót budowlanych. Są to między innymi następujące koszty: wszelkich robót przygotowawczych, porządkowych, utrzymania zaplecza budowy, wywóz i utylizacja odpadów budowlanych, wszelkie czynności dodatkowe opisane w specyfikacji istotnych warunków zamówienia i inne czynności niezbędne do wykonania przedmiotu zamówienia.
7. Jeżeli w postępowaniu zostanie złożona oferta, której wybór prowadziłby do powstania u Zamawiającego obowiązku podatkowego, zgodnie z przepisami o podatku od towarów i usług, Zamawiający w celu oceny takiej oferty dolicza do przedstawionej w niej ceny podatek od towarów i usług, który miałby obowiązek wpłacić zgodnie z obowiązującymi przepisami.
8. Cena podana w ofercie jest ostateczna i nie podlega negocjacji.
9. Każdy z Wykonawców może zaproponować tylko jedną cenę i nie może jej zmienić.
10. Zgodnie z art. 87 ust. 2 Ustawy Zamawiający poprawi w ofercie:
 - a) oczywiste omyłki pisarskie,
 - b) oczywiste omyłki rachunkowe, z uwzględnieniem konsekwencji rachunkowych dokonanych poprawek,
 - c) inne omyłki polegające na niezgodności oferty ze specyfikacją istotnych warunków zamówienia, niepowodujące istotnych zmian w treści oferty- niezwłocznie zawiadamiając o tym Wykonawcę, którego oferta została poprawiona.

XII. OPIS KRYTERIÓW, KTÓRYMI ZAMAWIAJĄCY BĘDZIE SIĘ KIEROWAŁ PRZY WYBORZE OFERTY, WRAZ Z PODANIEM ZNACZENIA TYCH KRYTERIÓW I SPOSOBU OCENY OFERT

1. Kryteria oceny ofert.

Wybór najkorzystniejszej oferty dokonany zostanie po dokonaniu oceny spełnienia przez Wykonawcę warunków udziału w postępowaniu, badaniu i ocenie ofert na podstawie niżej określonych kryteriów oceny ofert:

Lp.	Nazwa kryterium	Waga	Sposób oceny
1	Cena	95 %	minimalizacja
2	Okres gwarancji	5 %	maksymalizacja

2. Ocena ofert zostanie przeprowadzona w oparciu o kryteria przedstawione powyżej.

3. Najwyżej zostanie oceniona oferta, która uzyska najwyższą liczbę punktów wyliczoną jako sumę punktów uzyskanych w powyższych kryteriach według wzoru:

$$P_n = C_n + G_n$$

gdzie:

P_n = suma ilości punktów przyznana n-ofercie

C_n = ilość punktów w kryterium nr 1 – „cena” przyznana ofercie n

G_n = ilość punktów w kryterium nr 2 – „okres gwarancji” przyznana ofercie n

4. Sposób obliczenia wartości punktowej ocenianego kryterium:

4.1. Kryterium nr 1 „Cena” (C), waga - 95%, zostanie określona wzorem:

$$C_n = \frac{C_{\min}}{C_{\text{bad}}} \times 95 \% \times 100 \text{ punktów}$$

gdzie:

C_n – ilość punktów oferty badanej

C_{\min} – najniższa cena (brutto) spośród wszystkich podlegających ocenie ofert

C_{bad} – cena (brutto) oferty badanej

100 punktów – współczynnik przeliczeniowy

95% - znaczenie kryterium „cena”

4.2. Kryterium nr 2 „Okres gwarancji” (G_n), długość okresu gwarancji jakiej Wykonawca udzieli Zamawiającemu na wykonanie roboty budowlanej – waga 5%, zostanie określona wzorem:

$$G_n = \frac{\text{długość okresu gwarancji w badanej ofercie}}{\text{najdłuższy okres gwarancji wśród ocenianych ofert}} \times 5 \% \times 100 \text{ punktów}$$

gdzie:

G_n – liczba punktów ocenianej oferty wg. „Okres gwarancji”

100 punktów – współczynnik przeliczeniowy.

5% - znaczenie kryterium „Okres gwarancji”.

4.2.1. Zaoferowany **minimalny okres gwarancji nie może być krótszy niż 3 lata**. Powyższy wzór nie będzie obowiązywał w przypadku podania przez Wykonawcę okresu gwarancji w wymiarze 3 lat. Wykonawca, który poda taki okres gwarancji otrzyma 0 punktów w kryterium „Okres gwarancji”.

4.2.2. Okres udzielonej gwarancji powinien być podany **w pełnych latach**.

4.2.3. Maksymalny okres gwarancji, jaki Wykonawca może zaproponować to 5 lat. Jeżeli Wykonawca zaproponuje okres gwarancji dłuższy niż 5 lat, do oceny ofert w kryterium „Okres gwarancji” zostanie mu naliczony okres 5 lat jako maksymalny.

5. Zamawiający udzieli Zamówienia Wykonawcy, którego oferta odpowiada wymogom określonym w Ustawie oraz SIWZ i została oceniona jako najkorzystniejsza w oparciu o podane kryteria wyboru.

6. **Uwaga:** Wykonawca udzieli Zamawiającemu na wykonane roboty budowlane zaofertowany w ofercie okres gwarancji. Zgodnie z zapisami projektu umowy stanowiącej załącznik nr 9 do SIWZ do okresu gwarancji doliczony zostanie 1 rok rękojmi liczony od daty upływu terminu gwarancji. Bieg terminu gwarancji i rękojmi rozpoczyna się w dniu następnym, licząc od dnia protokolarnego odbioru końcowego robót budowlanych.

XIII. INFORMACJE O FORMALNOŚCIACH, JAKIE POWINNY ZOSTAĆ DOPEŁNIONE PO WYBORZE OFERTY W CELU ZAWARCIA UMOWY W SPRAWIE ZAMÓWIENIA PUBLICZNEGO

1. Zamawiający udzieli Zamówienia Wykonawcy, którego oferta będzie przedstawiać najkorzystniejszą ofertę z punktu widzenia kryteriów określonych w rozdziale XII SIWZ.
2. Niezwłocznie po wyborze najkorzystniejszej oferty Zamawiający jednocześnie zawiadomia Wykonawców, którzy złożyli oferty, o:
 - 2.1. Wyborze najkorzystniejszej oferty, podając nazwę (firmę), albo imię i nazwisko, siedzibę albo miejsce zamieszkania i adres Wykonawcy, którego ofertę wybrano, uzasadnienie jej wyboru oraz nazwy (firmy), albo imiona i nazwiska, siedziby albo miejsca zamieszkania i adresy Wykonawców, którzy złożyli oferty, a także punktację przyznaną ofertom w każdym kryterium oceny ofert i łączną punktację.
 - 2.2. Wykonawcach, których oferty zostały odrzucone, podając uzasadnienie faktyczne i prawne.
 - 2.3. Wykonawcach, którzy zostali wykluczeni z postępowania o udzielenie Zamówienia, podając uzasadnienie faktyczne i prawne.
 - 2.4. Terminie, określonym zgodnie z art. 94 ust.1 lub 2, po którego upływie umowa w sprawie zamówienia publicznego może być zawarta.
3. Niezwłocznie po wyborze najkorzystniejszej oferty Zamawiający zamieszcza informacje, o których mowa w punkcie 2.1., na stronie internetowej oraz w miejscu publicznie dostępnym w swojej siedzibie.
4. Zamawiający zawrze umowę w sprawie zamówienia publicznego w terminach określonych w art. 94 ust. 1 lub 2 Ustawy.
5. Przed podpisaniem umowy Wykonawcy wspólnie ubiegający się o udzielenie zamówienia publicznego, których oferta została uznana za najkorzystniejszą, w przypadku dołączenia do oferty pełnomocnictwa (o którym mowa w art. 23 ust. 2 Ustawy) tylko do reprezentowania ich w postępowaniu o udzielenie zamówienia publicznego, przedłożą stosowne pełnomocnictwo do podpisania umowy w sprawie zamówienia publicznego. Ponadto Zamawiający może przed podpisaniem umowy zażądać przedłożenia umowy regulującej współpracę Wykonawców występujących wspólnie.
6. Jeżeli Wykonawca, którego oferta została wybrana, uchyla się od zawarcia umowy w sprawie Zamówienia publicznego lub nie wnosi wymaganego zabezpieczenia należytego wykonania umowy, Zamawiający może wybrać ofertę najkorzystniejszą spośród pozostałych ofert bez przeprowadzania ich ponownego badania i oceny, chyba że zachodzą przesłanki unieważnienia postępowania, o których mowa w art. 93 ust. 1 Ustawy.

XIV. WYMAGANIA DOTYCZĄCE ZABEZPIECZENIA NALEŻYTEGO WYKONANIA UMOWY

1. Zamawiający określił wymagania dotyczące zabezpieczenia należytego wykonania umowy w **§ 18 projektu umowy stanowiącym załącznik nr 9 do SIWZ**.
2. Zamawiający żąda od Wykonawcy, którego oferta zostanie wybrana jako najkorzystniejsza, wniesienia zabezpieczenia należytego wykonania umowy w wysokości 10% ceny ofertowej (podanej w ofercie).

3. W zależności od wyboru Wykonawcy zabezpieczenie może być wniesione w jednej lub w kilku następujących formach:
 - a) pieniądzu,
 - b) poręczeniach bankowych lub poręczeniach spółdzielczej kasy oszczędnościowo-kredytowej, z tym że zobowiązanie kasy jest zawsze zobowiązaniem pieniężnym,
 - c) gwarancjach bankowych,
 - d) gwarancjach ubezpieczeniowych,
 - e) poręczeniach udzielanych przez podmioty, o których mowa w art. 6b ust. 5 pkt 2 ustawy z dnia 9 listopada 2000 r. o utworzeniu Polskiej Agencji Rozwoju Przedsiębiorczości.Zabezpieczenie wnoszone w pieniądzu Wykonawca wpłaca przelewem na rachunek bankowy Zamawiającego: **Narodowy Bank Polski Oddział Olsztyn nr konta 36 1010 1397 0065 9413 9120 0000.**
4. Zabezpieczenie musi być wniesione najpóźniej w dniu zawarcia umowy w pełnej wysokości.
5. Oryginały dokumentów zabezpieczenia, w przypadku wnoszenia zabezpieczenia w formie innej niż w pieniądzu należy zdeponować u Głównego Księgowego W-MOSG, pokój nr 223 przed upływem terminu podpisania umowy.
6. Gwarancja musi wskazywać Beneficjenta gwarancji. Ponadto powinna wskazywać tytuł przetargu, którego dotyczy. Z treści gwarancji musi w szczególności wynikać zobowiązanie gwaranta do zapłaty w wysokości określonej w gwarancji **kwoty, nieodwołalnie i bezwarunkowo**, na każde pisemne żądanie zgłoszone przez Zamawiającego zawierające oświadczenie, że zaistniały okoliczności związane z niewykonaniem lub nienależytym wykonaniem umowy lub nieusunięciem wad lub usterek w okresie obowiązywania gwarancji i rękojmi.
7. Zabezpieczenie wniesione w pieniądzu Zamawiający przechowuje na oprocentowanym rachunku bankowym. Zamawiający zwróci zabezpieczenie wniesione w pieniądzu z odsetkami wynikającymi z umowy rachunku bankowego, na którym było ono przechowywane, pomniejszone o koszt prowadzenia tego rachunku oraz prowizji bankowej za przelew pieniędzy na rachunek bankowy wskazany przez Wykonawcę.
8. Zwolnienie 70% zabezpieczenia należytego wykonania umowy nastąpi w terminie 30 dni od dnia wykonania zamówienia i uznania przez Zamawiającego za należyte wykonane, zaś 30% nie później niż w 15. dniu po upływie terminu rękojmi za wady.
9. Potwierdzeniem należytego wykonania umowy będzie zatwierdzony protokół, o którym mowa w § 10 ust. 3 projektu umowy.
10. W przypadku, gdy w związku z przesunięciem terminu realizacji umowy zabezpieczenie należytego wykonania umowy będzie traciło ważność Wykonawca zobowiązany jest do wniesienia nowego bądź przedłużenia dotychczasowego zabezpieczenia przy zachowaniu ciągłości zabezpieczenia. Koszt wniesienia nowego zabezpieczenia bądź przedłużenia aktualnego zabezpieczenia należytego wykonania umowy ponosi Wykonawca.

XV. ISTOTNE DLA STRON POSTANOWIENIA, KTÓRE ZOSTANĄ WPROWADZONE DO TREŚCI ZAWIERANEJ UMOWY W SPRAWIE ZAMÓWIENIA PUBLICZNEGO, OGÓLNE WARUNKI UMOWY ALBO WZÓR UMOWY, JEŻELI ZAMAWIAJĄCY WYMAGA OD WYKONAWCY, ABY ZAWARŁ Z NIM UMOWĘ W SPRAWIE ZAMÓWIENIA PUBLICZNEGO NA TAKICH WARUNKACH

1. Istotne postanowienia umowy zawarte są w projekcie umowy, stanowiącym **załącznik nr 9 do SIWZ**.
2. Umowy z Podwykonawcami muszą być zgodne, co do treści z umową zawartą z Wykonawcą.
3. Zlecenie wykonania części robót budowlanych Podwykonawcom nie zmienia zobowiązań Wykonawcy wobec Zamawiającego za wykonanie tej części robót budowlanych. Wykonawca jest odpowiedzialny za działania, uchybienia i zaniedbania Podwykonawców i ich pracowników w takim samym stopniu, jakby to były działania, uchybienia i zaniedbania jego własnych pracowników.
4. Wykonawca udziela Zamawiającemu na wykonane roboty budowlane, zaoferowany w ofercie okres gwarancji. Zgodnie z zapisami projektu umowy, stanowiącego załącznik nr 9 do SIWZ do okresu gwarancji doliczony zostanie 1 rok rękojmi liczony od daty upływu terminu gwarancji.
5. Wykonawcy wspólnie ubiegający się o zamówienie:
 - 1) ponoszą solidarną odpowiedzialność za niewykonanie lub nienależyte wykonanie przedmiotu zamówienia,

- 2) zobowiązani są ustanowić Pełnomocnika do reprezentowania ich w postępowaniu o udzielenie zamówienia publicznego albo reprezentowania w postępowaniu i zawarcia umowy w sprawie zamówienia publicznego. Pełnomocnictwo musi mieć formę pisemną, fakt ustanowienia Pełnomocnika musi wynikać z załączonych do oferty dokumentów, wszelka korespondencja prowadzona będzie z Pełnomocnikiem.
- 3) w przypadku gdy ich oferta zostanie wybrana jako najkorzystniejsza, zobowiązani będą przed zawarciem umowy w sprawie zamówienia publicznego przedłożenia umowy regulującej współpracę wykonawców.

XVI. POUCZENIE O ŚRODKACH OCHRONY PRAWNEJ PRZYSŁUGUJĄCYCH WYKONAWCY W TOKU POSTĘPOWANIA O UDZIELENIE ZAMÓWIENIA

1. Środki ochrony prawnej przysługują Wykonawcy, a także innemu podmiotowi, jeżeli ma lub miał interes w uzyskaniu danego zamówienia oraz poniósł lub może ponieść szkodę w wyniku naruszenia przez Zamawiającego przepisów Ustawy.
2. Odwołanie przysługuje wyłącznie od niezgodnej z przepisami Ustawy czynności Zamawiającego podjętej w postępowaniu o udzielenie zamówienia lub zaniechania czynności, do której Zamawiający jest zobowiązany na podstawie Ustawy.
3. Odwołanie przysługuje wyłącznie wobec czynności:
 - 3.1. Opisu sposobu dokonywania oceny spełniania warunków udziału w postępowaniu.
 - 3.2. Wykluczenia odwołującego z postępowania o udzielenie zamówienia.
 - 3.3. Odrzucenie oferty odwołującego.
4. Odwołanie powinno wskazywać czynność lub zaniechanie czynności Zamawiającego, której zarzuca się niezgodność z przepisami Ustawy, zawierać zwięźle przedstawienie zarzutów, określać żądanie oraz wskazywać okoliczności faktyczne i prawne uzasadniające wniesienie odwołania.
5. Odwołanie wnosi się do Prezesa Izby w terminach określonych w art. 182 Ustawy, odwołanie wnosi się w formie pisemnej albo elektronicznej opatrzonej bezpiecznym podpisem elektronicznym weryfikowanym za pomocą ważnego kwalifikowanego certyfikatu.
6. Odwołujący przesyła kopię odwołania Zamawiającemu przed upływem terminu do wniesienia odwołania w taki sposób, aby mógł on zapoznać się z jego treścią przed upływem tego terminu.
7. Wykonawca może w terminie przewidzianym do wniesienia odwołania poinformować Zamawiającego o niezgodnej z przepisami Ustawy czynności podjętej przez niego lub zaniechaniu czynności, do której jest on zobowiązany na podstawie Ustawy, na które nie przysługuje odwołanie na podstawie art. 180 ust. 2.

XVII. ZAŁĄCZNIKI

Następujące załączniki stanowią integralną część SIWZ:

1. Załącznik nr 1 – Opis przedmiotu zamówienia, w tym:
Załącznik nr 1a do SIWZ – Dokumentacja projektowa,
Załącznik nr 1b do SIWZ – Specyfikacja Techniczna Wykonania i Odbioru Robót Budowlanych.
2. Załącznik nr 2 - Formularz oferty.
3. Załącznik nr 3 – Oświadczenie dot. art. 22 Ustawy.
4. Załącznik nr 4 – Wykaz wykonanych robót budowlanych.
5. Załącznik nr 5 – Wykaz osób, które będą uczestniczyć w wykonywaniu zamówienia.
6. Załącznik nr 6 – Oświadczenie o posiadaniu uprawnień.
7. Załącznik nr 7 – Oświadczenie dot. art. 24 Ustawy.
8. Załącznik nr 8 – Informacja o braku przynależności do grupy kapitałowej na podstawie art. 26 ust. 2 d w związku z art. 24 ust. 2 pkt 5 ustawy Prawo zamówień publicznych.
9. Załącznik nr 9 – Projekt umowy.

OPIS PRZEDMIOTU ZAMÓWIENIA

1. Przedmiotem zamówienia jest wykonanie robót remontowo - budowlanych w ramach zadania pn. „Remont budynku nr 25 w m. Kętrzyn”.

Dane budynku:

Budynek wolnostojący, położony na działce nr 37/2 obręb 1 Kętrzyn. Budynek jednokondygnacyjny ściany murowane w technologii tradycyjnej, częściowo podpiwniczony, pokryty papą. Stropy Akermana.

Kubatura budynku -- 8400 m³

Powierzchnia użytkowa – 1030 m²

Budynek wyposażony w instalację elektryczną, wodociągową, kanalizacyjną, telefoniczną, ogrzewanie z kotłowni lokalnej.

2. Wspólny Słownik Zamówień Publicznych

45000000-7 Roboty budowlane

45100000-8 Przygotowanie terenu pod budowę

45110000-1 Roboty w zakresie burzenia i rozbiórki obiektów budowlanych; roboty ziemne

45400000-1 Roboty wykończeniowe w zakresie obiektów budowlanych

45410000-4 Tynkowanie

45430000-0 Pokrywanie podłóg i ścian

45442000-7 Nakładanie powierzchni kryjących

45300000-0 Roboty instalacyjne w budynkach

45442100-8 Roboty malarskie

45450000-6 Roboty budowlane wykończeniowe, pozostałe

3. Zestawienie dokumentacji według której należy wykonać przedmiot zamówienia:

- 1) dokumentacja projektowa – załącznik nr 1a do opisu przedmiotu zamówienia,
- 2) specyfikacja techniczna wykonania i odbioru robót budowlanych - załącznik nr 1b do opisu przedmiotu zamówienia

4. Uwagi dotyczące realizacji robót budowlanych:

- 1) roboty budowlane realizowane będą w obiekcie czynnym. Obiekt i teren wokół należy odpowiednio zabezpieczyć (odgrodzenie, kładki, tablice ostrzegawcze itp.).

5. Zamawiający nie przewiduje udzielanie zamówień uzupełniających.

6. Zamawiający nie przewiduje składania ofert wariantowych.

7. Zamawiający dopuszcza możliwość składania ofert równoważnych. Jeżeli w opisie przedmiotu zamówienia użyto do opisanego przedmiotu zamówienia oznaczeń lub parametrów wskazujących konkretnego producenta, konkretny produkt lub wskazano znaki towarowe, patenty lub pochodzenie urządzeń, normy, aprobaty, specyfikacje techniczne i systemy odniesienia, zamawiający dopuszcza zastosowanie produktów i rozwiązań równoważnych do opisanych w opisie przedmiotu zamówienia. Przez równoważność należy rozumieć produkty o parametrach nie gorszych od przedstawionych w opisie zamówienia.

W przypadku zaoferowania rozwiązań równoważnych, wykonawca załączy do oferty szczegółowy opis (szczegółowe informacje), z których wynikać będzie zachowanie warunków równoważności.

8. Inne informacje dotyczące przedmiotu zamówienia:

- 1) wszystkie wyroby budowlane podlegające wbudowaniu oraz materiały budowlane, użyte do realizacji przedmiotowego zamówienia, mają być zakupione i dostarczone przez wykonawcę. Mają być fabrycznie nowe, posiadać stosowne dokumenty potwierdzające ich przydatność do celów budowlanych zgodnie z obowiązującymi przepisami,
- 2) wykonawcy mają prawo do zapoznania się z przyszłym terenem budowy w celu dokonania oględzin. Termin oględzin powinien być uzgodniony z Zamawiającym.
- 3) wymagany przez zamawiającego minimalny okres gwarancji – 3 lata, licząc od dnia protokolarnego odbioru końcowego robót budowlanych oraz rękojmi o 1 rok dłużej od daty upływu terminu gwarancji. Okres udzielonej gwarancji powinien być podany w pełnych latach.

Sporządziła: Barbara Grusiecka-Grusznis

dn. 26 maja 2015 r.

DOKUMENTACJA PROJEKTOWA

Nazwa zamówienia: Remont budynku nr 25 w m. Kętrzyn

Adres inwestora: 11-400 Kętrzyn
ul. Gen. Władysława Sikorskiego 78
działka nr 37/2 obręb 1 Kętrzyn

Inwestor: Warmińsko-Mazurski Oddział Straży Granicznej
w Kętrzynie

Gruszecka - Gruszecki Beata

maj 2015 r.

Handwritten mark

Opis techniczny

Dane budynku:

Budynek wolnostojący, położony na działce nr 37/2 obręb 1 Kętrzyn. Budynek jednokondygnacyjny, ściany murowane w technologii tradycyjnej, częściowo podpiwniczony, pokryty papą. Stropy Akermana.

Kubatura budynku – 8400 m³

Powierzchnia użytkowa – 1030 m²

Budynek wyposażony w instalację elektryczną, wodociągową, kanalizacyjną, telefoniczną, ogrzewanie z kotłowni lokalnej.

Opracowanie dotyczy prac budowlanych polegających na remoncie części budynku nr 25.

Planowane prace remontowe dotyczą :

- a) terenu zewnętrznego wokół budynku oraz izolacji ścian fundamentowych,
- b) części piwnicy,

Szczegółowy zakres robót obejmuje:

Teren zewnętrzny

- 1) rozebranie nawierzchni z płytek chodnikowych od tyłu budynku o wym. około 38,00x0,70 [m],
- 2) rozbiórka krawężników betonowych przy budynku na długości ułożonych płytek chodnikowych około 38 m od strony południowo – zachodniej przy tylnej ścianie budynku,
- 3) odkopanie fundamentów wokół budynku do poziomu łąw fundamentowych, budynek o wym. ok. 57x23[m],
- 4) oczyszczenie ścian fundamentowych do poziomu łąw fundamentowych,
- 5) uzupełnienie tynków cementowych na ścianach fundamentowych około 80%,
- 6) wykonanie izolacji przeciwwilgociowej z elastycznej zaprawy hydroizolacyjnej ścian fundamentowych od strony zewnętrznej budynku,
- 7) wykonanie izolacji z folii kubełkowej ścian fundamentowych,
- 8) zasypanie fundamentów po robotach budowlanych z warstwowym zagęszczeniem,
- 9) wykonanie opaski z kostki kamiennej i betonowej (wg załączonego rysunku),
- 10) wykonanie obrzeży betonowych przy opasce z kostki betonowej od strony południowo-zachodniej (wg załączonego rysunku nr 2),
- 11) progi do hal napraw – betonowe (rys. nr 2),

- 12) przełożenie istniejącej kostki kamiennej przy budynku (rozebranie kostki kamiennej przed wykonaniem wykopów oraz ułożenie po zasypaniu wykopu oraz uzupełnienie kostki kamiennej po rozebranych studzienkach przy oknach piwnicznych oraz fundamentach betonowych – około 15m²),
- 13) rozbiórka podłoża betonowego przy budynku oraz skucie nierówności w celu ułożenia kostki kamiennej i podestów przy wejściach do budynku, około 9,20m²,
- 14) częściowa rozbiórka od góry studzienek przy oknach piwnicznych (do głębokości około 1m), około 2,60 m³,
- 15) wykonanie przykryć żelbetowych na studzienkach wyspowych przy oknach piwnicznych o około 7,40 m², szt. 3 (rys. nr 2),
- 16) wykonanie izolacji termicznej i przeciwwodnej przykryć studzienek przy oknach około 7,40 m²,
- 17) wykonanie podestów na schodach przy wejściach do budynku z kostki betonowej w kolorze szarym z płytek lub kostek betonowych z strukturą np. płukana, śrutowana, lastryko około 6,50m², długość podestów przy wejściach do budynku od ściany zewnętrznej 0,8m,
- 18) rozebranie dobudówki o wym. 1,40 x 2,20[m] o wysokości 1,70m i uzupełnienie docieplenia styropianem elewacji budynku grubością 10 cm o wym. 2,20x1,7[m] wraz z wykonaniem wyprawy tynkarskiej fakturę kolorystykę dopasować do stanu obecnego.

Wymagania ogólne

Budynek o wym. ok. 57 x 23 [m] należy odkopać do wierzchu łąw fundamentowych na głębokość około 1,6 m. Odkopywać etapami w celu zachowania bezpieczeństwa i stabilności ścian fundamentowych. W czasie wykopów należy zwrócić uwagę na instalację odgromową (uziom otokowy) wokół budynku, aby nie uszkodzić. Wykopy zabezpieczyć przed osypaniem. Ściany budynku oczyścić, starannie uzupełnić ubytki tynku kategorii II tzw. rapówki, wykonać izolację ścian fundamentowych z elastycznej zaprawy hydroizolacyjnej. Nałożyć co najmniej dwie warstwy zaprawy hydroizolacyjnej na ściany fundamentowe o grubości warstwy od 2-3 mm. Ściany piwniczne od poziomu łąw fundamentowych do poziomu terenu należy zabezpieczyć folią kubełkową. Przejścia rur instalacyjnych przez ściany zewnętrzne dodatkowo uszczelnić.

Opaskę wokół budynku o szerokości minimum 0,70 m wykonać z kostki betonowej z obrzeżem betonowym na długości całego budynku od strony aresztu i kostki kamiennej (patrz rys. nr 2). Rozebranie istniejącej kostki kamiennej w celu wykonania wykopu i ułożenie po

zasypaniu wykopu oraz uzupełnienie kostki kamiennej przy budynku (kostka kamienna inwestora).

Wykonać żelbetowe przekrycia studzienek wyspowych wraz z izolacją termiczną (izolacja termiczna styropian XPS gr 15 cm) i przeciwwilgociową przy oknach do piwnicy grubość izolacji 15 cm. .

Rozebrać dobudówkę przy ścianie szczytowej, uzupełnić docieplenie elewacji gr. 10 cm, kolor elewacji w miarę dopasować do istniejącego. Dobudówka o wym. 1,40x2,20 [m] wys. ok. 1,70 m

Piwnica –

- 1) rozbiórka posadzek z płytek,
- 2) skucie nierówności podłoża betonowego;
- 3) rozbiórka ścianek z cegły
- 4) skucie nierówności posadzek,
- 5) skucie tynków,
- 6) wykonanie tynków na ścianach,
- 7) wykonanie tynków na suficie na siatce,
- 8) demontaż i montaż opraw oświetleniowych,
- 9) wykonanie warstwy wyrównawczej pod posadzki;
- 10) wykonanie posadzki z płytek GRES,
- 11) wymiana stolarki drzwiowej na drzwi PCV ,
- 12) wykonanie pochwyty przy schodach,
- 13) remont schodów betonowych na zejściu do piwnicy,
- 14) remont instalacji sanitarnej,
- 15) malowanie farbami emulsyjnymi tynków na ścianach i suficie po uprzednim przygotowaniu powierzchni;
- 16) utylizacja odpadów,
- 17) wywóz gruzu.

Piwnica - pomieszczenia nr 01, 02, 03, 04, 05, 06

- pom. nr 01 o pow. ok. 19 m² i wys. 2,27m ;

- 1) wymiana stolarki drzwiowej na drzwi PCV o szer. 90 cm,
- 2) odbicie tynków na ścianach,
- 3) rozebranie ścianki gr. ½ cegły o wym. 3,20x2,27[m],
- 4) wykonanie tynków na ścianie (tynki cementowo-wapienne kat III),

5) wykonanie tynków na suficie na siatce stalowej (tynki cementowo-wapienne kat III), w celu wzmocnienia stropu ,

6) demontaż i montaż istniejących opraw oświetleniowych 3szt.,

7) demontaż i montaż istniejących grzejników 1 szt.,

8) skucie nierówności posadzek do 15 cm grubości około 19 m²,

9) warstwy wyrównawcze cementowe pod posadzki o gr. do 10 cm,

10) wykonanie posadzki z gresu,

11) malowanie ścian i sufitu farbą emulsyjną w kolorze białym,

- pom. nr 02 o pow. ok. 6,00 m² i wys. 2,27m;

1) wymiana stolarki drzwiowej na drzwi PCV o szer. 80 cm,

2) odbicie tynków w pomieszczeniu na ścianie i suficie,

3) wykonanie na ścianie tynków (tynki cementowo-wapienne kat III),

4) wykonanie tynków na suficie na siatce stalowej (tynki cementowo-wapienne kat III),

5) demontaż i montaż istniejących opraw oświetleniowych,

6) skucie nierówności posadzek do 25 cm w celu wyrównania do jednego poziomu,

7) warstwy wyrównawcze cementowe pod posadzki o gr. do 10 cm,

8) wykonanie posadzki z gresu,

9) malowanie ścian i sufitu farbą emulsyjną w kolorze białym,

pom. nr 03 o pow. ok. 18,00 m² i wys. 2,27;

1) odbicie tynków na ścianie i suficie,

2) skucie posadzki gr. do 15 cm,

3) rozbiórka ścianki działowej gr. ½ cegły około 7,50m²,

4) rozbiórka płytek (glazury) na ścianach około 23m²,

5) rozbiórka koryta żelbetonowego na dł. 3,25x0,85x0,60 [m]

6) zamurowanie otworu drzwiowego gr. ½ cegły o wym. 2x1[m] (rys. nr 1),

7) wykucie otworu drzwiowego 2,15x1,10[m] (rys. nr 1),

8) osadzenie stolarki drzwiowej (drzwi PCV o szer. 90 cm),

9) wykonanie warstwy cementowej wyrównawczej pod posadzkę o gr. do 10 cm

10) demontaż podgrzewacza ciepłej wody szt. 1,

11) demontaż istniejącej instalacji wodnej około 7m,

12) demontaż i montaż istniejących grzejników szt. 2,

13) wykonanie tynków na ścianie (tynki cementowo-wapienne kat III),

14) przygotowanie powierzchni ścian pod glazurę,

- 15) ułożenie glazury na ścianie przy umywalce wysokości około 2 m i szerokości około 3m,
- 16) wykonanie tynków na suficie na siatce stalowej (tynki cementowo-wapienne kat III) w celu zabezpieczenia stropu,
- 17) montaż kratki wentylacyjnej,
- 18) montaż umywalki porcelanowej o szer. nie mniej niż 60 cm,
- 19) montaż elektrycznego podgrzewacza ciepłej wody ,
- 20) montaż baterii umywalkowej,
- 21) wykonanie podłączenia baterii umywalkowej,
- 22) wykonanie podłączenia umywalki,
- 23) ułożenie rur w celu podłączenia umywalki do istniejącej instalacji sanitarnej o dł. około 15m,
- 24) wymiana rur wodnych w celu podłączenia baterii do ciepłej i zimnej wody około 6m,
- 25) wykonanie podłączenia elektrycznego podgrzewacza ciepłej wody 1 szt.,
- 26) demontaż i montaż opraw oświetleniowych ,
- 27) ułożenie posadzki z gresu,
- 28) malowanie ścian i sufitu farbą emulsyjną w kolorze białym,
- **pom. 04 - korytarz o pow. ok. 18,60 m²**;
 - 1) wymiana stolarki drzwiowej w wejściu do piwnicy na drzwi EI 60, szer. 100 cm,
 - 2) odbicie tynków na ścianie,
 - 3) wykonanie pochwyty przy schodach (zejście do piwnicy) około 5 m,
 - 4) demontaż i montaż istniejących grzejników szt. 1,
 - 5) wykonanie na ścianie tynków (tynki cementowo-wapienne kat III),
 - 6) wykonanie tynków na suficie na siatce stalowej,
 - 7) demontaż i montaż istniejących opraw oświetleniowych,
 - 8) demontaż i montaż istniejących grzejników w celu wykonania okładziny ściennej,
 - 9) warstwy wyrównawcze cementowe pod posadzki o gr. do 10 cm,
 - 10) skucie nierówności posadzki o gr. do 15 cm,
 - 11) wykonanie posadzki z gresu,
 - 12) malowanie ścian i sufitu farbą emulsyjną w kolorze białym,
- **pom. nr 05 o pow. ok. 97,00,00 m² i wys. 2,27m**;
 - 1) wymiana stolarki drzwiowej - drzwi dwuskrzydłowe szer. 1,80m,
 - 2) odbicie tynków na ścianie i suficie,
 - 3) skucie nierówności posadzki do 15 cm,

And

- 4) zamurowanie otworu w ścianie zewnętrznej o wym. 0,90x1,20[m]
- 5) wykonanie na ścianie tynków(tynki cementowo-wapienne kat III),
- 6) wykonanie tynków cementowo-wapiennych na suficie na siatce stalowej,
- 7) demontaż i montaż istniejących opraw oświetleniowych,
- 8) demontaż i montaż istniejących grzejników,
- 9) warstwy wyrównawcze cementowe pod posadzki o gr. do 10 cm ,
- 10) wykonanie posadzki z gresu,
- 11) malowanie ścian i sufitu farbą emulsyjną,
pom. nr 06 pow. ok. 77,00 m² i wys. 3,80m;
- 1) wymiana stolarki drzwiowej o szer. 90 cm,
- 2) odbicie tynków na ścianach ,
- 3) skucie nierówności posadzek do 25 cm w celu wyrównania do jednego poziomu około 54 m²,
- 4) skucie nierówności posadzek do 10 cm, około 9m²,
- 5) podmurowanie ścianki od dołu wysypu o gr. ½ cegły około 0,60 m²,
- 6) wymiana schodów metalowych (ilustracja nr 1),
- 7) wykonanie na ścianie tynków (tynki cementowo-wapienne kat III),
- 8) wykonanie tynków na suficie na siatce stalowej (tynki cementowo-wapienne kat III),
- 9) demontaż i montaż istniejących opraw oświetleniowych,
- 10) demontaż i montaż istniejących grzejników,
- 11) warstwy wyrównawcze cementowe pod posadzki o gr. do 15 cm (posadzkę wyrównać do jednego poziomu),
- 12) wykonanie posadzki z gresu,
- 13) malowanie ścian i sufitu farbą emulsyjną,
- 14) zamurowanie otworów w kominie około 0,80m²,
- 15) montaż kratki wentylacyjnej szt. 1.

Wymagania ogólne:

Otwór drzwiowy zamurować cegłą dziurawką lub betonem komórkowym do grubości istniejącego muru. Drzwi PCV pełne w kolorze białym z jednym zamkiem z wkładką. Zamek powinien zawierać co najmniej 3 klucze. Zawiasy w drzwiach regulowane.

Nierówności na posadzce skuć i ułożyć warstwę wyrównawczą. Posadzki wykonać z gresu antypoślizgowego.

Tynki wykonać cementowo-wapienne kat. III .

Tynki cementowo - wapienne we wszystkich pomieszczeniach należy pomalować dwukrotnie farbami emulsyjnymi w kolorze białym.

Zdemontować urządzenia sanitarne w pomieszczeniu socjalnym (zamontować umywalkę porcelanową o szer. od 60 do 80 cm, baterię umywalkową oraz elektryczny podgrzewacz wody od 2,0kW do 2,2 kW).

W pomieszczeniu nr 06 i 02 wyrównać posadzkę do jednego poziomu.

Dodatkowe informacje:

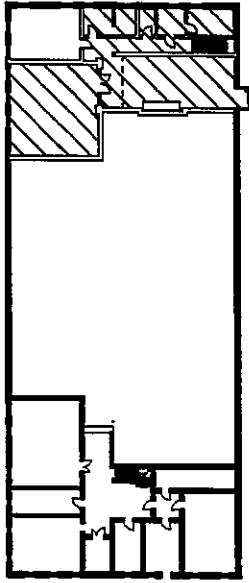
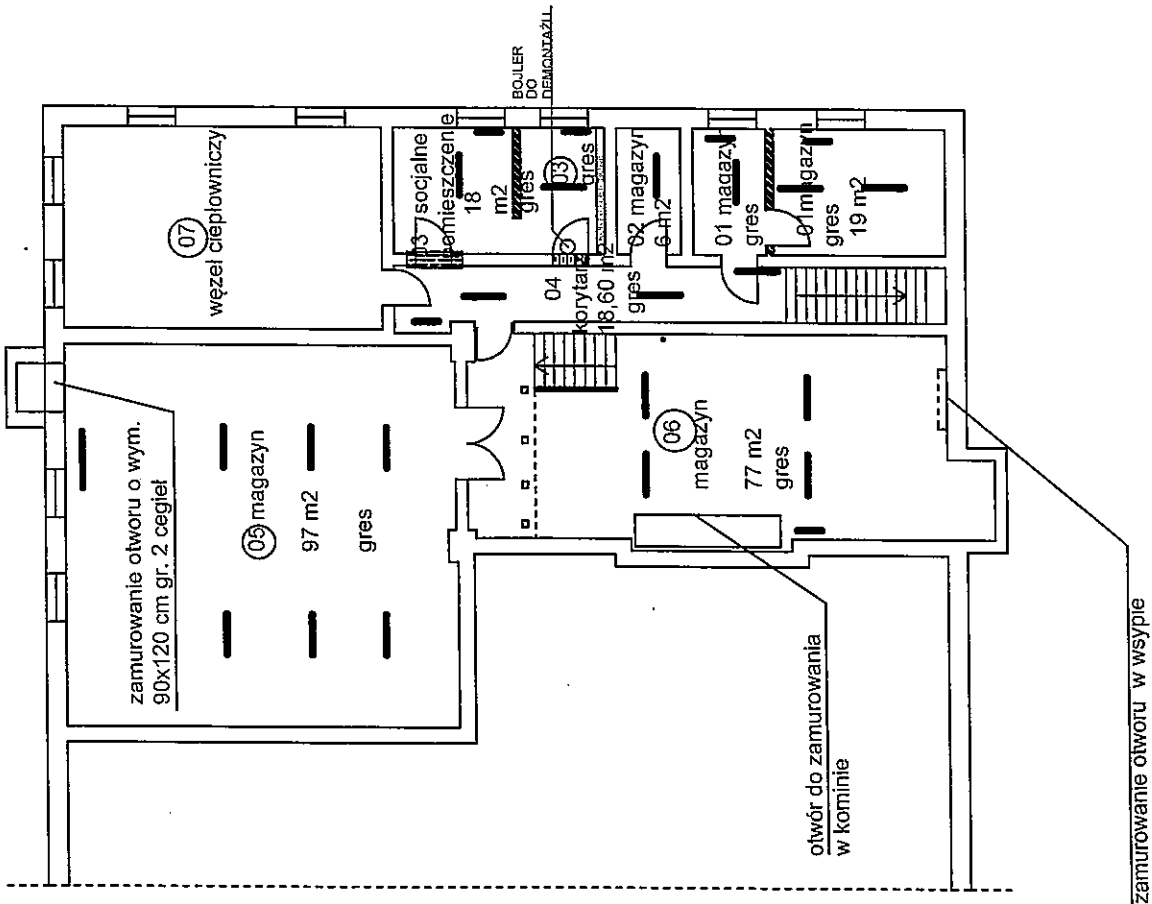
Instalację elektryczną należy zdemontować w celu wykonania okładziny ścian i sufitu i ponownie ułożyć i wykonać pomiary elektryczne instalacji wewnętrznej.

Grzejniki zdemontować do tynkowania i malowania ścian – zamontować ponownie. Zamontować kratki wentylacyjne w pomieszczeniach w istniejących przewodach kominowych.









RZUT PIWNICY BUDYNEK NR 25

rys. nr 1



LEGENDA:

-  obszar piwnicy objęty remontem
-  ściany przeznaczone do rozebrania
-  odtworzenie otworu drzwiowego
-  zamurowanie istniejącego otworu drzwiowego
-  grzejniki 7 szt.
-  lampy oświetleniowe 19 szt.

Kad

rys. nr 2

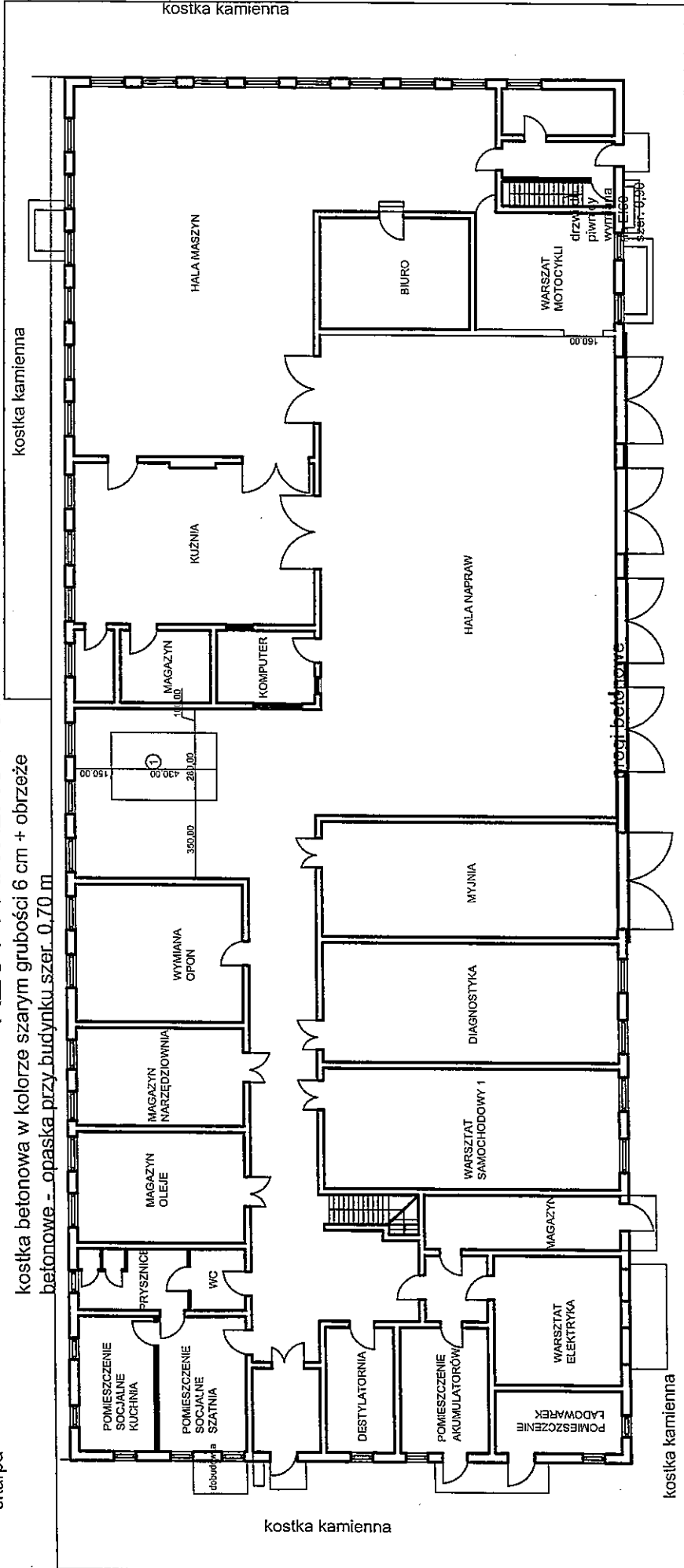
RZUT PARTERU BUDYNEK NR 25

kostka betonowa w kolorze szarym grubości 6 cm + obrzeże betonowe - opaska przy budynku szer. 0,70 m

skarpa

kostka kamienna

kostka kamienna

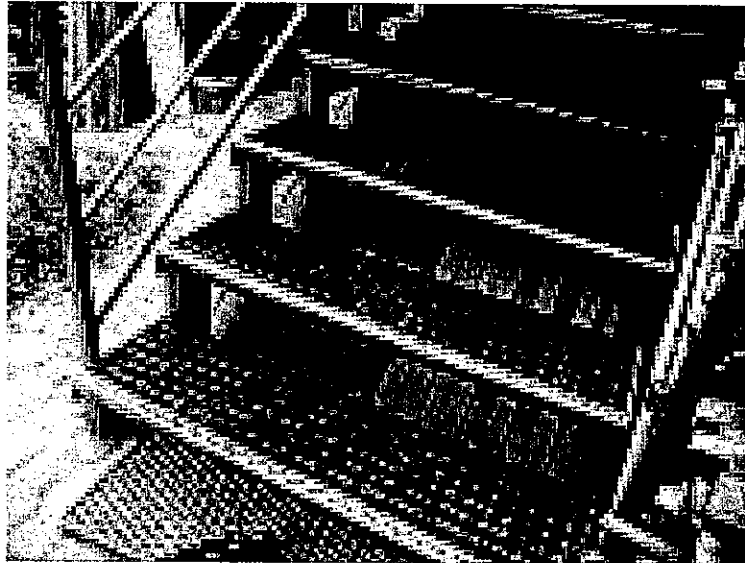


kostka kamienna

skarpa

LEGENDA:
- obszar objęty remontem

Rysunek poglądowy schodów stalowych w pomieszczeniu nr 06



Ilustracja 1: poglądowy rysunek schodów w pomieszczeniu piwnicznym nr 06 - zejście z rampy

YMA

SPECYFIKACJA TECHNICZNA WYKONANIA I ODBIORU ROBÓT BUDOWLANYCH

Nazwa zadania: „Remont budynku nr 25 w m. Kętrzyn” położonego
na działce nr 37/2 obręb 1 Kętrzyn

Obiekt: Budynek warsztatu - stacja obsługi samochodów


Adres inwestora: 11-400 Kętrzyn
ul. Gen. Władysława Sikorskiego 78

Inwestor: Warmińsko-Mazurski Oddział Straży Granicznej
w Kętrzynie

Wspólny Słownik Zamówień Publicznych

45000000-7 Roboty budowlane
45100000-8 Przygotowanie terenu pod budowę
45110000-1 Roboty w zakresie burzenia i rozbiórki obiektów budowlanych; roboty ziemne
45400000-1 Roboty wykończeniowe w zakresie obiektów budowlanych
45410000-4 Tynkowanie
45430000-0 Pokrywanie podłóg i ścian
45442000-7 Nakładanie powierzchni kryjących
45300000-0 Roboty instalacyjne w budynkach
45442100-8 Roboty malarskie
45450000-6 Roboty budowlane wykończeniowe, pozostałe

Opracowała: Barbara Grusiecka-Grusznis


maj 2015 r.



I. SPECYFIKACJA TECHNICZNA

1. Część ogólna

1.1. Nazwa zamówienia

Specyfikacja techniczna - wymagania ogólne odnoszą się do wymagań technicznych dotyczących wykonania i odbioru robót, które zostaną wykonane w ramach zadania: Remont budynku nr 25 w m. Kętrzyn.

1.2. Zakres robót.

Przedmiotem inwestycji jest remont istniejącego budynku nr 25

W zakres robót remontowych wchodzi:

- roboty demontażowe,
- roboty ziemne - odkopanie i zasypanie fundamentu wokół budynku,
- wykonanie izolacji zewnętrznej fundamentów budynku,
- wykonanie opaski z kostki betonowej wokół budynku,
- przygotowanie pomieszczeń do remontu,
- roboty murowe,
- roboty betonowe,
- roboty izolacyjne,
- roboty okładzinowe, posadzki,
- wymiana stolarki drzwiowej,
- malowanie,

1.3. Wyszczególnienie i opis prac towarzyszących zgodnie ze specyfikacją techniczną

1.4. Informacje o terenie budowy

Wykonanie remontu części budynku administracyjnego nr 25. Teren lokalizacji istniejącego budynku jest zagospodarowany.

1.4.1 Przekazanie terenu budowy

Zamawiający w terminie określonym w projekcie umowy stanowiącym załącznik do Specyfikacji Istotnych Warunków Zamówienia przekaże Wykonawcy teren budowy.

1.4.2. Zabezpieczenie terenu budowy

Roboty budowlane realizowane będą na obiekcie czynnym, należy przewidzieć udostępnienie użytkownikom dojazdu do budynku.

Wykonawca jest zobowiązany do zabezpieczenia terenu budowy w okresie trwania robót, aż do zakończenia i do końcowego odbioru. Wykonawca dostarczy i zainstaluje i utrzymywać będzie tymczasowe urządzenia zabezpieczające w tym ogrodzenia, poręczce, oświetlenie, sygnały i znaki ostrzegawcze. Koszt zabezpieczenia terenu budowy winien być uwzględniony w wynagrodzeniu Wykonawcy.

1.4.3. Ochrona środowiska w czasie wykonania robót

Wykonawca ma obowiązek stosować w czasie prowadzenia robót wszelkie przepisy dotyczące ochrony środowiska naturalnego.

1.4.4. Ochrona przeciwpożarowa

Wykonawca będzie przestrzegać przepisy ochrony przeciwpożarowej, utrzymywać sprawny sprzęt przeciwpożarowy oraz odpowiedzialny za wszelkie straty spowodowane pożarem wywołanym w czasie działalności Wykonawcy.

Materiały łatwopalne będą składowane w sposób zgodny z odpowiednimi przepisami i zabezpieczone przed dostępem osób trzecich.

Określenia podstawowe

Teren budowy - przestrzeń, w/na której prowadzone są roboty budowlane wraz z przestrzenią zajmowaną przez urządzenia placu budowy.

Roboty – wszelkie prace związane z realizacją zadania pn. : „Remont budynku nr 25 w m. Kętrzyn”

Koordynator umowy - osoba wyznaczona przez Zamawiającego, upoważniona do nadzoru nad realizacją Robót i do występowania w jego imieniu w sprawach realizacji umowy.

Kierownik budowy - osoba wyznaczona przez Wykonawcę, upoważniona do kierowania Robotami i do występowania w jego imieniu w sprawach realizacji umowy.

Materiały - wszelkie tworzywa niezbędne do wykonania Robót, zgodne z Dokumentacją Projektową i Specyfikacjami Technicznymi, zaakceptowane przez koordynatora umowy.

Polecenie koordynatora umowy - wszelkie polecenia przekazane wykonawcy przez koordynatora umowy w formie pisemnej dotyczące sposobu realizacji robót lub innych spraw związanych z prowadzeniem budowy.

Wyrób budowlany - wyrób w rozumieniu przepisów o ocenie zgodności, wytworzony w celu wbudowania, wmontowania, zainstalowania lub zastosowania w sposób trwały w obiekcie budowlanym.

Aprobata techniczna - pozytywna ocena wyrobu, stwierdzająca jego przydatność do stosowania w budownictwie, wydana przez upoważnioną do tego jednostkę.

X

Certyfikat zgodności - działanie trzeciej strony (jednostki niezależnej od dostawcy i odbiorcy) wykazujące, że zapewniono odpowiedni stopień zaufania iż należycie zidentyfikowany wyrób, proces lub usługa są zgodne z określoną normą lub aprobatą techniczną.

Deklaracja zgodności - oświadczenie dostawcy stwierdzające na jego wyłączną odpowiedzialność, że wyrób, proces lub usługa są zgodne z normą lub aprobatą techniczną.

Rysunki - część dokumentacji projektowej, która wskazuje lokalizację, charakterystykę i wymiary obiektu będącego przedmiotem robót.

2. Materiały

2.1. Ogólne warunki

Wszelkie stosowane materiały powinny być nowe, odpowiadać normom polskim oraz powinny być dopuszczone do stosowania.

Kierownik budowy jest odpowiedzialny za wbudowane materiały i każdorazowo na żądanie koordynatora umowy, zamawiającego lub organów kontrolujących winien okazać dokumenty stwierdzające przydatność wyrobów do stosowania w budownictwie. Po zakończeniu budowy wykonawca winien przekazać zamawiającemu komplet dokumentów odbiorowych (protokoły badań i sprawdzeń).

2.2. Przechowywanie i składowanie materiałów

Wykonawca zapewni, aby tymczasowo składowane materiały, do czasu gdy będą one potrzebne do robót, były zabezpieczone przed zanieczyszczeniem, zachowały swoją jakość i właściwość do robót i były dostępne do kontroli przez koordynatora umowy. Miejsca czasowego składowania będą zlokalizowane w obrębie terenu budowy w miejscach uzgodnionych z koordynatorem umowy lub poza terenem budowy w miejscach zorganizowanych przez wykonawcę.

2.3. Materiały nie odpowiadające wymaganiom

Materiały nie odpowiadające wymaganiom zostaną przez wykonawcę wywiezione z terenu budowy, bądź złożone w miejscu wskazanym przez koordynatora umowy.

2.4. Szczegółowe wymagania dotyczące materiałów

drzwi wewnętrzne - drzwi wewnętrzne pełne PCV w kolorze białym. Każdy kpl. zamka z wkładką powinien zawierać co najmniej 3 klucze. Zawiasy w drzwiach regulowane.

drzwi przeciwpożarowe klasa odporności ogniowej: EI 60. - Skrzydła drzwiowe p.poż. pełne PCV w kolorze białym. Skrzydła drzwiowe szer. 90 cm, zawieszane są standardowo w ościeżnicy profilowej na trzech zawiasach stalowych spawanych. W ościeżnicy oraz w skrzydle drzwiowym w specjalnych rowkach profilowych umieszcza się uszczelki przymykowe. Drzwi wyposażone są

1/10

w zamek wpuszczany zapadkowo-zasuwkowy jednopunktowy, wkładkę patentową, komplet klamek z szyldem, samozamykacz.

posadzki z płytek gres

- mrozo odporne,
- klasa ścieralności 4 barwiona w masie,
- antypoślizgowa,
- gres naturalny grubości 8 mm.

balustrady - montaż balustrady schodowej z kształtownika zamkniętego, umieszczona ze skraju schodów oraz przy rampie z pochwytem ciągłym, z poręczą pojedynczą poprowadzoną po obwodzie słupków, wykończenie: poręcz przedłużona w stosunku do biegu w sposób umożliwiający bezpieczne użytkowanie, z zaokrąglonym pochwytem prowadzącym. Wysokość balustrady nie mniej niż 1,1 m.

masa elastyczna hydroizolacyjna - izolacje powłokowe hydroizolacyjne wykonywane od strony zewnętrznej fundamentów, liczba układanych warstw powinna być nie mniejsza niż 2, grubość warstwy od 2 do 3 mm, elastyczna zaprawa hydroizolacyjna odporna na wodę, wytrzymała na ciśnienie 5,0 m słupa wody.

woda – stosować można wodociągową wodę pitną. Niedozwolone jest użycie wód ściekowych, kanalizacyjnych, bagiennych oraz wód zawierających tłuszcze organiczne, oleje i muł.

folia kubełkowa - folia kubełkowa. 20 mm z włókniną

wyprawy malarskie – farba emulsyjna zmywalna

tyniki renowacyjne - należy stosować wyprawy tynkarskie z przeznaczeniem dla tynków renowacyjnych zawilgoconych i zasolonych.

3. Sprzęt

Wykonawca zobowiązany jest do używania takiego sprzętu, który nie spowoduje niekorzystnego wpływu na jakość wykonywania robót.

4. Transport

Wykonawca jest zobowiązany do stosowania takich środków transportu, które nie wpływają niekorzystnie na stan i jakość transportowych materiałów.

Wykonawca będzie używał tylko takich środków transportu poziomego, jakie nie spowoduje uszkodzeń przewożonych materiałów, elementów oraz urządzeń.

Materiały z demontażu nadające się do ponownego wbudowania należy przewieźć w miejsce wskazane przez koordynatora umowy na odległość do 1 km. Wywóz materiałów z demontażu uzgodnić z koordynatorem umowy.

5. Wykonanie robót

5.1. Ogólne wymagania dotyczące wykonania robót

Wykonawca jest odpowiedzialny za prowadzenie robót zgodnie z umową, za ich zgodność z dokumentacją projektową i wymaganiami specyfikacji technicznej oraz poleceniami koordynatora umowy.

Przed przystąpieniem do wykonywania budowy zamawiający winien:

Wprowadzić na plac wykonawcę i protokolarnie przekazać mu plac budowy.

W protokole powinien znajdować się zapis mówiący o :

- 1) Obszarze przejętego terenu,
- 2) Zabezpieczeniu terenu budowy,
- 3) Istniejącej infrastrukturze technicznej,

5.2. Szczegółowe zasady wykonania robót

prace rozbiórkowe:

- skucie starych posadzek betonowych, płytek na posadzkach i ścianach, tynków na ścianach – powierzchnie ścian należy oczyścić za pomocą szczotek wraz z usunięciem luźnych fragmentów spoin.
- rozebranie ścianek działowych z cegły
- wykucie stolarki drzwiowej
- wykucie otworu drzwiowego – po wykuciu otworu drzwiowego (odtworzenie otworu drzwiowego po uprzednim zamurowaniu) należy osadzić stolarkę drzwiową i wykonać obróbki

Wykonanie remontu schodów

Wykonanie remontu schodów polegające na naprawie podłoża schodów betonowych i obłożeniu stopnic, podstopnic, podestu, okładziną z płytek gres przystosowanych na schody (płytki stopnicowe i podstopnicowe). Wykonanie pochwyty na ścianie przy schodach na całej długości schodów ze stali nierdzewnej. Schody metalowe w pomieszczeniu nr 06 zamontować na podstawie przykładowej ilustracji dołączonej do dokumentacji.

Wykonanie Tynków

Tynki wykonać cementowo-wapienne kat. III. Na sufitach tynki wykonać na siatce drucianej Po wyschnięciu tynków powierzchnie otynkowane pomalować co najmniej 2 razy farbą emulsyjną.

Zamurowanie otworu drzwiowego

Zamurowanie otworu wykonać z cegły ceramicznej pełnej, dziurawki lub bloczków z betonu komórkowego na zaprawie cementowo -wapiennej klasy M10.

Handwritten signature

Osadzenie stolarki drzwiowej PCV

Stolarkę drzwiową zamontować zgodnie z wymaganiami podanymi w instrukcji montażu producenta stolarki. Drzwi należy osadzić w ościeżach ściany i przymocować za pomocą kotew, które powinny przenieść wymagane obciążenia. Po obsadzeniu ościeżnicy drzwiowej wypełnić wolną przestrzeń pomiędzy murami, a ościeżnicą materiałem izolacyjnym. Ustawić ostatecznie stolarkę, kontrolując osie, pion, poziom. Właściwą pozycję zabezpieczyć klinami, na czas montażu. Po zakończeniu montażu stolarki gotowej należy przeprowadzić jej regulację. Zamontowana stolarka nie może posiadać jakichkolwiek ubytków, uszkodzeń, odrapań, musi być sprawna technicznie. Drzwi powinny się lekko otwierać i zamykać. Rozwierane skrzydła nie mogą ocierać się w żadnym miejscu. Zamknięte skrzydła drzwiowe powinny dobrze przylegać do ościeżnicy. Skrzydła drzwiowe pełne powinny być odporne na zwichrowanie. Stolarka drzwiowa wewnętrzna w kolorze białym lub brąz. Każdy kpl. zamka z wkładką powinien zawierać co najmniej 3 klucze. Zawiasy w drzwiach regulowane. Drzwi PCV w kolorze białym.

Osadzenie drzwi przeciwpożarowych klasa odporności ogniowej: EI 60. Skrzydła drzwiowe szer. 90 cm, zawieszane są standardowo w ościeżnicy profilowej na trzech zawiasach stalowych spawanych. W ościeżnicy oraz w skrzydle drzwiowym w specjalnych rowkach profilowych umieszcza się uszczelki przymykowe. Drzwi wyposażone są w zamek wpuszczany zapadkowo-zasuwkowy jednopunktowy, wkładkę patentową, komplet klamek z szyldem, samozamykacz. Montaż wykonać ściśle według instrukcji producenta drzwi.

5.3. Roboty malarskie

Wykonanie robót malarskich

Do wykonywania robót malarskich można przystąpić po całkowitym zakończeniu poprzedzających robót budowlanych oraz po przygotowaniu i kontroli podłoża pod malowanie.

a) wszelkie uszkodzenia tynków powinny być usunięte przez wypełnienie odpowiednią zaprawą cementowo-wapienną i zatarte do równej powierzchni. Powierzchnia tynków powinna być pozbawiona zanieczyszczeń (np. kurzu, rdzy, tłuszczu, wykwitów solnych).

b) tynki malowane uprzednio farbami powinny być oczyszczone ze starej farby i wszelkich wykwitów oraz odkurzone i umyte wodą. Po umyciu powierzchnia tynków nie powinna wykazywać śladów starej farby ani pyłu po starej powłoce malarskiej. Uszkodzenia tynków należy naprawić odpowiednią zaprawą.

c) wilgotność powierzchni tynkowanych przewidzianych pod malowanie farbami emulsyjnymi powinna być nie większa niż 4% masy.

d) wystające lub widoczne nieusuwalne elementy metalowe powinny być zabezpieczone antykorozyjnie.

Roboty malarskie powinny być prowadzone:

-w temperaturze nie niższej niż $+5^{\circ}\text{C}$, z dodatkowym zastrzeżeniem, że w ciągu doby nie nastąpi spadek temperatury poniżej 0°C ,

-w temperaturze nie wyższej niż 25°C , z dodatkowym zastrzeżeniem, by temperatura podłoża nie przewyższyła 20°C (np. w miejscach bardzo nasłonecznionych).

-prace malarskie na elementach metalowych można prowadzić przy wilgotności względnej powietrza nie większej niż 80%.

-przy wykonywaniu prac malarskich w pomieszczeniach zamkniętych należy zapewnić odpowiednią wentylację.

-roboty malarskie farbami, emaliami lub lakierami rozpuszczalnikowymi należy prowadzić z daleka od otwartych źródeł ognia, narzędzi oraz silników powodujących iskrzenie i mogących być źródłem pożaru.

-elementy, które w czasie robót malarskich mogą ulec uszkodzeniu lub zanieczyszczeniu, należy zabezpieczyć i osłonić przed zabrudzeniem farbami. Prace malarskie należy prowadzić zgodnie z instrukcją producenta farb.

5.4. Wykonanie warstwy wyrównawczej pod posadzki - cementowe. Podłoże, na którym wykonuje się podkład z warstwy wyrównawczej powinno być wolne od kurzu i zanieczyszczeń oraz nasyczone wodą.

Zaprawę cementową należy przygotowywać mechanicznie. Ilość spoiwa w podkładach cementowych powinna być ograniczona do ilości niezbędnej, ilość cementu nie powinna być większa niż 400 kg/m^3 .

Powierzchnia podkładu sprawdzana dwumetrową łatą przykładaną w dowolnym miejscu, nie powinna wykazywać większych prześwitów większych niż 5 mm. Odchylenie powierzchni podkładu od płaszczyzny (poziomej lub pochylej) nie powinny przekraczać 2 mm/m i 5 mm na całej długości lub szerokości pomieszczenia.

W ciągu pierwszych 7 dni podkład powinien być utrzymywany w stanie wilgotnym, np. przez pokrycie folią polietylenową lub wilgotnymi trocinami albo przez spryskiwanie powierzchni wodą. W pomieszczeniu 02 i 06 należy wyrównać posadzkę do jednakowego poziomu.

5.5. Wykonanie posadzek z płytek gres

- temperatura powietrza w czasie układania płytek powinna wynosić co najmniej $+5^{\circ}\text{C}$ i nie więcej niż $+25^{\circ}\text{C}$. Temperaturę tę należy zapewnić na co najmniej kilka dni przed rozpoczęciem robót oraz w czasie wiązania i twardnienia zaprawy,

- materiały użyte do wykonania posadzki powinny znajdować się w pomieszczeniach o wymaganej temperaturze co najmniej 24 godziny przed rozpoczęciem robót,
- przed przystąpieniem do okładzinowania powierzchni podłóg w pomieszczeniach mokrych należy sprawdzić spadki do elementów odwadniających min. 1,5 %.
- dla pomieszczeń bez odwodnienia podłogi układać w poziomie wykończeniowym.

Warstwa kleju pod płytki nie może zawierać pustych miejsc. Spoiny wypełnić zaprawą do spoinowania.

- z powierzchni betonowej należy usunąć wszystkie luźne części, zatłuszczenia, jak również zabrudzenia pochodzenia kwasowego i zasadowego, utrudniające przyczepność warstwy malarskiej, łuszczące się warstwy zaprawy.
- podłoże musi być nośne, równe, suche, twarde, czyste, odpowiednio porowate, bez pęknięć i szczelin. Wilgotność nie może przekraczać 1,5% dla betonu.

5.6. Wykonanie izolacji fundamentów

Izolacje przeciwwilgociowe części podziemnych i przyziemi budynków wykonuje się z następujących wyrobów hydroizolacyjnych:

- mas elastycznych hydroizolacyjnych,
- folii (folia kubelkowa).

Warstwy masy hydroizolacyjnej układać według instrukcji producenta.

6. Kontrola jakości robót

6.1. Zasady kontroli jakości robót

Celem kontroli Robót będzie takie sterowanie ich przygotowaniem i wykonaniem, aby osiągnąć założoną jakość robót.

Wykonawca jest odpowiedzialny za pełną kontrolę robót i jakości materiałów. Wykonawca zapewni odpowiedni system kontroli, włączając personel, sprzęt.

6.2. Badania i pomiary

Po ułożeniu instalacji elektrycznej (uprzednio zdemontowanej instalacji) wykonać pomiary elektryczne - przeciwporażeniowe.

7. Odbiór robót

Roboty budowlane podlegają następującym etapom odbioru:

- a) odbiorowi robót zanikających i ulegających zakryciu,
- b) odbiorowi końcowemu.

7.1. Odbiór robót zanikających i ulegających zakryciu

Odbiór robót zanikających i ulegających zakryciu polega na finalnej ocenie ilości i jakości wykonanych robót, które w dalszym procesie realizacji ulegną zakryciu.

Odbiór robót zanikających i uleganiu zakryciu będzie dokonany w czasie umożliwiającym wykonanie ewentualnych korekt i poprawek bez hamowania ogólnego postępu robót. Wykonanie wyżej wymienionych robót zgłasza wykonawca koordynatorowi umowy. Odbiór będzie przeprowadzony niezwłocznie, jednak nie później niż w ciągu 3 dni od daty zgłoszenia. Odbioru robót zanikających i ulegających zakryciu dokonuje koordynator umowy.

7.2. Odbiór końcowy

Odbiór ostateczny polega na finalnej ocenie rzeczywistego wykonania robót w odniesieniu do ich ilości, jakości i wartości.

Całkowite zakończenie robót oraz gotowość do odbioru ostatecznego będzie stwierdzona przez Wykonawcę powiadomieniem na piśmie.

Odbioru ostatecznego robót dokona komisja odbierająca roboty, dokona ich oceny jakościowej na podstawie przedłożonych dokumentów, wyników badań i pomiarów, oceny wizualnej oraz zgodności wykonania robót z Dokumentacją projektową i ST.

8. Podstawa płatności

Sposób rozliczenia robót przeprowadzony będzie zgodnie z umową.

Gmsiecka - Gmszuis Barbara

Hand

FORMULARZ OFERTY

_____ (pieczęć firmowa)
REGON:
NIP:
Tel./Fax/e-mail:

....., dn.

**WARMIŃSKO-MAZURSKI
ODDZIAŁ STRAŻY GRANICZNEJ
im. gen. bryg. Stefana Paślowskiego
ul. Gen. Władysława Sikorskiego 78
11-400 Kętrzyn**

OFERTA

dotycząca postępowania o udzielenie zamówienia publicznego **Nr 15/FI/15** prowadzonego w trybie przetargu nieograniczonego na realizację robót budowlanych „Remont budynku nr 25 w m. Kętrzyn”.

FORMULARZ CENOWY

Remont budynku nr 25 w m. Kętrzyn	Cena ofertowa brutto*:
<p>Oświadczamy, że udzielimy gwarancji na wykonane roboty budowlane na okres lat <div style="text-align: right;"><u>podać okres gwarancji**</u></div> oraz rękojmi o 1 rok dłużej licząc od daty upływu terminu gwarancji.</p>	
Podpis Wykonawcy: (podpis czytelny)	

UWAGA:

* Cena ofertowa brutto musi być podana w złotych polskich z dokładnością dwóch miejsc po przecinku.

** Okres udzielonej gwarancji powinien być podany w pełnych latach. Zaoferowany minimalny okres gwarancji nie może być krótszy niż 3 lata.

1. Oświadczamy, że wykonamy przedmiotowe zamówienie w terminie do dnia **30.10.2015 r.**
2. Oświadczamy, że pozostajemy związani ofertą 30 dni od dnia upływu terminu składania ofert.
3. Oświadczamy, że akceptujemy warunki płatności określone w projekcie umowy stanowiącym załącznik nr 9 do SIWZ.
4. Oświadczamy, że zapoznaliśmy się ze Specyfikacją Istotnych Warunków Zamówienia i nie wnosimy żadnych zastrzeżeń, a także, że zawrzemy pisemną umowę na warunkach określonych w załączniku nr 9 do SIWZ w miejscu i terminie wskazanym przez Zamawiającego.
5. Oświadczamy, że w cenie naszej oferty zostały uwzględnione wszystkie koszty niezbędne do realizacji zamówienia wynikające z opisu przedmiotu zamówienia, dokumentacji projektowej, specyfikacji technicznej wykonania i odbioru robót budowlanych. Są to między innymi następujące koszty: wszelkich robót przygotowawczych, porządkowych, utrzymania zaplecza budowy, wywóz i utylizacja odpadów budowlanych, wszelkie czynności dodatkowe opisane

w specyfikacji istotnych warunków zamówienia i inne czynności niezbędne do wykonania przedmiotu zamówienia.

6. Oświadczamy, że powierzymy podwykonawcom wykonanie następującej części zamówienia

.....
(jeżeli Wykonawca przewiduje udział podwykonawców).

7. Nazwa Banku i nr konta, na które Zamawiający winien zwrócić wadium

.....

.....
podpis Wykonawcy

Załącznikami do niniejszego formularza oferty są:

1.
2.
3.
4.
5.
6.
7.
8.

.....
(pieczęć Wykonawcy)

OŚWIADCZENIE

Ubiegając się o udzielenie zamówienia publicznego **Nr sprawy 15/FI/15** prowadzonego w trybie przetargu nieograniczonego na realizację robót budowlanych „**Remont budynku nr 25 w m. Kętrzyn**” oświadczamy, że spełniamy warunki dotyczące:

- 1) Posiadania uprawnień do wykonywania określonej działalności lub czynności, jeżeli przepisy prawa nakładają obowiązek ich posiadania;
- 2) Posiadania wiedzy i doświadczenia;
- 3) Dysponowania odpowiednim potencjałem technicznym oraz osobami zdolnymi do wykonania zamówienia;
- 4) Sytuacji ekonomicznej i finansowej.

....., dnia

.....
(podpis Wykonawcy)

.....
(pieczęć Wykonawcy)

WYKAZ WYKONANYCH ROBÓT BUDOWLANYCH

Składając ofertę w postępowaniu o udzielenie zamówienia publicznego Nr sprawy 15/FI/15 prowadzonego w trybie przetargu nieograniczonego na realizację robót budowlanych „Remont budynku nr 25 w m. Kętrzyn” oświadczamy, że w okresie ostatnich 5 lat przed upływem terminu składania ofert, a jeżeli okres prowadzenia działalności jest krótszy – w tym okresie, zrealizowaliśmy następujące **najważniejsze¹⁾** roboty budowlane:

Lp.	Opis (rodzaj) najważniejszej roboty budowlanej	Wartość roboty budowlanej brutto	Daty wykonania (od – do) dzień – miesiąc - rok		Miejsce wykonania
			4	5	
1	2	3	4	5	
1					
2					

¹⁾ Za najważniejszą robotę budowlaną Zamawiający uzna robotę budowlaną oznaczoną CPV 45000000-7 (roboty budowlane) o wartości nie mniejszej niż 250.000,00 zł brutto każda.

....., dn.

.....
(podpis Wykonawcy)

Integralną część niniejszego załącznika stanowią dowody określające, że roboty wymienione w ww. tabeli zostały wykonane w sposób należyty oraz zgodnie z zasadami sztuki budowlanej i prawidłowo ukończone:

1.
2.
3.

.....
(pieczęć Wykonawcy)

Załącznik nr 5 do SIWZ

WYKAZ OSÓB, KTÓRE BĘDĄ UCZESTNICZYĆ W WYKONYWANIU ZAMÓWIENIA

Składając ofertę w postępowaniu o udzielenie zamówienia publicznego **Nr sprawy 15/Fl/15** prowadzonego w trybie przetargu nieograniczonego na realizację robót budowlanych „Remont budynku nr 25 w m. Kętrzyn” oświadczamy, że uczestniczyć będą następujące osoby:

L.p.	Imię i nazwisko osoby uczestniczącej przy realizacji zadania	Zakres wykonywanych czynności przy realizacji zadania	Posiadane kwalifikacje zawodowe			Forma dysponowania (należy wpisać podstawę do dysponowania osobą np. umowa o pracę, umowa o dzieło itp.)
			Rodzaj uprawnień budowlanych	Numer uprawnień budowlanych	Data wydania uprawnień	
1	2	3		4	5	
1						

.....

(Miejscowość, data)

.....

(podpis Wykonawcy)

.....
(pieczęć Wykonawcy)

OŚWIADCZENIE O POSIADANIU UPRAWNIENI

Ubiegając się o udzielenie zamówienia publicznego Nr 15/FI/15 prowadzonego w trybie przetargu nieograniczonego na realizację robót budowlanych „Remont budynku nr 25 w m. Kętrzyn” oświadczamy, że osoby wymienione w wykazie, które będą uczestniczyć w wykonywaniu zamówienia, posiadają wymagane uprawnienia.

....., dnia

.....
(podpis Wykonawcy)

.....
(pieczęć Wykonawcy)

**OŚWIADCZENIE O BRAKU PODSTAW DO WYKLUCZENIA
Z POSTĘPOWANIA O UDZIELENIE ZAMÓWIENIA PUBLICZNEGO**

Ubiegając się o udzielenie zamówienia publicznego Nr 15/FI/15 prowadzonego w trybie przetargu nieograniczonego na realizację robót budowlanych „Remont budynku nr 25 w m. Kętrzyn” oświadczamy, że brak jest podstaw do wykluczenia nas z postępowania o udzielenie zamówienia publicznego na podstawie art. 24 ust. 1 ustawy z dnia 29 stycznia 2004 r. Prawo zamówień publicznych (t. j. Dz. U. z 2013 r. poz. 907 ze zm.).

....., dnia

.....
(podpis Wykonawcy)

.....
(pieczęć Wykonawcy)

**INFORMACJA O BRAKU PRZYNALEŻNOŚCI DO GRUPY KAPITAŁOWEJ
na podstawie art. 26 ust. 2d w związku z art. 24 ust. 2 pkt 5
ustawy Prawo zamówień publicznych**

Ubiegając się o udzielenie zamówienia publicznego Nr 15/FI/15 prowadzonego w trybie przetargu nieograniczonego na realizację robót budowlanych „**Remont budynku nr 25 w m. Kętrzyn**” oświadczamy, że nie należymy do grupy kapitałowej w rozumieniu ustawy z dnia 16 lutego 2007 r. o ochronie konkurencji i konsumentów (Dz. U. Nr 50, poz. 331 ze zm.).

....., dnia

.....
(podpis Wykonawcy)

UMOWA NR

Zawarta w dniu r. w Kętrzynie, pomiędzy, **Warmińsko-Mazurskim Oddziałem Straży Granicznej, 11-400 Kętrzyn ul. Gen. Władysława Sikorskiego 78**, reprezentowanym przez:

.....
przy kontrasygnacie

.....
- Głównego Księgowego Warmińsko - Mazurskiego Oddziału Straży Granicznej w Kętrzynie zwanym dalej w treści umowy **"Zamawiającym"**

a
reprezentowanym przez:

.....
zwanym dalej w treści umowy **"Wykonawcą"**

W wyniku udzielenia przez Zamawiającego zamówienia publicznego w oparciu o ustawę z dnia 29 stycznia 2004 r. Prawo zamówień publicznych (t.j. Dz. U. z 2013 r., poz. 907 z późn. zm.) została zawarta umowa o następującej treści:

§ 1

1. Zamawiający zleca a Wykonawca przyjmuje do wykonania roboty budowlane p.n. **„Remont budynku nr 25 w m. Kętrzyn”**, których zakres określa opis przedmiotu zamówienia, w tym: dokumentacja projektowa i specyfikacja techniczna wykonania i odbioru robót budowlanych stanowiące załącznik do umowy (zał. Nr 1 – opis przedmiotu zamówienia, w tym dokumentacja projektowa i specyfikacja techniczna wykonania i odbioru robót budowlanych).
2. Wykonawca oświadcza, że przed podpisaniem niniejszej umowy, zapoznał się ze wszystkimi dokumentami oraz warunkami, które są niezbędne do wykonania przedmiotu umowy i innymi możliwymi do przewidzenia warunkami i oświadcza, że nie wnosi do nich żadnych zastrzeżeń i uwzględnił je w wynagrodzeniu.

§ 2

1. Wykonawca może powierzyć wykonanie części zamówienia Podwykonawcom.
2. Wykonawca zamierzający zawrzeć umowę o podwykonawstwo, której przedmiotem są roboty budowlane, jest obowiązany do przedłożenia Zamawiającemu projektu umowy, a także projektu jej zmiany.
3. Jeżeli Zamawiający w terminie 14 dni od przedstawienia mu przez Wykonawcę projektu umowy z Podwykonawcą, a także projektu jej zmiany, nie zgłosi na piśmie sprzeciwu lub zastrzeżeń, uważa się, że wyraził zgodę na zawarcie umowy lub jej zmianę.
4. Umowy z Podwykonawcami powinny być zawarte w formie pisemnej pod rygorem nieważności.
5. Wykonawca przedkłada Zamawiającemu poświadczoną za zgodność z oryginałem kopię zawartej umowy o podwykonawstwo, której przedmiotem są roboty budowlane, a także jej zmianę w terminie 7 dni od dnia jej zawarcia.
6. Wykonawca przedkłada Zamawiającemu poświadczoną za zgodność z oryginałem kopię zawartej umowy o podwykonawstwo, której przedmiotem są dostawy lub usługi, w terminie 7 dni od dnia jej zawarcia, z wyłączeniem umów o

- podwykonawstwo o wartości mniejszej niż 0,5% wartości umowy w sprawie zamówienia publicznego.
7. Wykonawca jest zobowiązany do dokonania we własnym zakresie zapłaty wynagrodzenia należnego Podwykonawcy z zachowaniem terminów płatności określonych w umowie z Podwykonawcą.
 8. Termin zapłaty wynagrodzenia przez Wykonawcę na rzecz Podwykonawcy przewidziany w umowie o Podwykonawstwo nie może być dłuższy niż 30 dni kalendarzowych od dnia doręczenia Wykonawcy przez Podwykonawcę faktury lub rachunku, potwierdzających wykonanie zleconej dostawy, usługi lub roboty budowlanej.
 9. Warunkiem zapłaty przez Zamawiającego należnego wynagrodzenia jest przedstawienie dowodów zapłaty wymagalnego wynagrodzenia Podwykonawcom i dalszym Podwykonawcom. Ma ono postać oświadczenia Podwykonawcy lub dalszego Podwykonawcy o uiszczeniu należnego wynagrodzenia przez Wykonawcę, bądź potwierdzenia dokonania przelewu należności na rachunek bankowy Podwykonawcy lub dalszemu Podwykonawcy.
 10. W przypadku nieprzedstawienia przez Wykonawcę dowodów zapłaty, o których mowa w ust. 9, Zamawiający wstrzyma się z wypłatą należnego wynagrodzenia za odebrane roboty budowlane w części równej sumie kwot wynikających z nieprzedstawionych dowodów zapłaty.
 11. Zamawiający dokonuje bezpośredniej zapłaty wymagalnego wynagrodzenia przysługującego Podwykonawcy lub dalszemu Podwykonawcy, w przypadku uchylecia się od obowiązku zapłaty odpowiednio przez Wykonawcę, Podwykonawcę lub dalszego Podwykonawcę zamówienia na roboty budowlane, jednakże przed dokonaniem bezpośredniej zapłaty Zamawiający jest obowiązany umożliwić Wykonawcy zgłoszenie pisemnych uwag dotyczących zasadności bezpośredniej zapłaty wynagrodzenia w terminie 7 dni od doręczenia zawiadomienia o zamiarze dokonania zapłaty bezpośredniej.
 12. Wynagrodzenie, o którym mowa w ust. 11, dotyczy wyłącznie należności powstałych po zaakceptowaniu przez Zamawiającego umowy o podwykonawstwo i obejmuje wyłącznie należne wynagrodzenie, bez odsetek należnych Podwykonawcy lub dalszemu Podwykonawcy.
 13. W przypadku zgłoszenia uwag, o których mowa w ust. 11, w terminie wskazanym przez Zamawiającego, Zamawiający może:
 - 1) nie dokonać bezpośredniej zapłaty wynagrodzenia Podwykonawcy lub dalszemu Podwykonawcy, jeśli Wykonawca wykaże niezasadność takiej zapłaty albo
 - 2) złożyć do depozytu sądowego kwotę potrzebną na pokrycie wynagrodzenia Podwykonawcy lub dalszego Podwykonawcy w przypadku istnienia zasadniczej wątpliwości Zamawiającego co do wysokości należnej zapłaty lub podmiotu, któremu płatność się należy albo
 - 3) dokonać bezpośredniej zapłaty wynagrodzenia Podwykonawcy lub dalszemu Podwykonawcy, jeżeli Podwykonawca lub dalszy Podwykonawca wykaże zasadność takiej zapłaty.
 14. Zapłata wynagrodzenia na rzecz Podwykonawcy lub dalszego Podwykonawcy, jeżeli Zamawiający uzna jej zasadność, nastąpi w terminie 21 dni od otrzymania przez Zamawiającego pisemnych uwag lub od dnia upływu terminu ich zgłoszenia przez Wykonawcę.
 15. W przypadku dokonania bezpośredniej zapłaty Podwykonawcy lub dalszemu Podwykonawcy Zamawiający potrąca kwotę wypłaconego wynagrodzenia z wynagrodzenia należnego Wykonawcy.

16. Do zawarcia przez Podwykonawcę umowy z dalszym Podwykonawcą wymagana jest pisemna zgoda Zamawiającego i Wykonawcy. Zasady określone w ust. 2-8 stosuje się odpowiednio.
17. Zlecenie wykonania części prac Podwykonawcom lub dalszym Podwykonawcom nie zmienia zobowiązań Wykonawcy wobec Zamawiającego za wykonanie tej części prac. Wykonawca jest odpowiedzialny za działania, uchybienia i zaniechania Podwykonawców i dalszych Podwykonawców w takim samym stopniu, jakby to były działania, uchybienia i zaniechania Wykonawcy.
18. Wykonawca zapłaci kary umowne z tytułu:
 - 1) braku lub nieterminowej zapłaty wynagrodzenia należytego Podwykonawcom lub dalszym Podwykonawcom, w wysokości 0,5% wynagrodzenia, o którym mowa w § 11 ust. 1 za każde zdarzenie;
 - 2) nieprzedłożenia do zaakceptowania projektu umowy o podwykonawstwo, której przedmiotem są roboty budowlane, lub projektu jej zmiany, w wysokości 0,5% wynagrodzenia, o którym mowa w § 11 ust. 1 za każde zdarzenie;
 - 3) nieprzedłożenia poświadczonej za zgodność z oryginałem kopii umowy o podwykonawstwo lub jej zmiany, w wysokości 0,5% wynagrodzenia, o którym mowa w § 11 ust. 1 za każde zdarzenie;
 - 4) braku zmiany umowy o podwykonawstwo w zakresie terminu zapłaty, w wysokości 0,5% wynagrodzenia, o którym mowa w § 11 ust. 1 za każde zdarzenie.
19. Wykonawca oświadcza, że wyraża zgodę na potrącenie w rozumieniu art. 498 i 499 Kodeksu cywilnego powstałej należności w przypadku, o którym mowa w ust. 15 oraz naliczanych kar umownych, o których mowa w ust. 18. Jednocześnie Wykonawca oświadcza, że oświadczenie to nie zostało złożone pod wpływem błędu, ani nie jest obarczone jakąkolwiek inną wadą oświadczenia woli skutkującą jego nieważnością.

§ 3

Zamawiający oświadcza, że włada nieruchomością położoną na działce nr 1-37/2 przy ul. Gen. Władysława Sikorskiego 78 w Kętrzynie, jako sprawujący prawo trwałego zarządu.

§ 4

1. Wykonawca przystąpi do realizacji robót w terminie do 5 dni od daty przekazania terenu budowy.
2. Termin realizacji robót budowlanych ustala się do dnia **30 października 2015 r.**
3. Za datę zakończenia robót przyjmuje się datę pisemnego zgłoszenia Zamawiającemu gotowości do odbioru wykonanych robót budowlanych, potwierdzonego przez koordynatora umowy.

§ 5

1. Do obowiązków Zamawiającego należy:
 - 1) przekazanie Wykonawcy terenu budowy w ciągu 5 dni roboczych od daty podpisania umowy;
 - 2) zapewnienie koordynacji zadania;
 - 3) wskazanie Wykonawcy miejsca poboru wody i energii elektrycznej,
 - 4) wskazanie miejsca do zorganizowania zaplecza magazynowego.
2. Zamawiający nie ponosi odpowiedzialności za mienie Wykonawcy zgromadzone na terenie wykonywanych robót, w tym w zapleczu magazynowym.

§ 6

Zamawiający, w celu realizacji robót budowlanych, umożliwi wstęp Wykonawcy na teren Komendy Warmińsko – Mazurskiego Oddziału Straży Granicznej przy ul. Gen. Władysława Sikorskiego 78 w Kętrzynie na podstawie aktualnej listy osób przekazanej Kierownikowi Zmiany, po okazaniu dokumentu tożsamości osoby wchodzącej na teren W-MOSG.

§ 7

Do obowiązków Wykonawcy należy:

- 1) Wykonanie przedmiotu umowy zgodnie z:
 - a) dokumentacją projektową,
 - b) specyfikacją techniczną wykonania i odbioru robót,
 - c) specyfikacją istotnych warunków zamówienia,
 - d) ofertą Wykonawcy,
 - e) przepisami techniczno-budowlanymi,
 - f) obowiązującymi normami,
 - g) zasadami wiedzy technicznej,
 - h) warunkami niniejszej umowy.
- 2) Przedłożenie w terminie 5 dni roboczych od daty podpisania umowy kosztorysu wykonanego metodą kalkulacji szczegółowej obejmującego zakres niniejszej umowy.
- 3) Zabezpieczenie mienia znajdującego się na terenie budowy, a także prowadzenie robót zgodnie z przepisami bezpieczeństwa i higieny pracy, ppoż, sanitarnymi oraz innymi obowiązującymi przepisami prawa.
- 4) W czasie realizacji robót:
 - a) zapewnienie ciągłego nadzoru nad prowadzonymi robotami budowlanymi;
 - b) utrzymanie terenu budowy i stanowisk roboczych w stanie wolnym od przeszkód komunikacyjnych oraz usuwanie niepotrzebnych urządzeń pomocniczych i prowizorycznych, zbędnych materiałów, odpadów i śmieci;
 - c) umożliwienie przeprowadzenia odbioru robót;
 - d) zabezpieczenie terenu budowy zgodnie z obowiązującymi przepisami prawa przez cały czas trwania realizacji umowy.
- 5) Umożliwienie wstępu na teren budowy organom nadzoru budowlanego, do których należy wykonywanie zadań określonych w ustawie z dnia 7 lipca 1994 r. - Prawo budowlane (t.j. Dz. U. z 2013 r. Poz. 1409 z późn. zm.) oraz do udostępnienia im danych i informacji wymaganych tą ustawą.
- 6) Po zakończeniu robót - uporządkowanie i przekazanie Zamawiającemu terenu budowy wraz z przedmiotem niniejszej umowy w terminie ustalonym na dzień odbioru robót budowlanych;
- 7) W przypadku spowodowania szkody a także zniszczenia lub uszkodzenia mienia naprawienie i doprowadzenie go do stanu poprzedniego na swój koszt.
- 8) Umożliwienie wstępu na teren budowy w obecności koordynatora umowy przedstawicieli służb Warmińsko-Mazurskiego Oddziału Straży Granicznej ze szczególnym uwzględnieniem służb bhp i ppoż. w celu dokonywania doraźnych kontroli.
- 9) Zapewnienie realizacji robót przez odpowiednio wykwalifikowanych pracowników oraz gwarantujących poprawność i właściwą jakość wykonanych robót.

§ 8

W przypadku powstania odpadów w toku wykonywania robót budowlanych, Wykonawca na swój koszt będzie postępował z nimi zgodnie z obowiązującymi przepisami o ochronie środowiska, w tym w szczególności z ustawą Prawo ochrony środowiska i ustawą o odpadach.

§ 9

1. Dostarczone materiały przez Wykonawcę na potrzeby realizacji przedmiotu umowy winny być fabrycznie nowe.
2. Materiały i urządzenia dostarczone przez Wykonawcę, o których mowa w ust. 1 powinny odpowiadać przepisom dla wyrobów dopuszczonych do obrotu i stosowania w budownictwie określonych w art. 10 ustawy z dnia 7 lipca 1994 r. - Prawo budowlane (t.j. Dz. U. z 2013 r. Poz. 1409 z późn. zm.).
3. Wykonawca zobowiązany jest do okazania atestów lub deklaracji zgodności potwierdzających parametry techniczne zastosowanych materiałów budowlanych na każde żądanie koordynatora umowy.

§ 10

1. Rozpoczęcie odbioru robót budowlanych, nastąpi w terminie do 5 dni roboczych od pisemnego zgłoszenia Zamawiającemu gotowości do odbioru wykonanych robót budowlanych, potwierdzonego przez koordynatora umowy, a zakończenie odbioru nastąpi nie później niż w 10 dniu od daty rozpoczęcia odbioru. W odbiorze uczestniczyć będzie komisja złożona z przedstawicieli obu stron umowy przy udziale koordynatora umowy oraz kierownika budowy.
2. Podstawą do zgłoszenia przez Wykonawcę przedmiotu umowy do odbioru robót budowlanych jest faktyczne wykonanie wszystkich prac.
3. Z czynności odbioru zostanie spisany protokół końcowego odbioru, zawierający wszelkie ustalenia dokonane w toku odbioru i podpisany przez obie strony.
4. W przypadku stwierdzenia wad w trakcie odbioru robót przez komisję, Wykonawca zobowiązany jest do ich usunięcia w terminie określonym w protokole końcowego odbioru.
5. W przypadku, gdy Wykonawca nie usunie wad w wyznaczonym terminie, Zamawiający może zlecić ich usunięcie innemu podmiotowi na koszt Wykonawcy.
6. Wykonawca przedłoży Zamawiającemu w trakcie odbioru następujące dokumenty pozwalające na ocenę prawidłowości wykonania przedmiotu odbioru, w szczególności:
 - 1) atesty, certyfikaty, gwarancje na wbudowane materiały,
 - 2) inne dokumenty potwierdzające wykonanie zadania zgodnie z umową.

§ 11

1. Strony ustalają za wykonanie przedmiotu umowy wynagrodzenie ryczałtowe brutto ustalone w wyniku przeprowadzonego postępowania o udzielenie zamówienia publicznego w kwocie zł brutto (słownie: złotych brutto).
2. Wynagrodzenie ryczałtowe brutto za wykonanie przedmiotu umowy zawiera wszystkie koszty niezbędne do realizacji zamówienia wynikające z opisu przedmiotu zamówienia, dokumentacji projektowej, specyfikacji technicznej wykonania i odbioru robót budowlanych. Są to między innymi następujące koszty: wszelkich robót przygotowawczych, porządkowych, utrzymania zaplecza budowy, wywóz i utylizacja

odpadów budowlanych, wszelkie czynności dodatkowe opisane w specyfikacji istotnych warunków zamówienia i inne czynności niezbędne do wykonania przedmiotu zamówienia.

3. Wynagrodzenie ryczałtowe, o którym mowa w ust. 1 zostaje ustalone na okres ważności umowy i nie podlega zmianom z zastrzeżeniem ust. 5 i 6.
4. Zamawiający zastrzega sobie prawo do zaniechania niektórych robót, których wykonanie nie jest niezbędne dla prawidłowej realizacji przedmiotu umowy, a nadto do wprowadzenia robót zamiennych.
5. W przypadku zaniechania przez Zamawiającego wykonania robót, o których mowa w ust. 4 wynagrodzenie ryczałtowe określone w ust. 1 zostanie pomniejszone o wartość wyliczoną na podstawie kosztorysu, o którym mowa w § 7 pkt 2.
6. W przypadku konieczności wprowadzenia robót (materiałów) zamiennych wynagrodzenie za te roboty zostanie ustalone na podstawie kosztorysu zamiennego, uwzględniającego te same normy, standardy i parametry, ceny jednostkowe i inne wskaźniki do kosztorysowania przyjęte w kosztorysie, o którym mowa w § 7 pkt 2. W tym przypadku wynagrodzenie o którym mowa w ust. 1, ulegnie zmianie o różnicę wartości robót zamiennych.
7. W przypadku konieczności wykonania robót dodatkowych, nieobjętych zamówieniem podstawowym i nieprzekraczającym 50% wartości realizowanego zamówienia niezbędnych do jego prawidłowego wykonania, których wykonanie stało się konieczne, na skutek sytuacji niemożliwej wcześniej do przewidzenia /art. 67 ust. 1 pkt 5 – Prawo zamówień publicznych/ Wykonawca zobowiązuje się wykonać te roboty na dodatkowe zamówienie Zamawiającego udzielone z wolnej ręki na podstawie kosztorysu uwzględniającego te same normy, standardy i parametry, ceny jednostkowe i inne wskaźniki do kosztorysowania przyjęte w kosztorysie, o którym mowa w § 7 pkt 2. W przypadku materiałów nieuwzględnionych w kosztorysie pomocniczym ich średnie ceny zostaną przyjęte wg publikacji Sekocenbud dla I kwartału 2015 r.

§ 12

1. Podstawą do rozliczenia za przedmiot umowy jest faktura VAT wystawiona przez Wykonawcę na podstawie zatwierdzonego protokołu końcowego odbioru robót budowlanych. Faktura płatna będzie w terminie 30 dni od daty jej otrzymania przez Zamawiającego. W przypadku zgłoszenia Podwykonawców i dalszych Podwykonawców zapisy § 2 ust. 9-15 stosuje się odpowiednio.
2. Za datę zapłaty przyjmuje się datę obciążenia rachunku Zamawiającego.
3. Za media Zamawiający obciąża Wykonawcę fakturą VAT po otrzymaniu faktury określonej w ust. 1:
 - 1) za wodę – w formie ryczałtu, stanowiącego 0,1 % wartości robót brutto, określonych w fakturze Wykonawcy,
 - 2) za energię elektryczną – w formie ryczałtu, stanowiącego 0,2 % wartości robót brutto określonych w fakturze Wykonawcy.

§ 13

1. Zamawiający wyznacza koordynatora umowy, tel. kontaktowy nr ds. koordynacji czynności pomiędzy Zamawiającym a Wykonawcą.
2. Wykonawca ustanawia kierownika budowy, posiadającego uprawnienia budowlane do kierowania robotami budowlanymi

- w specjalności konstrukcyjno – budowlanej, tel. kontaktowy nr Kierownik budowy działa na rachunek Wykonawcy.
3. Kierownik budowy będzie pełnił funkcję koordynatora ds. bezpieczeństwa i higieny pracy, zgodnie z art. 208 ustawy z dnia 26 czerwca 1974 roku Kodeks pracy.
 4. Wykonawca ponosi pełną odpowiedzialność za teren budowy z chwilą jego przejęcia.
 5. Wszelkie polecenia wydawane Wykonawcy przez Zamawiającego oraz koordynatora umowy, jak również zapytania i odpowiedzi dotyczące realizacji niniejszej umowy wymagają formy pisemnej pod rygorem nieważności.

§ 14

1. Wykonawca udziela Zamawiającemu na wykonane przez siebie roboty budowlane objęte niniejszą umową gwarancji na okres, zgodnie z treścią złożonej przez Wykonawcę oferty, oraz rękojmi o 1 rok dłużej licząc od daty upływu terminu gwarancji.
2. Bieg terminu gwarancji i rękojmi rozpoczyna się w dniu następnym, licząc od dnia protokolarnego odbioru robót budowlanych.
3. Wykonawca zobowiązuje się usuwać na swój koszt wady stwierdzone w przedmiocie niniejszej umowy oraz szkody powstałe w wyniku tych wad, w okresie gwarancji i rękojmi w terminach technicznie i organizacyjnie uzasadnionych, wyznaczonych przez Zamawiającego.
4. W przypadku wyrobów, których gwarancja udzielona przez producenta wykracza poza termin gwarancji wynikający z niniejszej umowy Wykonawca zobowiązany jest do przeniesienia jej na rzecz Zamawiającego w terminie ostatecznego przeglądu gwarancyjnego, o którym mowa w ust.10.
5. Wykonawca na każde żądanie Zamawiającego, zobowiązany jest do udziału w przeglądach gwarancyjnych oraz realizacji postanowień wynikających z tych przeglądów.
6. O wykryciu wady Zamawiający obowiązany jest zawiadomić Wykonawcę na piśmie ze wskazaniem terminu na usunięcie wady.
7. Usunięcie wad winno być stwierdzone protokolarnie.
8. Wykonawca nie może odmówić usunięcia wad na swój koszt bez względu na wysokość związanych z tym kosztów.
9. W przypadku nieusunięcia wad w wyznaczonym terminie Zamawiający będzie uprawniony do zastępczego usunięcia wad na koszt Wykonawcy.
10. Zamawiający w czasie 14 dni przed upływem terminu gwarancji ustalonego w umowie wyznaczyć może termin ostatecznego przeglądu gwarancyjnego, o czym powiadomi na piśmie Wykonawcę.

§ 15

1. Wykonawca zapłaci Zamawiającemu karę umowną:
 - 1) za zwłokę w oddaniu przedmiotu umowy licząc od następnego dnia po upływie terminu umownego tj: 30 października 2015 r., do dnia potwierdzenia przez Koordynatora umowy zakończenia robót, w wysokości 200,00 zł brutto za każdy dzień zwłoki,
 - 2) za zwłokę w usunięciu wad stwierdzonych przy odbiorze końcowym robót budowlanych lub w okresie trwania gwarancji albo rękojmi za wady, licząc od następnego dnia po upływie terminu wyznaczonego na usunięcie wad, do 30 dni kalendarzowych w wysokości 100,00 zł brutto za każdy dzień zwłoki, a od 31 dnia zwłoki wyłącznie karę w wysokości 1% wartości wynagrodzenia umownego określonego w § 11 ust. 1

- 3) za zwłokę w dostarczeniu kosztorysu, o którym mowa w § 7 pkt 2, w wysokości 50,00 zł brutto za każdy dzień zwłoki.
2. Za odstąpienie od umowy z powodu okoliczności, za które odpowiada Wykonawca, Zamawiającemu przysługuje kara umowna w wysokości 10% wartości wynagrodzenia umownego określonego w § 11 ust. 1 niniejszej umowy.
3. Zamawiający ma prawo dochodzić odszkodowania na zasadach Kodeksu cywilnego, jeżeli szkoda przewyższy wysokość zastrzeżonych kar umownych.
4. Wykonawca oświadcza, że wyraża zgodę na potrącenie w rozumieniu art. 498 i 499 Kodeksu cywilnego powstałej należności w przypadku naliczenia kar umownych, o których mowa w ust. 1 i 2. Jednocześnie Wykonawca oświadcza, że oświadczenie to nie zostało złożone pod wpływem błędu, ani nie jest obciążone jakąkolwiek inną wadą oświadczenia woli skutkującą jego nieważnością.
5. Zamawiający oświadcza, że wystawi Wykonawcy notę zawierającą szczegółowe naliczenie kary umownej w przypadku zaistnienia sytuacji, o której mowa w ust. 1 i 2.

§ 16

1. Zamawiający przewiduje możliwość dokonania zmian postanowień umowy w stosunku do treści oferty na podstawie, której dokonano wyboru Wykonawcy w przypadku wystąpienia następujących okoliczności:
 - 1) w zakresie wydłużenia terminu obowiązywania umowy pod warunkiem, że:
 - a) prace objęte umową zostały wstrzymane przez właściwe organy z przyczyn niezależnych od Wykonawcy lub z powodu okoliczności, które wystąpiły po stronie Zamawiającego;
 - b) wystąpienia przestojów i opóźnień zawinionych przez Zamawiającego;
 - c) zawieszenia robót przez Zamawiającego;
 - d) nastąpiła zmiana w dokumentacji projektowej o czas niezbędny do dostosowania się Wykonawcy do zmiany.
 - 2) w zakresie zmiany zakresu robót w przypadku wystąpienia robót budowlanych nieobjętych zakresem niniejszej umowy jeżeli ich wykonanie będzie niezbędne ze względu na bezpieczeństwo lub zapobieżenie awarii;
 - 3) w zakresie zmiany wynagrodzenia, gdy zmiana ta związana jest ze zmianą zakresu robót przewidzianego umową lub wprowadzenia zmian materiałowych;
 - 4) w zakresie zmiany personelu Wykonawcy; nadzorującego budowę, pod warunkiem posiadania przez osobę obejmującą samodzielną funkcję na budowie uprawnień w nie mniejszym zakresie niż osoba wskazana w ofercie.
 - 5) w zakresie zmian materiałowych i technologii wykonania:
 - a) w przypadku niedostępności na rynku materiałów lub urządzeń wskazanych w ofercie, dokumentacji projektowej, spowodowanej zaprzestaniem produkcji lub wycofaniem z rynku tych materiałów lub urządzeń;
 - b) w przypadku pojawienia się na rynku, materiałów nowszej generacji pozwalających na zmniejszenie kosztów eksploatacji wykonanego przedmiotu umowy;
 - c) w przypadku zmian dokonanych na podstawie art. 23 pkt. 1 ustawy Prawo budowlane dotyczące zmiany w rozwiązaniach projektowych, jeżeli są one uzasadnione koniecznością zwiększenia bezpieczeństwa realizacji robót budowlanych lub usprawnienia procesu budowlanego.
2. Wymienione w ust. 1 postanowienia stanowią katalog zmian, na które Zamawiający dopuszcza wyrażenie zgody. Nie stanowią jednocześnie zobowiązania do wyrażenia takiej zgody przez Zamawiającego.

Handwritten signature

§ 17

1. Zamawiającemu przysługuje prawo odstąpienia od umowy w następujących sytuacjach, gdy:
 - 1) wystąpią istotne zmiany okoliczności powodujące, że wykonanie umowy nie leży w interesie publicznym, czego nie można było przewidzieć w chwili zawarcia umowy. Odstąpienie od umowy w tym przypadku może nastąpić w terminie do 30 dni od daty powzięcia wiadomości o powyższych okolicznościach,
 - 2) zostanie ogłoszona upadłość lub rozwiązanie firmy Wykonawcy,
 - 3) zostanie wydany nakaz zajęcia majątku Wykonawcy,
 - 4) Wykonawca zaniechał realizacji umowy tj. w sposób nieprzerwany nie realizuje jej przez okres 7 dni, lub tempo robót w ocenie Zamawiającego nie gwarantuje dotrzymania umownego terminu wykonania przedmiotu umowy.
 - 5) Wykonawca bez uzasadnionego powodu nie przystąpił do robót w terminie 7 dni od chwili przekazania terenu budowy.
 - 6) pomimo uprzednich pisemnych, dwukrotnych upomnień ze strony Zamawiającego Wykonawca nie wykonuje przedmiotu umowy zgodnie z warunkami umowy lub w rażący sposób zaniedbuje zobowiązania umowne, w szczególności nie usuwa wad stwierdzonych podczas odbioru końcowego lub w okresie trwania gwarancji i rękojmi.
2. Odstąpienie od umowy z winy Wykonawcy następuje z chwilą wręczenia Wykonawcy pisemnego oświadczenia woli o odstąpieniu od umowy wraz z uzasadnieniem.
3. W ciągu 5 dni roboczych od daty otrzymania oświadczenia woli, o którym mowa w ust 2 Zamawiający wyznaczy termin rozpoczęcia inwentaryzacji dotychczas wykonanych robót.
4. Za prace wykonane do czasu odstąpienia od umowy przez Wykonawcę lub Zamawiającego, Wykonawcy przysługuje jedynie wynagrodzenie za prace faktycznie wykonane zgodnie z opisem przedmiotu zamówienia, dokumentacją i specyfikacją techniczną wykonania i odbioru robót budowlanych, których wycena zostanie wykonana na podstawie przeprowadzonej inwentaryzacji wykonanych robót budowlanych z zastosowaniem czynników cenotwórczych wymienionych w kosztorysie, o którym mowa w § 7 pkt 2.

§ 18

1. Wykonawca wnosi zabezpieczenie należytego wykonania umowy w wysokości 10% ceny ofertowej, tj.: zł (słownie: złotych).
2. Zabezpieczenie będzie wniesione w jednej lub kilku formach określonych w art. 148 ust. 1 ustawy Prawo zamówień publicznych.
3. Zabezpieczenie musi być wniesione najpóźniej w dniu zawarcia umowy w pełnej wysokości.
4. Zwolnienie 70% zabezpieczenia należytego wykonania umowy nastąpi w terminie 30 dni od dnia wykonania zamówienia i uznania przez Zamawiającego za należycie wykonane, zaś 30% nie później niż w 15 dniu po upływie terminu rękojmi za wady.
5. Potwierdzeniem należytego wykonania umowy będzie zatwierdzony protokół, o którym mowa w § 10 ust. 3.
6. W przypadku, gdy w związku z przesunięciem terminu realizacji niniejszej umowy zabezpieczenie należytego wykonania umowy będzie traciło ważność Wykonawca zobowiązany jest do wniesienia nowego, bądź przedłużenia dotychczasowego

[Handwritten signature]

zabezpieczenia bądź przedłużenia aktualnego zabezpieczenia należytego wykonania umowy ponosi Wykonawca.

§ 19

W sprawach nieuregulowanych w niniejszej umowie mają zastosowanie przepisy ustawy z dnia 29 stycznia 2004 r. - Prawo zamówień publicznych (t.j. Dz. U. z 2013 r., poz. 907 z późn. zm.) i ustawy z dnia 7 lipca 1994 r. - Prawo budowlane (t.j. Dz. U. z 2013 r. poz. 1409 z późn. zm.) i ustawy z dnia 23 kwietnia 1964 r. - Kodeks cywilny (t.j. Dz. U. z 2014 r. poz.121).

§ 20

Wykonawca zobowiązuje się w zakresie prowadzonych prac do ochrony tajemnicą wszystkich danych technicznych i projektowych dotyczących obiektów i instalacji Zamawiającego, w posiadanie których wejdzie podczas realizacji umowy oraz nie wykorzystywania ich do innych celów niż wynikających z treści umowy.

§ 21

W razie powstania sporu na tle wykonania niniejszej umowy o wykonanie robót właściwym do rozpoznania sporów wynikłych na tle realizacji niniejszej umowy jest Sąd Powszechny właściwy dla siedziby Zamawiającego.

§ 22

Umowę niniejszą sporządzono w 3 (trzech) jednobrzmiących egzemplarzach: 2 (dwa) dla Zamawiającego, 1 (jeden) dla Wykonawcy.

Załącznik nr 1 - opis przedmiotu zamówienia, w tym dokumentacja projektowa i specyfikacja techniczna wykonania i odbioru robót budowlanych

WYKONAWCA

ZAMAWIAJĄCY

[Handwritten signature]

OPIS PRZEDMIOTU ZAMÓWIENIA

1. Przedmiotem zamówienia jest wykonanie robót remontowo - budowlanych w ramach zadania pn. „Remont budynku nr 25 w m. Kętrzyn”.

Dane budynku:

Budynek wolnostojący, położony na działce nr 37/2 obręb 1 Kętrzyn. Budynek jednokondygnacyjny ściany murowane w technologii tradycyjnej, częściowo podpiwniczony, pokryty papą. Stropy Akermana.

Kubatura budynku – 8400 m³

Powierzchnia użytkowa – 1030 m²

Budynek wyposażony w instalację elektryczną, wodociągową, kanalizacyjną, telefoniczną, ogrzewanie z kotłowni lokalnej.

2. Wspólny Słownik Zamówień Publicznych

45000000-7 Roboty budowlane

45100000-8 Przygotowanie terenu pod budowę

45110000-1 Roboty w zakresie burzenia i rozbiórki obiektów budowlanych; roboty ziemne

45400000-1 Roboty wykończeniowe w zakresie obiektów budowlanych

45410000-4 Tynkowanie

45430000-0 Pokrywanie podłóg i ścian

45442000-7 Nakładanie powierzchni kryjących

45300000-0 Roboty instalacyjne w budynkach

45442100-8 Roboty malarskie

45450000-6 Roboty budowlane wykończeniowe, pozostałe

3. Zestawienie dokumentacji według której należy wykonać przedmiot zamówienia:

- 1) dokumentacja projektowa – załącznik nr 1a do opisu przedmiotu zamówienia,
- 2) specyfikacja techniczna wykonania i odbioru robót budowlanych - załącznik nr 1b do opisu przedmiotu zamówienia

4. Uwagi dotyczące realizacji robót budowlanych:

- 1) roboty budowlane realizowane będą w obiekcie czynnym. Obiekt i teren wokół należy odpowiednio zabezpieczyć (odgrodenie, kładki, tablice ostrzegawcze itp.).

5. Zamawiający nie przewiduje udzielanie zamówień uzupełniających.

6. Zamawiający nie przewiduje składania ofert wariantowych.

7. Zamawiający dopuszcza możliwość składania ofert równoważnych. Jeżeli w opisie przedmiotu zamówienia użyto do opisanego przedmiotu zamówienia oznaczeń lub parametrów wskazujących konkretnego producenta, konkretny produkt lub wskazano znaki towarowe, patenty lub pochodzenie urzędzeń, normy, aprobaty, specyfikacje techniczne i systemy odniesienia, zamawiający dopuszcza zastosowanie produktów i rozwiązań równoważnych do opisanych w opisie przedmiotu zamówienia. Przez równoważność należy rozumieć produkty o parametrach nie gorszych od przedstawionych w opisie zamówienia.

W przypadku zaoferowania rozwiązań równoważnych, wykonawca załączy do oferty szczegółowy opis (szczegółowe informacje), z których wynikać będzie zachowanie warunków równoważności.

8. Inne informacje dotyczące przedmiotu zamówienia:

- 1) wszystkie wyroby budowlane podlegające wbudowaniu oraz materiały budowlane, użyte do realizacji przedmiotowego zamówienia, mają być zakupione i dostarczone przez wykonawcę. Mają być fabrycznie nowe, posiadać stosowne dokumenty potwierdzające ich przydatność do celów budowlanych zgodnie z obowiązującymi przepisami,
- 2) wykonawcy mają prawo do zapoznania się z przyszłym terenem budowy w celu dokonania oględzin. Termin oględzin powinien być uzgodniony z Zamawiającym.
- 3) wymagany przez zamawiającego minimalny okres gwarancji – 3 lata, licząc od dnia protokolarnego odbioru końcowego robót budowlanych oraz rękojmi o 1 rok dłużej od daty upływu terminu gwarancji. Okres udzielonej gwarancji powinien być podany w pełnych latach.

Sporządziła: Barbara Grusiecka-Grusznis

dn. 26 maja 2015 r.

DOKUMENTACJA PROJEKTOWA

Nazwa zamówienia: Remont budynku nr 25 w m. Kętrzyn

Adres inwestora: 11-400 Kętrzyn
ul. Gen. Władysława Sikorskiego 78
działka nr 37/2 obręb 1 Kętrzyn

Inwestor: Warmińsko-Mazurski Oddział Straży Granicznej
w Kętrzynie

Gruszecka - Gruszewska Beata

maj 2015 r.

dm

Opis techniczny

Dane budynku:

Budynek wolnostojący, położony na działce nr 37/2 obręb 1 Kętrzyn. Budynek jednokondygnacyjny, ściany murowane w technologii tradycyjnej, częściowo podpiwniczony, pokryty papą. Stropy Akermana.

Kubatura budynku – 8400 m³

Powierzchnia użytkowa – 1030 m²

Budynek wyposażony w instalację elektryczną, wodociągową, kanalizacyjną, telefoniczną, ogrzewanie z kotłowni lokalnej.

Opracowanie dotyczy prac budowlanych polegających na remoncie części budynku nr 25.

Planowane prace remontowe dotyczą :

- a) terenu zewnętrznego wokół budynku oraz izolacji ścian fundamentowych,
- b) części piwnicy,

Szczegółowy zakres robót obejmuje:

Teren zewnętrzny

- 1) rozebranie nawierzchni z płytek chodnikowych od tyłu budynku o wym. około 38,00x0,70 [m],
- 2) rozbiórka krawężników betonowych przy budynku na długości ułożonych płytek chodnikowych około 38 m od strony południowo – zachodniej przy tylnej ścianie budynku,
- 3) odkopanie fundamentów wokół budynku do poziomu ław fundamentowych, budynek o wym. ok. 57x23[m],
- 4) oczyszczenie ścian fundamentowych do poziomu ław fundamentowych,
- 5) uzupełnienie tynków cementowych na ścianach fundamentowych około 80%,
- 6) wykonanie izolacji przeciwwilgociowej z elastycznej zaprawy hydroizolacyjnej ścian fundamentowych od strony zewnętrznej budynku,
- 7) wykonanie izolacji z folii kubełkowej ścian fundamentowych,
- 8) zasypanie fundamentów po robotach budowlanych z warstwowym zagęszczeniem,
- 9) wykonanie opaski z kostki kamiennej i betonowej (wg załączonego rysunku),
- 10) wykonanie obrzeży betonowych przy opasce z kostki betonowej od strony południowo-zachodniej (wg załączonego rysunku nr 2),
- 11) progi do hal napraw – betonowe (rys. nr 2),

- 12) przełożenie istniejącej kostki kamiennej przy budynku (rozebranie kostki kamiennej przed wykonaniem wykopów oraz ułożenie po zasypaniu wykopu oraz uzupełnienie kostki kamiennej po rozebranych studzienkach przy oknach piwnicznych oraz fundamentach betonowych – około 15m²),
- 13) rozbiórka podłoża betonowego przy budynku oraz skucie nierówności w celu ułożenia kostki kamiennej i podestów przy wejściach do budynku, około 9,20m²,
- 14) częściowa rozbiórka od góry studzienek przy oknach piwnicznych (do głębokości około 1m), około 2,60 m³,
- 15) wykonanie przykryć żelbetowych na studzienkach wyspowych przy oknach piwnicznych o około 7,40 m², szt. 3 (rys. nr 2),
- 16) wykonanie izolacji termicznej i przeciwwodnej przykryć studzienek przy oknach około 7,40 m²,
- 17) wykonanie podestów na schodach przy wejściach do budynku z kostki betonowej w kolorze szarym z płytek lub kostek betonowych z strukturą np. płukana, śrutowana, lastryko około 6,50m², długość podestów przy wejściach do budynku od ściany zewnętrznej 0,8m,
- 18) rozebranie dobudówki o wym. 1,40 x 2,20[m] o wysokości 1,70m i uzupełnienie docieplenia styropianem elewacji budynku grubością 10 cm o wym. 2,20x1,7[m] wraz z wykonaniem wyprawy tynkarskiej fakturę kolorystykę dopasować do stanu obecnego.

Wymagania ogólne

Budynek o wym. ok. 57 x 23 [m] należy odkopać do wierzchu łąw fundamentowych na głębokość około 1,6 m. Odkopywać etapami w celu zachowania bezpieczeństwa i stabilności ścian fundamentowych. W czasie wykopów należy zwrócić uwagę na instalację odgromową (uziom otokowy) wokół budynku, aby nie uszkodzić. Wykopy zabezpieczyć przed osypaniem. Ściany budynku oczyścić, starannie uzupełnić ubytki tynku kategorii II tzw. rapówki, wykonać izolację ścian fundamentowych z elastycznej zaprawy hydroizolacyjnej. Nałożyć co najmniej dwie warstwy zaprawy hydroizolacyjnej na ściany fundamentowe o grubości warstwy od 2-3 mm. Ściany piwniczne od poziomu łąw fundamentowych do poziomu terenu należy zabezpieczyć folią kubełkową. Przejścia rur instalacyjnych przez ściany zewnętrzne dodatkowo uszczelnić.

Opaskę wokół budynku o szerokości minimum 0,70 m wykonać z kostki betonowej z obrzeżem betonowym na długości całego budynku od strony aresztu i kostki kamiennej (patrz rys. nr 2). Rozebranie istniejącej kostki kamiennej w celu wykonania wykopu i ułożenie po

zasypaniu wykopu oraz uzupełnienie kostki kamiennej przy budynku (kostka kamienna inwestora).

Wykonać żelbetowe przekrycia studzienek wyspowych wraz z izolacją termiczną (izolacja termiczna styropian XPS gr 15 cm) i przeciwwilgociową przy oknach do piwnicy grubość izolacji 15 cm.

Rozebrać dobudówkę przy ścianie szczytowej, uzupełnić docieplenie elewacji gr. 10 cm, kolor elewacji w miarę dopasować do istniejącego. Dobudówka o wym. 1,40x2,20 [m] wys. ok. 1,70 m

Piwnica –

- 1) rozbiórka posadzek z płytek,
- 2) skucie nierówności podłoża betonowego;
- 3) rozbiórka ścianek z cegły
- 4) skucie nierówności posadzek,
- 5) skucie tynków,
- 6) wykonanie tynków na ścianach,
- 7) wykonanie tynków na suficie na siatce,
- 8) demontaż i montaż opraw oświetleniowych,
- 9) wykonanie warstwy wyrównawczej pod posadzki;
- 10) wykonanie posadzki z płytek GRES,
- 11) wymiana stolarki drzwiowej na drzwi PCV ,
- 12) wykonanie pochwytu przy schodach,
- 13) remont schodów betonowych na zejściu do piwnicy,
- 14) remont instalacji sanitarnej,
- 15) malowanie farbami emulsyjnymi tynków na ścianach i suficie po uprzednim przygotowaniu powierzchni;
- 16) utylizacja odpadów,
- 17) wywóz gruzu.

Piwnica - pomieszczenia nr 01, 02, 03, 04, 05, 06

- pom. nr 01 o pow. ok. 19 m² i wys. 2,27m ;

- 1) wymiana stolarki drzwiowej na drzwi PCV o szer. 90 cm,
- 2) odbicie tynków na ścianach,
- 3) rozebranie ścianki gr. ½ cegły o wym. 3,20x2,27[m],
- 4) wykonanie tynków na ścianie (tynki cementowo-wapienne kat III),

- 5) wykonanie tynków na suficie na siatce stalowej (tynki cementowo-wapienne kat III), w celu wzmocnienia stropu ,
- 6) demontaż i montaż istniejących opraw oświetleniowych 3szt.,
- 7) demontaż i montaż istniejących grzejników 1 szt.,
- 8) skucie nierówności posadzek do 15 cm grubości około 19 m²,
- 9) warstwy wyrównawcze cementowe pod posadzki o gr. do 10 cm,
- 10) wykonanie posadzki z gresu,
- 11) malowanie ścian i sufitu farbą emulsyjną w kolorze białym,
- pom. nr 02 o pow. ok. 6,00 m² i wys. 2,27m;
 - 1) wymiana stolarki drzwiowej na drzwi PCV o szer. 80 cm,
 - 2) odbicie tynków w pomieszczeniu na ścianie i suficie,
 - 3) wykonanie na ścianie tynków (tynki cementowo-wapienne kat III),
 - 4) wykonanie tynków na suficie na siatce stalowej (tynki cementowo-wapienne kat III),
 - 5) demontaż i montaż istniejących opraw oświetleniowych,
 - 6) skucie nierówności posadzek do 25 cm w celu wyrównania do jednego poziomu,
 - 7) warstwy wyrównawcze cementowe pod posadzki o gr. do 10 cm,
 - 8) wykonanie posadzki z gresu,
 - 9) malowanie ścian i sufitu farbą emulsyjną w kolorze białym,
pom. nr 03 o pow. ok. 18,00 m² i wys. 2,27;
 - 1) odbicie tynków na ścianie i suficie,
 - 2) skucie posadzki gr. do 15 cm,
 - 3) rozbiórka ścianki działowej gr. ½ cegły około 7,50m²,
 - 4) rozbiórka płytek (glazury) na ścianach około 23m²,
 - 5) rozbiórka koryta żelbetonowego na dł. 3,25x0,85x0,60 [m]
 - 6) zamurowanie otworu drzwiowego gr. ½ cegły o wym. 2x1[m] (rys. nr 1),
 - 7) wykucie otworu drzwiowego 2,15x1,10[m] (rys. nr 1),
 - 8) osadzenie stolarki drzwiowej (drzwi PCV o szer. 90 cm),
 - 9) wykonanie warstwy cementowej wyrównawczej pod posadzkę o gr. do 10 cm
 - 10) demontaż podgrzewacza ciepłej wody szt. 1,
 - 11) demontaż istniejącej instalacji wodnej około 7m,
 - 12) demontaż i montaż istniejących grzejników szt. 2,
 - 13) wykonanie tynków na ścianie(tynki cementowo-wapienne kat III),
 - 14) przygotowanie powierzchni ścian pod glazurę,

- 15) ułożenie glazury na ścianie przy umywalce wysokości około 2 m i szerokości około 3m,
- 16) wykonanie tynków na suficie na siatce stalowej (tynki cementowo-wapienne kat III) w celu zabezpieczenia stropu,
- 17) montaż kratki wentylacyjnej,
- 18) montaż umywalki porcelanowej o szer. nie mniej niż 60 cm,
- 19) montaż elektrycznego podgrzewacza ciepłej wody ,
- 20) montaż baterii umywalkowej,
- 21) wykonanie podłączenia baterii umywalkowej,
- 22) wykonanie podłączenia umywalki,
- 23) ułożenie rur w celu podłączenia umywalki do istniejącej instalacji sanitarnej o dł. około 15m,
- 24) wymiana rur wodnych w celu podłączenia baterii do ciepłej i zimnej wody około 6m,
- 25) wykonanie podłączenia elektrycznego podgrzewacza ciepłej wody 1 szt.,
- 26) demontaż i montaż opraw oświetleniowych ,
- 27) ułożenie posadzki z gresu,
- 28) malowanie ścian i sufitu farbą emulsyjną w kolorze białym,
- **pom. 04 - korytarz o pow. ok. 18,60 m²**;
 - 1) wymiana stolarki drzwiowej w wejściu do piwnicy na drzwi EI 60, szer. 100 cm,
 - 2) odbicie tynków na ścianie,
 - 3) wykonanie pochwyty przy schodach (zejście do piwnicy) około 5 m,
 - 4) demontaż i montaż istniejących grzejników szt. 1,
 - 5) wykonanie na ścianie tynków (tynki cementowo-wapienne kat III),
 - 6) wykonanie tynków na suficie na siatce stalowej,
 - 7) demontaż i montaż istniejących opraw oświetleniowych,
 - 8) demontaż i montaż istniejących grzejników w celu wykonania okładziny ściennej,
 - 9) warstwy wyrównawcze cementowe pod posadzki o gr. do 10 cm,
 - 10) skucie nierówności posadzki o gr. do 15 cm,
 - 11) wykonanie posadzki z gresu,
 - 12) malowanie ścian i sufitu farba emulsyjną w kolorze białym,
- **pom. nr 05 o pow. ok. 97,00,00 m² i wys. 2,27m**;
 - 1) wymiana stolarki drzwiowej - drzwi dwuskrzydłowe szer. 1,80m,
 - 2) odbicie tynków na ścianie i suficie,
 - 3) skucie nierówności posadzki do 15 cm,

- 4) zamurowanie otworu w ścianie zewnętrznej o wym. 0,90x1,20[m]
- 5) wykonanie na ścianie tynków(tynki cementowo-wapienne kat III),
- 6) wykonanie tynków cementowo-wapiennych na suficie na siatce stalowej,
- 7) demontaż i montaż istniejących opraw oświetleniowych,
- 8) demontaż i montaż istniejących grzejników,
- 9) warstwy wyrównawcze cementowe pod posadzki o gr. do 10 cm ,
- 10) wykonanie posadzki z gresu,
- 11) malowanie ścian i sufitu farbą emulsyjną,

pom. nr 06 pow. ok. 77,00 m² i wys. 3,80m;

- 1) wymiana stolarki drzwiowej o szer. 90 cm,
- 2) odbicie tynków na ścianach ,
- 3) skucie nierówności posadzek do 25 cm w celu wyrównania do jednego poziomu około 54 m²,
- 4) skucie nierówności posadzek do 10 cm, około 9m²,
- 5) podmurowanie ścianki od dołu wsypu o gr. ½ cegły około 0,60 m²,
- 6) wymiana schodów metalowych (ilustracja nr 1),
- 7) wykonanie na ścianie tynków (tynki cementowo-wapienne kat III),
- 8) wykonanie tynków na suficie na siatce stalowej (tynki cementowo-wapienne kat III),
- 9) demontaż i montaż istniejących opraw oświetleniowych,
- 10) demontaż i montaż istniejących grzejników,
- 11) warstwy wyrównawcze cementowe pod posadzki o gr. do 15 cm (posadzkę wyrównać do jednego poziomu),
- 12) wykonanie posadzki z gresu,
- 13) malowanie ścian i sufitu farbą emulsyjną,
- 14) zamurowanie otworów w kominie około 0,80m²,
- 15) montaż kratki wentylacyjnej szt. 1.

Wymagania ogólne:

Otwór drzwiowy zamurować cegłą dziurawką lub betonem komórkowym do grubości istniejącego muru. Drzwi PCV pełne w kolorze białym z jednym zamkiem z wkładką. Zamek powinien zawierać co najmniej 3 klucze. Zawiasy w drzwiach regulowane.

Nierówności na posadzce skuć i ułożyć warstwę wyrównawczą. Posadzki wykonać z gresu antypoślizgowego.

Tynki wykonać cementowo-wapienne kat. III .

Tynki cementowo - wapienne we wszystkich pomieszczeniach należy pomalować dwukrotnie farbami emulsyjnymi w kolorze białym.

Zdemontować urządzenia sanitarne w pomieszczeniu socjalnym (zamontować umywalkę porcelanową o szer. od 60 do 80 cm, baterię umywalkową oraz elektryczny podgrzewacz wody od 2,0kW do 2,2 kW).

W pomieszczeniu nr 06 i 02 wyrównać posadzkę do jednego poziomu.

Dodatkowe informacje:

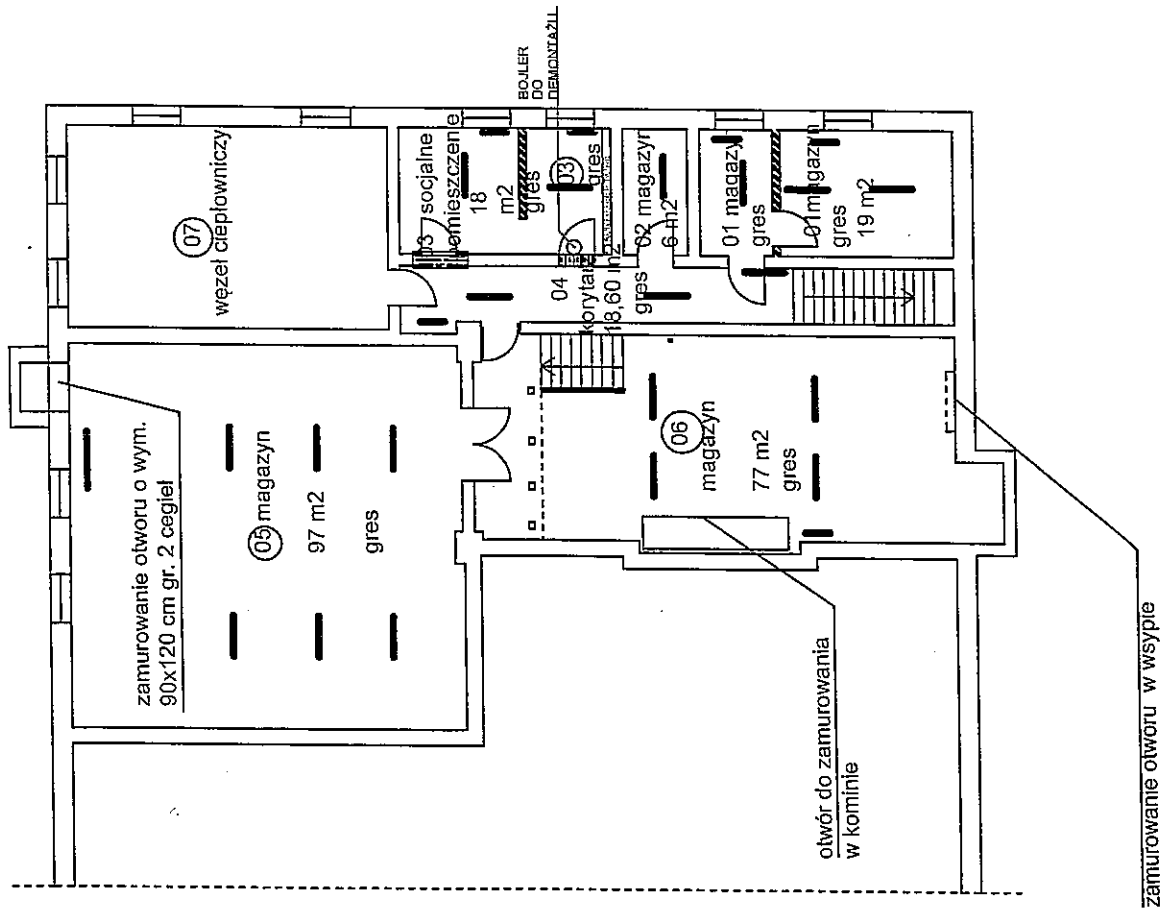
Instalację elektryczną należy zdemontować w celu wykonania okładziny ścian i sufitu i ponownie ułożyć i wykonać pomiary elektryczne instalacji wewnętrznej.

Grzejniki zdemontować do tynkowania i malowania ścian – zamontować ponownie. Zamontować kratki wentylacyjne w pomieszczeniach w istniejących przewodach kominowych.



RZUT PIWNICY BUDYNEK NR 25

rys. nr 1

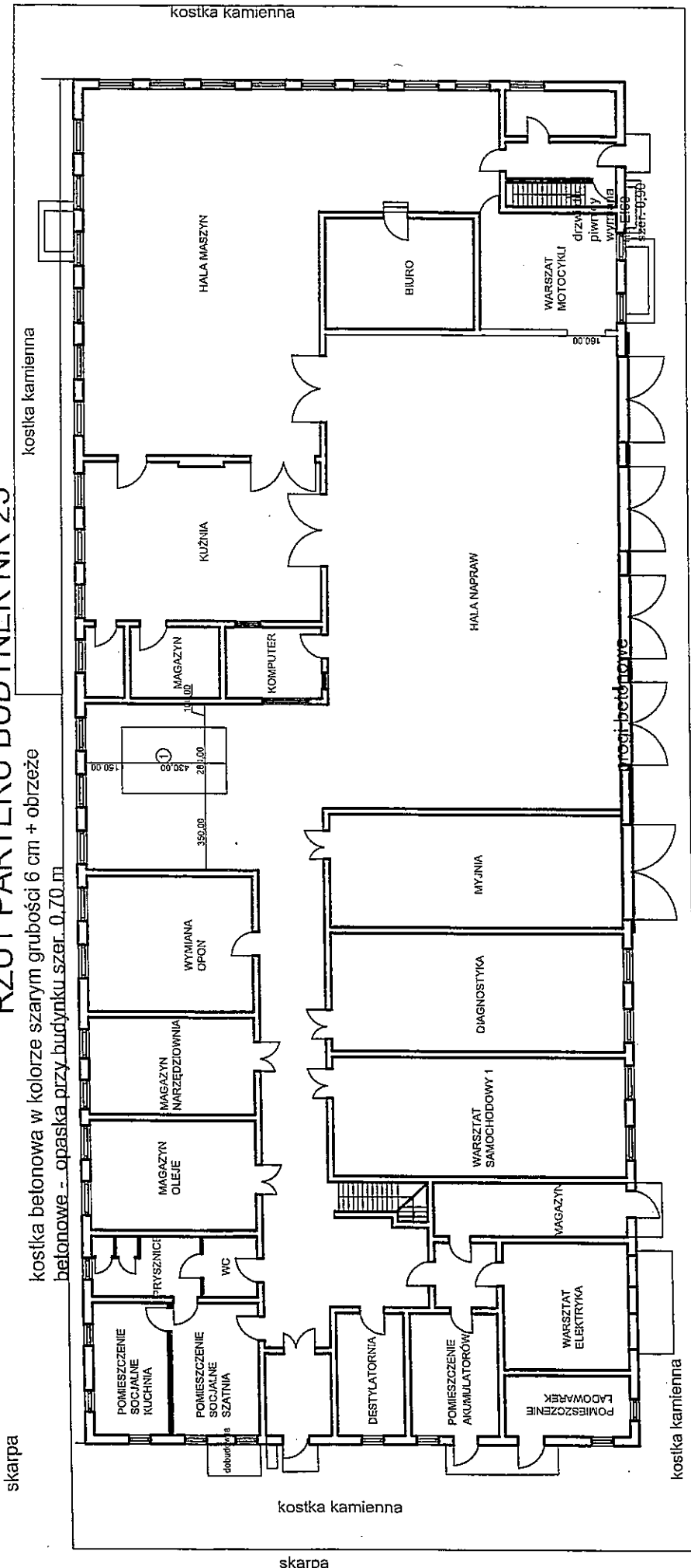


Kul

rys. nr 2

RZUT PARTERU BUDYNEK NR 25

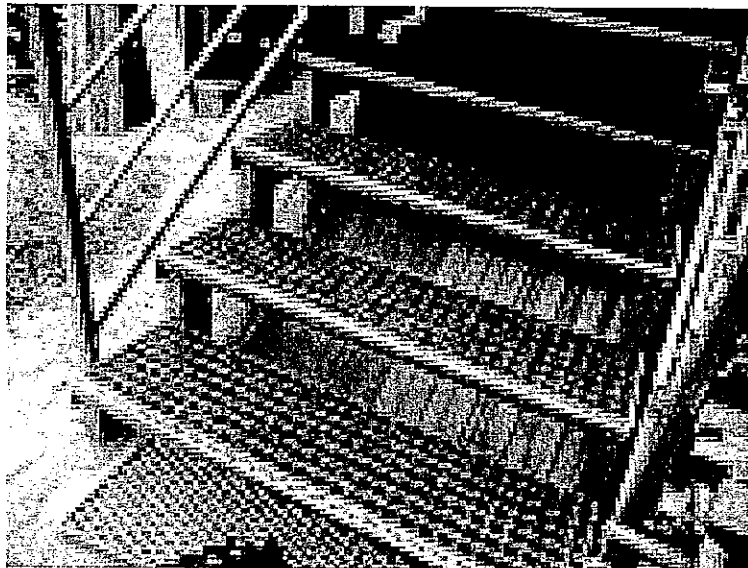
kostka betonowa w kolorze szarym grubości 6 cm + obrzeże betonowe - opaska przy budynku szer. 0,70 m



LEGENDA:
- obszar objęty remontem

Handwritten signature

Rysunek poglądowy schodów stalowych w pomieszczeniu nr 06



Ilustracja 1: poglądowy rysunek schodów w pomieszczeniu piwnicznym nr 06 - zejście z rampy

SPECYFIKACJA TECHNICZNA WYKONANIA I ODBIORU ROBÓT BUDOWLANÝCH

Nazwa zadania: „Remont budynku nr 25 w m. Kętrzyn” położonego
na działce nr 37/2 obręb 1 Kętrzyn

Obiekt: Budynek warsztatu - stacja obsługi samochodów


Adres inwestora: 11-400 Kętrzyn
ul. Gen. Władysława Sikorskiego 78

Inwestor: Warmińsko-Mazurski Oddział Straży Granicznej
w Kętrzynie

Wspólny Słownik Zamówień Publicznych

45000000-7 Roboty budowlane
45100000-8 Przygotowanie terenu pod budowę
45110000-1 Roboty w zakresie burzenia i rozbiórki obiektów budowlanych; roboty ziemne
45400000-1 Roboty wykończeniowe w zakresie obiektów budowlanych
45410000-4 Tynkowanie
45430000-0 Pokrywanie podłóg i ścian
45442000-7 Nakładanie powierzchni kryjących
45300000-0 Roboty instalacyjne w budynkach
45442100-8 Roboty malarskie
45450000-6 Roboty budowlane wykończeniowe, pozostałe

Opracowała: Barbara Grusiecka-Grusznis


maj 2015 r.



I. SPECYFIKACJA TECHNICZNA

1. Część ogólna

1.1. Nazwa zamówienia

Specyfikacja techniczna - wymagania ogólne odnoszą się do wymagań technicznych dotyczących wykonania i odbioru robót, które zostaną wykonane w ramach zadania: Remont budynku nr 25 w m. Kętrzyn.

1.2. Zakres robót.

Przedmiotem inwestycji jest remont istniejącego budynku nr 25

W zakres robót remontowych wchodzi:

- roboty demontażowe,
- roboty ziemne - odkopanie i zasypanie fundamentu wokół budynku,
- wykonanie izolacji zewnętrznej fundamentów budynku,
- wykonanie opaski z kostki betonowej wokół budynku,
- przygotowanie pomieszczeń do remontu,
- roboty murowe,
- roboty betonowe,
- roboty izolacyjne,
- roboty okładzinowe, posadzki,
- wymiana stolarki drzwiowej,
- malowanie,

1.3. Wyszczególnienie i opis prac towarzyszących zgodnie ze specyfikacją techniczną

1.4. Informacje o terenie budowy

Wykonanie remontu części budynku administracyjnego nr 25. Teren lokalizacji istniejącego budynku jest zagospodarowany.

1.4.1 Przekazanie terenu budowy

Zamawiający w terminie określonym w projekcie umowy stanowiącym załącznik do Specyfikacji Istotnych Warunków Zamówienia przekaze Wykonawcy teren budowy.

1.4.2. Zabezpieczenie terenu budowy

Roboty budowlane realizowane będą na obiekcie czynnym, należy przewidzieć udostępnienie użytkownikom dojście do budynku.

Wykonawca jest zobowiązany do zabezpieczenia terenu budowy w okresie trwania robót, aż do zakończenia i do końcowego odbioru. Wykonawca dostarczy i zainstaluje i utrzymywać będzie tymczasowe urządzenia zabezpieczające w tym ogrodzenia, poręczce, oświetlenie, sygnały i znaki ostrzegawcze. Koszt zabezpieczenia terenu budowy winien być uwzględniony w wynagrodzeniu Wykonawcy.

1.4.3. Ochrona środowiska w czasie wykonania robót

Wykonawca ma obowiązek stosować w czasie prowadzenia robót wszelkie przepisy dotyczące ochrony środowiska naturalnego.

1.4.4. Ochrona przeciwpożarowa

Wykonawca będzie przestrzegać przepisy ochrony przeciwpożarowej, utrzymywać sprawny sprzęt przeciwpożarowy oraz odpowiedzialny za wszelkie straty spowodowane pożarem wywołanym w czasie działalności Wykonawcy.

Materiały łatwopalne będą składowane w sposób zgodny z odpowiednimi przepisami i zabezpieczone przed dostępem osób trzecich.

Określenia podstawowe

Teren budowy - przestrzeń, w/na której prowadzone są roboty budowlane wraz z przestrzenią zajmowaną przez urządzenia placu budowy.

Roboty – wszelkie prace związane z realizacją zadania pn. : „Remont budynku nr 25 w m. Kętrzyn”

Koordynator umowy - osoba wyznaczona przez Zamawiającego, upoważniona do nadzoru nad realizacją Robót i do występowania w jego imieniu w sprawach realizacji umowy.

Kierownik budowy - osoba wyznaczona przez Wykonawcę, upoważniona do kierowania Robotami i do występowania w jego imieniu w sprawach realizacji umowy.

Materiały - wszelkie tworzywa niezbędne do wykonania Robót, zgodne z Dokumentacją Projektową i Specyfikacjami Technicznymi, zaakceptowane przez koordynatora umowy.

Polecenie koordynatora umowy - wszelkie polecenia przekazane wykonawcy przez koordynatora umowy w formie pisemnej dotyczące sposobu realizacji robót lub innych spraw związanych z prowadzeniem budowy.

Wyrób budowlany - wyrób w rozumieniu przepisów o ocenie zgodności, wytworzony w celu wbudowania, wmontowania, zainstalowania lub zastosowania w sposób trwały w obiekcie budowlanym.

Aprobata techniczna - pozytywna ocena wyrobu, stwierdzająca jego przydatność do stosowania w budownictwie, wydana przez upoważnioną do tego jednostkę.

Certyfikat zgodności - działanie trzeciej strony (jednostki niezależnej od dostawcy i odbiorcy) wykazujące, że zapewniono odpowiedni stopień zaufania iż należyce zidentyfikowany wyrób, proces lub usługa są zgodne z określoną normą lub aprobatą techniczną.

Deklaracja zgodności - oświadczenie dostawcy stwierdzające na jego wyłączną odpowiedzialność, że wyrób, proces lub usługa są zgodne z normą lub aprobatą techniczną.

Rysunki - część dokumentacji projektowej, która wskazuje lokalizację, charakterystykę i wymiary obiektu będącego przedmiotem robót.

2. Materiały

2.1. Ogólne warunki

Wszelkie stosowane materiały powinny być nowe, odpowiadać normom polskim oraz powinny być dopuszczone do stosowania.

Kierownik budowy jest odpowiedzialny za wbudowane materiały i każdorazowo na żądanie koordynatora umowy, zamawiającego lub organów kontrolujących winien okazać dokumenty stwierdzające przydatność wyrobów do stosowania w budownictwie. Po zakończeniu budowy wykonawca winien przekazać zamawiającemu komplet dokumentów odbiorowych (protokoły badań i sprawdzeń).

2.2. Przechowywanie i składowanie materiałów

Wykonawca zapewni, aby tymczasowo składowane materiały, do czasu gdy będą one potrzebne do robót, były zabezpieczone przed zanieczyszczeniem, zachowały swoją jakość i właściwość do robót i były dostępne do kontroli przez koordynatora umowy. Miejsca czasowego składowania będą zlokalizowane w obrębie terenu budowy w miejscach uzgodnionych z koordynatorem umowy lub poza terenem budowy w miejscach zorganizowanych przez wykonawcę.

2.3. Materiały nie odpowiadające wymaganiom

Materiały nie odpowiadające wymaganiom zostaną przez wykonawcę wywiezione z terenu budowy, bądź złożone w miejscu wskazanym przez koordynatora umowy.

2.4. Szczegółowe wymagania dotyczące materiałów

drzwi wewnętrzne - drzwi wewnętrzne pełne PCV w kolorze białym. Każdy kpl. zamka z wkładką powinien zawierać co najmniej 3 klucze. Zawiasy w drzwiach regulowane.

drzwi przeciwpożarowe klasa odporności ogniowej: EI 60. - Skrzydła drzwiowe p.poż. pełne PCV w kolorze białym. Skrzydła drzwiowe szer. 90 cm, zawieszane są standardowo w ościeżnicy profilowej na trzech zawiasach stalowych spawanych. W ościeżnicy oraz w skrzydle drzwiowym w specjalnych rowkach profilowych umieszcza się uszczelki przymykowe. Drzwi wyposażone są

w zamek wpuszczany zapadkowo-zasuwkowy jednopunktowy, wkładkę patentową, komplet klamek z szyldem, samozamykacz.

posadzki z płytek gres

- mrozooodporne,
- klasa ścieralności 4 barwiona w masie,
- antypoślizgowa,
- gres naturalny grubości 8 mm.

balustrady - montaż balustrady schodowej z kształtownika zamkniętego, umieszczona ze skraju schodów oraz przy rampie z pochwytem ciągłym, z poręczą pojedynczą poprowadzoną po obwodzie słupków, wykończenie: poręcz przedłużona w stosunku do biegu w sposób umożliwiający bezpieczne użytkowanie, z zaokrąglonym pochwytem prowadzącym. Wysokość balustrady nie mniej niż 1,1 m.

masa elastyczna hydroizolacyjna - izolacje powłokowe hydroizolacyjne wykonywane od strony zewnętrznej fundamentów, liczba układanych warstw powinna być nie mniejsza niż 2, grubość warstwy od 2 do 3 mm, elastyczna zaprawa hydroizolacyjna odporna na wodę, wytrzymała na ciśnienie 5,0 m słupa wody.

woda – stosować można wodociągową wodę pitną. Niedozwolone jest użycie wód ściekowych, kanalizacyjnych, bagiennych oraz wód zawierających tłuszcze organiczne, oleje i muł.

folia kubełkowa - folia kubełkowa. 20 mm z włókniną

wyprawy malarskie – farba emulsyjna zmywalna

tynki renowacyjne - należy stosować wyprawy tynkarskie z przeznaczeniem dla tynków renowacyjnych zawilgoconych i zasolonych.

3. Sprzęt

Wykonawca zobowiązany jest do używania takiego sprzętu, który nie spowoduje niekorzystnego wpływu na jakość wykonywania robót.

4. Transport

Wykonawca jest zobowiązany do stosowania takich środków transportu, które nie wpływają niekorzystnie na stan i jakość transportowych materiałów.

Wykonawca będzie używał tylko takich środków transportu poziomego, jakie nie spowoduje uszkodzeń przewożonych materiałów, elementów oraz urządzeń.

Materiały z demontażu nadające się do ponownego wbudowania należy przewieźć w miejsce wskazane przez koordynatora umowy na odległość do 1 km. Wywóz materiałów z demontażu uzgodnić z koordynatorem umowy.

5. Wykonanie robót

5.1. Ogólne wymagania dotyczące wykonania robót

Wykonawca jest odpowiedzialny za prowadzenie robót zgodnie z umową, za ich zgodność z dokumentacją projektową i wymaganiami specyfikacji technicznej oraz poleceniami koordynatora umowy.

Przed przystąpieniem do wykonywania budowy zamawiający winien:

Wprowadzić na plac wykonawcę i protokolarnie przekazać mu plac budowy.

W protokole powinien znajdować się zapis mówiący o :

- 1) Obszarze przejętego terenu,
- 2) Zabezpieczeniu terenu budowy,
- 3) Istniejącej infrastrukturze technicznej,

5.2. Szczegółowe zasady wykonania robót

prace rozbiórkowe:

- skucie starych posadzek betonowych, płytek na posadzkach i ścianach, tynków na ścianach – powierzchnie ścian należy oczyścić za pomocą szczotek wraz z usunięciem luźnych fragmentów spoin.
- rozebranie ścianek działowych z cegły
- wykucie stolarki drzwiowej
- wykucie otworu drzwiowego – po wykuciu otworu drzwiowego (odtworzenie otworu drzwiowego po uprzednim zamurowaniu) należy osadzić stolarkę drzwiową i wykonać obróbki

Wykonanie remontu schodów

Wykonanie remontu schodów polegające na naprawie podłoża schodów betonowych i obłożeniu stopnic, podstopnic, podestu, okładziną z płytek gres przystosowanych na schody (płytki stopnicowe i podstopnicowe). Wykonanie pochwyty na ścianie przy schodach na całej długości schodów ze stali nierdzewnej. Schody metalowe w pomieszczeniu nr 06 zamontować na podstawie przykładowej ilustracji dołączonej do dokumentacji.

Wykonanie Tynków

Tynki wykonać cementowo-wapienne kat. III. Na sufitach tynki wykonać na siatce drucianej Po wyschnięciu tynków powierzchnie otynkowane pomalować co najmniej 2 razy farbą emulsyjną.

Zamurowanie otworu drzwiowego

Zamurowanie otworu wykonać z cegły ceramicznej pełnej, dziurawki lub bloczków z betonu komórkowego na zaprawie cementowo -wapiennej klasy M10.

Osadzenie stolarki drzwiowej PCV

Stolarkę drzwiową zamontować zgodnie wymaganiami podanymi w instrukcji montażu producenta stolarki. Drzwi należy osadzić w ościeżach ściany i przymocować za pomocą kotew, które powinny przenieść wymagane obciążenia. Po osadzeniu ościeżnicy drzwiowej wypełnić wolną przestrzeń pomiędzy murami, a ościeżnicą materiałem izolacyjnym. Ustawić ostatecznie stolarkę, kontrolując osie, pion, poziom. Właściwą pozycję zabezpieczyć klinami, na czas montażu. Po zakończeniu montażu stolarki gotowej należy przeprowadzić jej regulację. Zamontowana stolarka nie może posiadać jakichkolwiek ubytków, uszkodzeń, odrapań, musi być sprawna technicznie. Drzwi powinny się lekko otwierać i zamykać. Rozwierane skrzydła nie mogą ocierać się w żadnym miejscu. Zamknięte skrzydła drzwiowe powinny dobrze przylegać do ościeżnicy. Skrzydła drzwiowe pełne powinny być odporne na zwichrowanie. Stolarka drzwiowa wewnętrzna w kolorze białym lub brąz. Każdy kpl. zamka z wkładką powinien zawierać co najmniej 3 klucze. Zawiasy w drzwiach regulowane. Drzwi PCV w kolorze białym.

Osadzenie drzwi przeciwpożarowych klasa odporności ogniowej: EI 60. Skrzydła drzwiowe szer. 90 cm, zawieszane są standardowo w ościeżnicy profilowej na trzech zawiasach stalowych spawanych. W ościeżnicy oraz w skrzydle drzwiowym w specjalnych rowkach profilowych umieszcza się uszczelki przymykowe. Drzwi wyposażone są w zamek wpuszczany zapadkowo-zasuwkowy jednopunktowy, wkładkę patentową, komplet klamek z szyldem, samozamykacz. Montaż wykonać ściśle według instrukcji producenta drzwi.

5.3. Roboty malarskie

Wykonanie robót malarskich

Do wykonywania robót malarskich można przystąpić po całkowitym zakończeniu poprzedzających robót budowlanych oraz po przygotowaniu i kontroli podłoża pod malowanie.

- a) wszelkie uszkodzenia tynków powinny być usunięte przez wypełnienie odpowiednią zaprawą cementowo-wapienną i zatarte do równej powierzchni. Powierzchnia tynków powinna być pozbawiona zanieczyszczeń (np. kurzu, rdzy, tłuszczu, wykwitów solnych).
- b) tynki malowane uprzednio farbami powinny być oczyszczone ze starej farby i wszelkich wykwitów oraz odkurzone i umyte wodą. Po umyciu powierzchnia tynków nie powinna wykazywać śladów starej farby ani pyłu po starej powłoce malarskiej. Uszkodzenia tynków należy naprawić odpowiednią zaprawą.
- c) wilgotność powierzchni tynkowanych przewidzianych pod malowanie farbami emulsyjnymi powinna być nie większa niż 4% masy.

1/1

d) wystające lub widoczne nieusuwalne elementy metalowe powinny być zabezpieczone anty-korozyjnie.

Roboty malarskie powinny być prowadzone:

-w temperaturze nie niższej niż $+5^{\circ}\text{C}$, z dodatkowym zastrzeżeniem, że w ciągu doby nie nastąpi spadek temperatury poniżej 0°C ,

-w temperaturze nie wyższej niż 25°C , z dodatkowym zastrzeżeniem, by temperatura podłoża nie przewyższyła 20°C (np. w miejscach bardzo nasłonecznionych).

-prace malarskie na elementach metalowych można prowadzić przy wilgotności względnej powietrza nie większej niż 80%.

-przy wykonywaniu prac malarskich w pomieszczeniach zamkniętych należy zapewnić odpowiednią wentylację.

-roboty malarskie farbami, emaliami lub lakierami rozpuszczalnikowymi należy prowadzić z daleka od otwartych źródeł ognia, narzędzi oraz silników powodujących iskrzenie i mogących być źródłem pożaru.

-elementy, które w czasie robót malarskich mogą ulec uszkodzeniu lub zanieczyszczeniu, należy zabezpieczyć i osłonić przed zabrudzeniem farbami. Prace malarskie należy prowadzić zgodnie z instrukcją producenta farb.

5.4. Wykonanie warstwy wyrównawczej pod posadzki - cementowe. Podłoże, na którym wykonuje się podkład z warstwy wyrównawczej powinno być wolne od kurzu i zanieczyszczeń oraz nasycone wodą.

Zaprawę cementową należy przygotowywać mechanicznie. Ilość spoiwa w podkładach cementowych powinna być ograniczona do ilości niezbędnej, ilość cementu nie powinna być większa niż 400 kg/m^3 .

Powierzchnia podkładu sprawdzana dwumetrową łatą przykładaną w dowolnym miejscu, nie powinna wykazywać większych prześwitów większych niż 5 mm. Odchylenie powierzchni podkładu od płaszczyzny (poziomej lub pochyłej) nie powinny przekraczać 2 mm/m i 5 mm na całej długości lub szerokości pomieszczenia.

W ciągu pierwszych 7 dni podkład powinien być utrzymywany w stanie wilgotnym, np. przez pokrycie folią polietylenową lub wilgotnymi trocinami albo przez spryskiwanie powierzchni wodą. W pomieszczeniu 02 i 06 należy wyrównać posadzkę do jednakowego poziomu.

5.5. Wykonanie posadzek z płytek gres

- temperatura powietrza w czasie układania płytek powinna wynosić co najmniej $+5^{\circ}\text{C}$ i nie więcej niż $+25^{\circ}\text{C}$. Temperaturę tę należy zapewnić na co najmniej kilka dni przed rozpoczęciem robót oraz w czasie wiązania i twardnienia zaprawy,

- materiały użyte do wykonania posadzki powinny znajdować się w pomieszczeniach o wymaganej temperaturze co najmniej 24 godziny przed rozpoczęciem robót,

- przed przystąpieniem do okładzinowania powierzchni podłóg w pomieszczeniach mokrych należy sprawdzić spadki do elementów odwadniających min. 1,5 %.

- dla pomieszczeń bez odwodnienia podłogi układać w poziomie wykończeniowym.

Warstwa kleju pod płytki nie może zawierać pustych miejsc. Spoiny wypełnić zaprawą do spoinowania.

- z powierzchni betonowej należy usunąć wszystkie luźne części, zatłuszczenia, jak również zabrudzenia pochodzenia kwasowego i zasadowego, utrudniające przyczepność warstwy malarskiej, łuszczące się warstwy zaprawy.

- podłoże musi być nośne, równe, suche, twarde, czyste, odpowiednio porowate, bez pęknięć i szczelin. Wilgotność nie może przekraczać 1,5% dla betonu.

5.6. Wykonanie izolacji fundamentów

Izolacje przeciwwilgociowe części podziemnych i przyziemi budynków wykonuje się z następujących wyrobów hydroizolacyjnych:

– mas elastycznych hydroizolacyjnych,

– folii (folia kubełkowa).

Warstwy masy hydroizolacyjnej układać według instrukcji producenta.

6. Kontrola jakości robót

6.1. Zasady kontroli jakości robót

Celem kontroli Robót będzie takie sterowanie ich przygotowaniem i wykonaniem, aby osiągnąć założoną jakość robót.

Wykonawca jest odpowiedzialny za pełną kontrolę robót i jakości materiałów. Wykonawca zapewni odpowiedni system kontroli, włączając personel, sprzęt.

6.2. Badania i pomiary

Po ułożeniu instalacji elektrycznej (uprzednio zdemontowanej instalacji) wykonać pomiary elektryczne - przeciwporażeniowe.

7. Odbiór robót

Roboty budowlane podlegają następującym etapom odbioru:

a) odbiorowi robót zanikających i ulegających zakryciu,

b) odbiorowi końcowemu.

7.1. Odbiór robót zanikających i ulegających zakryciu

Odbiór robót zanikających i ulegających zakryciu polega na finalnej ocenie ilości i jakości wykonanych robót, które w dalszym procesie realizacji ulegną zakryciu.

Odbiór robót zanikających i uleganiu zakryciu będzie dokonany w czasie umożliwiającym wykonanie ewentualnych korekt i poprawek bez hamowania ogólnego postępu robót. Wykonanie wyżej wymienionych robót zgłasza wykonawca koordynatorowi umowy. Odbiór będzie przeprowadzony niezwłocznie, jednak nie później niż w ciągu 3 dni od daty zgłoszenia. Odbioru robót zanikających i ulegających zakryciu dokonuje koordynator umowy.

7.2. Odbiór końcowy

Odbiór ostateczny polega na finalnej ocenie rzeczywistego wykonania robót w odniesieniu do ich ilości, jakości i wartości.

Całkowite zakończenie robót oraz gotowość do odbioru ostatecznego będzie stwierdzona przez Wykonawcę powiadomieniem na piśmie.

Odbioru ostatecznego robót dokona komisja odbierająca roboty, dokona ich oceny jakościowej na podstawie przedłożonych dokumentów, wyników badań i pomiarów, oceny wizualnej oraz zgodności wykonania robót z Dokumentacją projektową i ST.

8. Podstawa płatności

Sposób rozliczenia robót przeprowadzony będzie zgodnie z umową.

Gmurska - Gmurska Barbara

klm

