



WARMIŃSKO – MAZURSKI ODDZIAŁ STRAŻY GRANICZNEJ  
im. gen. bryg. Stefana Paślawskiego  
ul. Gen. Władysława Sikorskiego 78, 11 – 400 Kętrzyn  
tel.: (89) 750 31 99 e-mail: sbion.wtiz.wmosg@strazgraniczna.pl

## OPIS PRZEDMIOTU ZAMÓWIENIA

### I. Przedmiot zamówienia

Przedmiotem zamówienia jest wykonanie zadania pn.: „Rozbiórka komina wraz z częściową wymianą rynien, pasów rynnowych i rur spustowych na dachu budynku nr 2 w m. Kętrzyn”.

Obiekt, na którym planowane jest przeprowadzenie prac, znajduje się w trwałym zarządzie Warmińsko - Mazurskiego Oddziału Straży Granicznej w Kętrzynie i położony jest na terenie Komendy Warmińsko-Mazurskiego Oddziału Straży Granicznej w Kętrzynie przy ul. Gen. Władysława Sikorskiego 78, 11-400 Kętrzyn.

Zadanie pn. „Rozbiórka komina wraz z częściową wymianą rynien, pasów rynnowych i rur spustowych na dachu budynku nr 2 w m. Kętrzyn” podzielone zostało na trzy części:

- Część I - Rozbiórka komina
- Część II - Wymiana części obróbek blacharskich, rynien oraz rur spustowych
- Część III - Prace konserwacyjne w obrębie kominów oraz wymiana wywiewek kanalizacyjnych

Charakterystyka budynku:

- budynek murowany z cegły pełnej, dach czterospadowy (kopertowy) o konstrukcji drewnianej kryty dachówką ceramiczną holenderką;
- kubatura budynku ok. 18.300 m<sup>3</sup>;
- powierzchnia zabudowy ok. 9 020 m<sup>2</sup>;
- wysokość do kalenicy ok. 18,40 m;
- wysokość do gzymsu ok. 12,00 m.

### II. Zakres robót

#### Część I - Rozbiórka komina

1. Ogólny zakres robót budowlanych

- 1) rozbiórka komina murowanego o wymiarach ok 4,2m x 1,20m x3,50m (DxSxH)
- 2) uzupełnienie konstrukcji wieżby dachowej
- 3) uzupełnienie deskowania, kontrłat i łat
- 4) ułożenie dachówki w miejscu rozebranego komina

## 2. Szczegółowy opis robót budowlanych

### 1) Prace rozbiórkowe

Przewiduje się rozbiórkę górnej części nieużytkowanego komina po zlikwidowanej kotłowni. Rozbiórką objęta część komina wystająca ponad połac dachu budynku tj. około 3,5 m. Komin murowany z cegły pełnej zakończony czapą betonową, zlokalizowany jest w okolicach środka budynku (przy kalenicy).

Rozbiórkę komina należy przeprowadzić ręcznie przy użyciu elektronarzędzi z pomostów wykonanych wokół trzonu komina na rusztowaniach metalowych. Przed przystąpieniem do prac rozbiórkowych należy usunąć urządzenia techniczne ze strefy prowadzenia robót. Teren należy oznakować i zabezpieczyć przed dostępem osób niepowołanych. Komin należy rozbierać warstwami cegła po cegle. Prace rozbiórkowe prowadzić w sposób maksymalnie ograniczający niekontrolowane usuwanie gruzu. Przy usuwaniu gruzu należy stosować rękawy, rynny zsypowe zabezpieczone przed wypadaniem gruzu. Powstały gruz powinien być kierowany bezpośrednio do kontenerów. Nie wolno gromadzić gruzu na dachu. W trakcie prowadzonych robót rozbiórkowych powstanie szereg materiałów masowych, które należy gromadzić z zachowaniem ścisłej segregacji, a następnie odtransportować na miejsce docelowego składowania, przeróbki lub utylizacji, które należy zutylizować na koszt wykonawcy robót budowlanych.

### 2) Uzupełnienie konstrukcji więźby dachowej

Uzupełnienie elementów więźby dachowej w miejscu po rozebranym kominie, w sposób nawiązujący do istniejącej budowy więźby. Krokwie o wymiarach 12cm x 13cm długości 250cm w ilości 5szt drewno klasy C24. Nowe krokwie należy zamontować na istniejących płatach za pomocą wkrętów ciesielskich. Elementy drewniane należy przemaalować środkiem zabezpieczającym przed działaniem korozji biologicznej metodą powierzchniową zgodnie z wymaganiami instrukcji ITB nr 355/98

### 3) Uzupełnienie deskowania, łat oraz ułożenie dachówki w miejscu rozebranego komina

Na uprzednio wykonanej konstrukcji dachu należy uzupełnić deskowanie, które należy dostosować do istniejącego ułożonego na dachu. Deskowanie należy układać na zakład i mocować za pomocą gwoździ min dwa na każdej krokwi. Na deskowaniu wykonać nowe kontrłaty iłaty na których należy ułożyć dachówkę która dostarczy zamawiający.

## UWAGI

- 1) Wykonawca zobowiązany jest ustanowić kierownika rozbiórki posiadającego uprawnienia budowlane w specjalności konstrukcyjno- budowlanej
- 2) Główne obowiązki kierownika rozbiórki:
  - a) wykonanie prac zgodnie z pozwoleniem na rozbiórkę,
  - b) prowadzenie dziennika rozbiórki,
  - c) zabezpieczenie terenu oraz istniejących obiektów znajdujących się w obszarze wykonywanych robót budowlanych,
  - d) sporządzenie planu BIOZ,
  - e) wykonanie prac zgodnie z przepisami BHP,

## Część II - Wymiana części obróbek blacharskich, rynnienn oraz rur spustowych

### 1. Ogólny zakres robót budowlanych:

- |  |                         |
|--|-------------------------|
| 1) wymiana obróbek blacharskich gzymsu (pasów rynnowych) | ok. 53 m <sup>2</sup> ; |
| 2) zakup i wymiana rynnienn wraz z rynhakami             | ok. 87 m;               |
| 3) wymiana rur spustowych                                | 8 szt. po ok. 12,5 m;   |

### 2. Szczegółowy opis robót budowlanych

- 1) wymiana podwójnych obróbek blacharskich gzymsu (pasów rynnowych) o szerokości w rozwinięciu ok. 30 cm i 25cm na długości ok 87,0 mb.

Zakres robót obejmuje: rozebranie starych podwójnych obróbek blacharskich gzymsu budynku i wykonanie z montażem nowych obróbek na wzór istniejących z blachy Pruszyński Blacha płaska PMG POLIESTER mat gruboziarnisty + FOL RR750

Dla potrzeb wykonania ww. robót należy:

- zdjąć dwa rzędy poziome dachówki holenderki wzdłuż gzymsu;
- wymienić znajdujące się pod nimi łaty i kontrłaty dachu;
- wymienić gąsior ceramiczne (na wzór starych) na długości ok. 1,0 m na czterech narożach;
- wykonanie dodatkowej obróbki blacharskiej zasłaniającej łaty dachowe w przestrzeni między ostatnim rzędem dachówki a obróbkami przewidzianymi do wymiany;
- po zakończeniu prac ułożyć dachówki z powrotem na poprzednim miejscu.

- 2) wymiana rynnienn wraz z ich uchwytnami o długości ok. 87.0 mb.

Zakres robót obejmuje: zakup i montaż rynhaków oraz całego systemu orynnowania z tworzywa sztucznego zgodnie z wytycznymi producenta. Materiał producent rynnienn zgodny opisem materiałowym sposób montażu zgodny z wytycznymi producenta. Średnica rynnienn Ø150 mm. Wszystkie elementy orynnowania muszą pochodzić od tego samego producenta, aby były ze sobą kompatybilne. Łączenie rynnienn przy wykorzystaniu systemowych złączek oraz na zakład w uszczelnieniem z wykorzystaniem specjalnych uszczelniaczy dekarских. Należy przewidzieć spadki rynnienn 0,5-1% w kierunku wylewek, które będą zlokalizowane w miejscach podłączenia starych rur spustowych do kanalizacji deszczowej.

Orynnowanie: Budmat ProAqua kolor REAL8004 fi 150mm

- 3) wymiana 8 sztuk rur spustowych o długości ok. 12,5 m każda z zastosowaniem czyszczaków (rewizji).

Zakres robót obejmuje: rozebranie starych rur spustowych z tworzywa sztucznego wraz z ich uchwytnami, a następnie montaż nowych o średnicy min. Ø120 mm wraz z wyczyszkami i rewizjami. Pojedyncza rura spustowa winna składać się z czyszczaka rynnowego zamontowanego nad poziom terenu. Nowe uchwyty mocowane w odległościach między sobą nie większych niż 2,5 m. Średnica stosowanych elementów nie mniejsza niż 125 mm. Elementy odprowadzenia wód odpadowych do kanalizacji deszczowej muszą pochodzić z tego samego systemu danego producenta.

Rury spustowe: Budmat ProAqua kolor REAL8004 fi 125mm

## **UWAGI**

W ramach części II zadania ustanowienie koordynatora robót, który prowadził będzie kontrolę jakości wykonanych prac oraz odpowiedzialny będzie za wykonanie zabezpieczenia terenu prowadzonych prac jak i przestrzegania przepisów BHP przy realizacji robót. Koordynator pełnił będzie funkcję koordynatora ds. BHP o którym mowa w art. 208 ustawy z dnia 26 czerwca 1974 r. Kodeks pracy. Zamawiający wymaga, aby koordynator o którym mowa był odpowiednio przeszkolony, znał przepisy budowlane i posiadał wiedzę w zakresie przepisów BHP. Koordynator lub osoba posiadająca wykształcenie i wiedzę opracowuje na zlecenie Wykonawcy instrukcję bezpieczeństwa wykonywania robót budowlanych lub plan bezpieczeństwa i ochrony zdrowia BIOZ, który przedłoży koordynatorowi z ramienia Zamawiającego celem zaopiniowania przez służbę BHP. Instrukcja lub plan BIOZ musi zostać sporządzony i zaakceptowany przez Zamawiającego przed rozpoczęciem robót budowlanych.

## **Część III - Prace konserwacyjne w obrębie kominów oraz wymiana wywiewek kanalizacyjnych**

### 1. Ogólny zakres prac:

- 1) poprawienie spoinowania kominów oraz wymiana obróbek blacharskich 4 szt.;

Wymiary kominów:

- 40cm x 78cm wys. 84 cm
- 76cm x 38 cm wys. 189 cm
- 93cm x 45cm wys. 189 cm
- 39cm x 108cm wys. 189 cm

- 2) zakup nowych i wymiana wywiewek kanalizacyjnych 3szt.  
3) montaż nasad kominowych typu „Alfa went” 10 szt.

### 2. Szczegółowy opis robót budowlanych

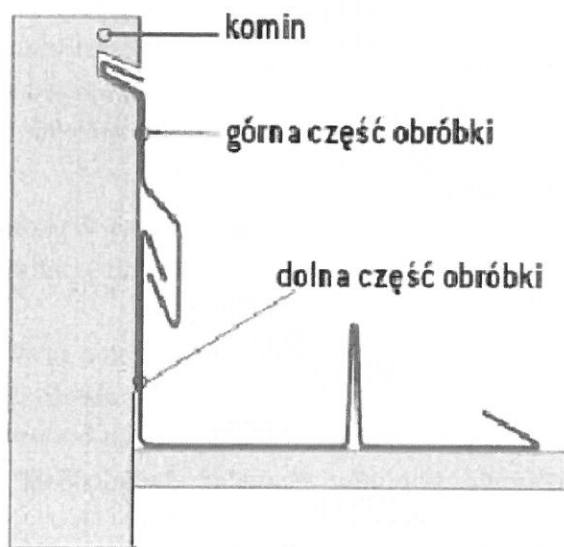
#### 1) Poprawienie spoinowania kominów oraz wymiana obróbek blacharskich

Zakres robót obejmuje:

- uzupełnienie zaprawy spoinującej na kominach murowanych z cegły klinkierowej nr 1, 2, 3 zgodnie z numeracją przedstawioną na rysunku. Należy usunąć luźne elementy zaprawy ze spoin poziomych i pionowych. Do uzupełnienia należy użyć gotowych zapraw z dodatkiem trasy. Spoiny wykonać jako wklęsłe okrągłe. Powierzchnie kominów należy zaimpregnować środkiem do impregnacji klinkieru.
- komin nr 4 jest otynkowany i pomalowany farbą. Na kominie należy zeszkrobać zmurszałą farbę, uzupełnić ubytki w tynku i pomalować farbą elewacyjną w kolorze ceglanym
- montaż nasad wentylacyjnych typu „Alfa went” składającej się z podstawy zamontowanej w otworze kominowym oraz zdejmowanej nasady. Na górnej warstwie czapek należy wyprofilować spadki na zewnątrz oraz zabezpieczyć ją dwoma warstwami papy termozgrzewalnej

- demontaż starej obróbki blacharskiej, wykonanie nowej wg poniższego schematu, pobranie wymiaru na kominie, dogięcie nowej i montaż obróbki z blachy powlekanej zgodnej z opisem materiałowym. Obróbka składa się z czterech elementów - przedniego, dwóch bocznych i tylnego pasa, blachy połączyć ze sobą na rąbek stojący. Obróbka musi nachodzić na komin minimum 15 cm nad poszycie dachowe od przedniej części komina i po bokach komina, a w tylnej części (z uwagi na ryzyko gromadzenia się wilgoci) – na około 20 cm.  
Pojedyncze pasy obróbek wykonać z dwóch elementów, górny mocuje się do komina, natomiast dolny umieszcza pod nim i przytwierdza do konstrukcji dachu. Dolne część obróbki wpuszczona jest pod pokrycie dachowe. Połączenie górnej blachy z kominem należy wykonać przez nacięcie komina pod kątem 30-45 stopni do głębokości około 2 cm. W tak powstałej szczelinie należy umieścić zagięte krawędzie blachy i wypełnić masą kauczukową bądź silikonem dekarским o wysokiej odporności na oddziaływanie skrajnych temperatur.
- Blacha na obróbki blacharskie: Pruszyński Blacha płaska PMG POLIESTER mat gruboziarnisty + FOL RR750

#### Schemat Obróbka blacharska komina wpuszczanej pod dachówkę



#### 2) Zakup i wymiana wywiewek kanalizacyjnych

Na połąci dachowej należy zdemontować stare wywiewki kanalizacyjne wykonane z blachy i zamontować dachówkowy wywietrzak systemowy dedykowany do istniejącego pokrycia dachówkowego lub uniwersalne. Wywietrzak winien być wyposażony w daszek zabezpieczający przed przenikaniem opadów do wnętrza pomieszczenia.

## **UWAGI**

- 1) W ramach części III zadania ustanowienie koordynatora robót, który prowadził będzie kontrolę jakości wykonanych prac oraz odpowiedzialny będzie za wykonanie zabezpieczenia terenu prowadzonych prac jak i przestrzegania przepisów BHP przy realizacji robót. Koordynator pełnił będzie funkcję koordynatora ds. BHP o którym mowa w art. 208 ustawy z dnia 26 czerwca 1974 r. Kodeks pracy. Zamawiający wymaga, aby koordynator, o którym mowa, był odpowiednio przeszkolony, znał przepisy budowlane i posiadał wiedzę w zakresie przepisów BHP. Koordynator lub osoba posiadająca wykształcenie i wiedzę opracowuje na zlecenie Wykonawcy instrukcję bezpieczeństwa wykonywania robót budowlanych lub plan bezpieczeństwa i ochrony zdrowia BIOZ, który przedłoży koordynatorowi z ramienia Zamawiającego celem zaopiniowania przez służbę BHP. Instrukcja lub plan BIOZ musi zostać sporządzony i zaakceptowany przez Zamawiającego przed rozpoczęciem robót budowlanych.
- 2) Istnieje możliwość dojścia do kominów z wyłazów dachowych.

## **III. Inne informacje dotyczące przedmiotu zamówienia.**

1. Roboty budowlane będą realizowane na obiekcie czynnym. Wykonawca zobowiązany jest do zorganizowania robót budowlanych w taki sposób, aby zapewnić bezpieczeństwo dla użytkowników obiektu i zabezpieczyć poprzez m.in. odgrodzenie i zamontowanie tablic ostrzegawczych. Wyznaczenie stref niebezpiecznych odnośnie robót na wysokości oraz wykonanie daszków ochronnych przed wejściami do budynku. Wykonawca ponosi pełną odpowiedzialność za pracowników i używanie przez nich środków ochrony przed upadkiem.
2. Dla celów przygotowania oferty Zamawiający umożliwi Wykonawcy dokonanie wizji lokalnej terenu budowy i dokonania koniecznych prac pomiarowych po uprzednim uzgodnieniu terminu z Zamawiającym.
3. Wszystkie materiały wykorzystywane przez Wykonawcę przy realizacji przedmiotu zamówienia powinny odpowiadać wymaganiom określonym szczegółowo w przepisach stawy z dnia 16 kwietnia 2004r. o wyborach budowlanych (Dz. U. Nr 92, poz. 881) oraz dodatkowo powinny posiadać świadectwa o dopuszczeniu tych materiałów do wykonywania zadań w budownictwie.
4. Kolorystykę ostatecznie ustalić z Zamawiającym przed rozpoczęciem prac.
5. Na każde żądanie Zamawiającego, Wykonawca zobowiązany jest okazać w stosunku do wykazanych materiałów certyfikat, deklarację zgodności z Polską Normą lub aprobatę techniczną. Dokumenty te zostaną dołączone do protokołu odbioru przedmiotu zamówienia
6. Zorganizowania we własnym zakresie i na swój koszt zaplecza budowy i pokrycie kosztów związanych z jego utrzymaniem;
7. Zabezpieczenia terenu prowadzonych prac przed osobami postronnymi i jego oznakowania;

8. Realizacji zadania zgodnie z obowiązującymi przepisami prawa, opisem przedmiotu zamówienia, obowiązującymi normami, sztuką budowlaną;
9. Stosowania materiałów zgodnych z opisem zamówienia oraz dopuszczonych do stosowania w budownictwie i odpowiednio oznaczonych symbolami CE lub B;
10. W przypadku powstania odpadów w toku wykonywania robót budowlanych, Wykonawca jako wytwórca odpadów w rozumieniu przepisów ustawy z dnia 27 kwietnia 2001 r. Prawo ochrony środowiska oraz ustawy z dnia 14 grudnia 2012 r. o odpadach, na swój koszt będzie postępował z nimi zgodnie z obowiązującymi przepisami.
11. W razie powstania uszkodzeń (terenów zielonych, utwardzeń i elewacji itp.) wykonawca na własny koszt usunie uszkodzenia.

**UWAGA:**

Na odbiór końcowy Wykonawca zobowiązany jest przygotować deklaracje użytkowe materiałów z naniesionym potwierdzeniem, iż dany materiał został użyty do prac naprawczych przy realizacji przedmiotowego zadania.

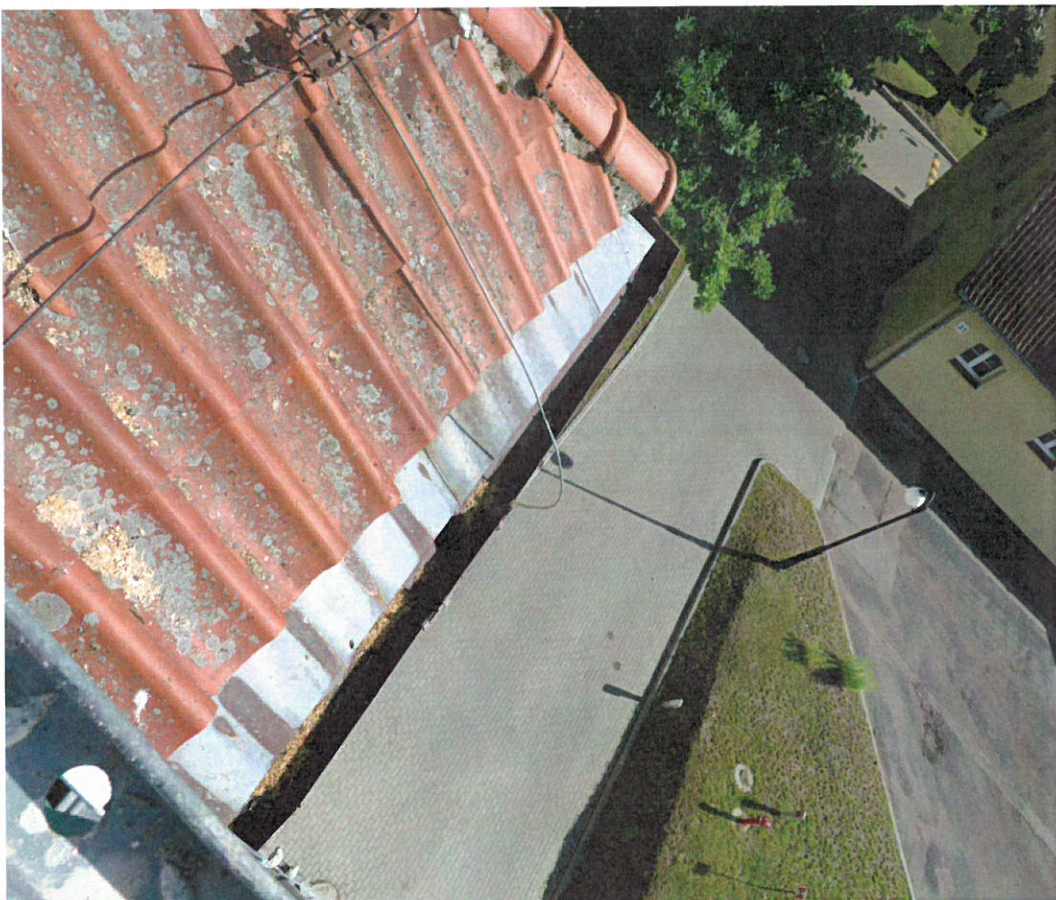
**Załączniki 4 na 9 str.**

<b>Zał. nr 1-</b> Zdjęcia	na 6 str.
<b>Zał. nr 2</b> – Elewacja tylna	na 1 str.
<b>Zał. nr 3</b> – Elewacja frontowa	na 1 str.
<b>Zał. nr 4</b> – Rzut dachu	na 1 str.

**Sporządził:**  
kpt. SG Dariusz Trypucki

*Dariusz Trypucki*  
11.06.2019

CZEŚĆ GRAFICZNA









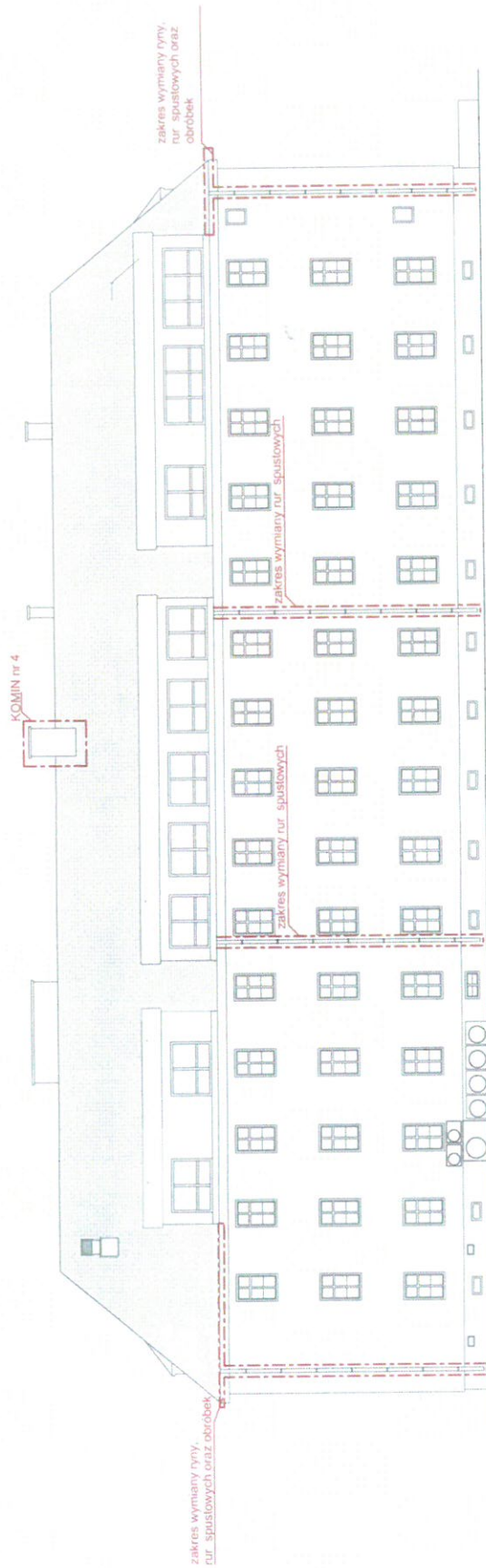






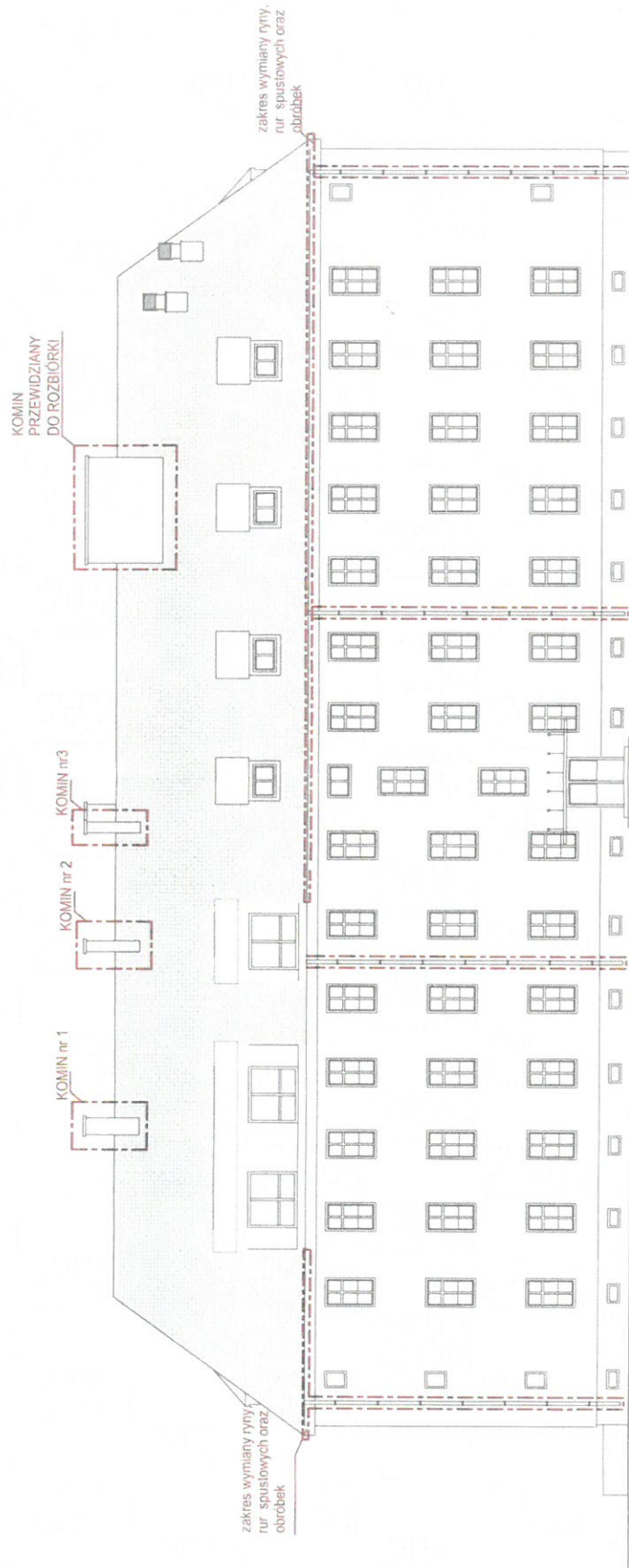
Załącznik nr 2

# ELEWACJA TYLNA



Załącznik nr 3

# ELEWACJA FRONTOWA



Załącznik nr 4

# RZUT DACHU

